



รายงานผลการติดตามและประเมินผล
แผนพัฒนาท้องถิ่น (พ.ศ. ๒๕๖๑ - ๒๕๖๕)
ประจำปีงบประมาณ พ.ศ. ๒๕๖๔
(ตั้งแต่ ๑ ตุลาคม พ.ศ. ๒๕๖๓ ถึง ๓๐ กันยายน พ.ศ. ๒๕๖๔)

ของ
องค์การบริหารส่วนตำบลพลสงคราม

โดยคณะกรรมการติดตามและประเมินผลแผนพัฒนาองค์การบริหารส่วนตำบลพลสงคราม
ตำบลพลสงคราม อำเภอโนนสูง จังหวัดนครราชสีมา

คำนำ

ด้วยระเบียบกระทรวงมหาดไทย ระเบียบกระทรวงมหาดไทย ว่าด้วยการจัดทำแผนพัฒนาขององค์กรปกครองส่วนท้องถิ่น พ.ศ.๒๕๔๘ แก้ไขเพิ่มเติม (ฉบับที่ ๒) พ.ศ.๒๕๕๙ และ (ฉบับที่ ๓) พ.ศ. ๒๕๖๑ หมวด ๖ ข้อ ๒๙ (๓) รายงานผลและเสนอความเห็นซึ่งได้จากการติดตามและประเมินผลแผนพัฒนาท้องถิ่นต่อผู้บริหารเพื่อให้ผู้บริหารท้องถิ่นเสนอต่อสภาท้องถิ่นและคณะกรรมการพัฒนาท้องถิ่นพร้อมทั้งประกาศผลการติดตามและประเมินผลแผนพัฒนาท้องถิ่นให้ประชาชนในท้องถิ่นทราบในที่เปิดเผยภายในสิบห้าวัน นับแต่วันรายงานผลและเสนอความเห็นดังกล่าวและต้องปิดประกาศไว้เป็นระยะเวลาไม่น้อยกว่าสามสิบวัน โดยอย่างน้อยปีละหนึ่งครั้งภายในเดือนธันวาคมของทุกปี

คณะกรรมการติดตามและประเมินผลแผนพัฒนา หวังเป็นอย่างยิ่งว่ารายงานการติดตามและประเมินผลฉบับนี้จะเป็นเครื่องมือสำคัญที่ช่วยในการปรับปรุงประสิทธิภาพในการดำเนินงาน และเป็นตัวบ่งชี้ว่าผลจากการดำเนินงานบรรลุตามเป้าหมายหรือไม่อย่างไร นำไปสู่ความสำเร็จตามแบบแผนงานที่ได้กำหนดไว้หรือไม่อีกทั้งยังเป็นการตรวจสอบความสอดคล้องในการใช้ทรัพยากร (งบประมาณ) ซึ่งผลที่ได้จากการติดตามและประเมินถือเป็นข้อมูลย้อนกลับที่สามารถนำไปใช้ในการปรับปรุงและการตัดสินใจต่อไป คณะกรรมการติดตามและประเมินผลแผนพัฒนาขอขอบคุณผู้ที่มีส่วนเกี่ยวข้องที่ได้ให้ความร่วมมือในการดำเนินการครั้งนี้ ในการให้ข้อคิดเห็น ข้อเสนอแนะ ตอบแบบประเมิน จนทำให้รายงานผลเล่มนี้สำเร็จตามวัตถุประสงค์

คณะกรรมการติดตามและประเมินผลแผน
แผนพัฒนาองค์การบริหารส่วนตำบลพลสงคราม

สารบัญ

เรื่อง

หน้า

ส่วนที่ ๑ บทนำ

๑ - ๗

ส่วนที่ ๒ การติดตามและประเมินผล

๘ - ๑๙

ส่วนที่ ๓ ผลการวิเคราะห์การติดตามและประเมินผล

๒๐ - ๔๐

ส่วนที่ ๔ สรุปผล ข้อเสนอแนะและข้อเสนอแนะ

๔๑

ภาคผนวก

- แบบสอบถามความพึงพอใจ แบบประเมินผลแผนพัฒนา

ส่วนที่ ๑ บทนำ

๑. ความสำคัญของการติดตามและประเมินผล

เมื่อองค์กรปกครองส่วนท้องถิ่นได้ดำเนินการประกาศใช้แผนพัฒนาท้องถิ่น และนำแผนพัฒนาท้องถิ่นไปสู่การจัดทำงบประมาณรายจ่ายประจำปี งบประมาณรายจ่ายเพิ่มเติม การจ่ายขาดเงินสะสม งบประมาณเงินอุดหนุน เฉพาะกิจและงบประมาณรายจ่ายด้วยวิธีการอื่น ๆ เมื่อมีการใช้จ่ายงบประมาณก็ต้องมีการตรวจสอบผลการใช้จ่าย งบประมาณโครงการเป็นไปตามบรรลุวัตถุประสงค์ เป้าหมายที่ตั้งไว้ การติดตามและประเมินผลแผนพัฒนา การนำแผน ไปจัดทำงบประมาณนี้ เป็นไปตามระเบียบกระทรวงมหาดไทยว่าด้วยวิธีการงบประมาณขององค์กรปกครองส่วนท้องถิ่น พ.ศ.๒๕๔๑ และที่แก้ไขเพิ่มเติม (ฉบับที่ ๓) พ.ศ.๒๕๔๓ ระเบียบกระทรวงมหาดไทยว่าด้วยการจัดทำแผนพัฒนาของ องค์กรปกครองส่วนท้องถิ่น พ.ศ.๒๕๔๘ และแก้ไขเพิ่มเติม (ฉบับที่ ๓) พ.ศ.๒๕๔๓ ระเบียบกระทรวงมหาดไทยว่าด้วย การจัดทำแผนพัฒนาขององค์กรปกครองส่วนท้องถิ่น

ระเบียบกระทรวงมหาดไทยว่าด้วยเงินอุดหนุนขององค์กรปกครองส่วนท้องถิ่น พ.ศ.๒๕๕๙ ข้อ ๔ องค์กรปกครองส่วนท้องถิ่นอาจตั้งงบประมาณให้เงินอุดหนุนหน่วยงานที่ขอรับเงินอุดหนุนได้ภายใต้หลักเกณฑ์ ดังนี้

- ๑) ต้องเป็นภารกิจที่อยู่ในอำนาจหน้าที่ขององค์กรปกครองส่วนท้องถิ่นผู้ให้เงินอุดหนุน ตามกฎหมาย และต้องไม่มีลักษณะเป็นเงินทุนหมุนเวียน
- ๒) ประชาชนในเขตองค์กรปกครองส่วนท้องถิ่นผู้ให้เงินอุดหนุนต้องได้รับประโยชน์จากโครงการที่จะให้ เงินอุดหนุน
- ๓) องค์กรปกครองส่วนท้องถิ่นต้องให้ความสำคัญกับโครงการอันเป็นภารกิจหลักตามแผนพัฒนาท้องถิ่น ที่จะต้องดำเนินการเอง

๔) องค์กรปกครองส่วนท้องถิ่นเห็นสมควรให้เงินอุดหนุนหน่วยงานที่ขอรับอุดหนุนให้นำโครงการขอรับ เงินอุดหนุนของหน่วยงานดังกล่าว บรรลุไว้ในแผนพัฒนาท้องถิ่น และตั้งงบประมาณไว้ในหมวดเงินอุดหนุนของ งบประมาณรายจ่ายประจำปีหรืองบประมาณรายจ่ายเพิ่มเติม ห้ามจ่ายจากเงินสะสมทุนสำรองเงินสะสม หรือเงินกู้

กล่าวอีกนัยหนึ่ง ความสำคัญของการติดตามและประเมินผลแผนเป็นเครื่องมือสำคัญในการทดสอบการ ดำเนินงานตามภารกิจขององค์กรปกครองส่วนท้องถิ่น ว่าดำเนินการได้ตามเป้าหมายที่กำหนดไว้หรือไม่ทำให้ทราบและ กำหนดทิศทาง การพัฒนาได้อย่างเป็นรูปธรรม และเกิดความชัดเจนที่ทำให้ทราบถึงจุดแข็ง (strengths) จุดอ่อน (weaknesses) โอกาส (opportunities) ปัญหาหรืออุปสรรค (threats) ของแผนพัฒนาโครงการกิจกรรมต่าง ๆ ซึ่งอาจ เกิดจากองค์กร บุคลากร สภาพพื้นที่และผู้มีส่วนเกี่ยวข้องเพื่อนำไปสู่การปรับปรุงแผนงานให้เกิดความสอดคล้องกับ สภาพแวดล้อมในสังคมภายใต้ความต้องการและความพึงพอใจของประชาชนและนำไปสู่การวางแผนการพัฒนาในปีต่อ ๆ ไปเพื่อให้เกิดผลสัมฤทธิ์เชิงคุณค่าในกิจการสาธารณะมากที่สุดและเมื่อพบจุดแข็ง ก็ต้องเร่งรีบดำเนินการและจะต้องมี ความสุขุมรอบคอบในการดำเนินการขยายโครงการต่าง ๆ ที่เป็นจุดแข็งและพึงรอโอกาสในการเสริมสร้างให้เกิดจุดแข็งนี้ และเมื่อพบจุดแข็ง ก็ต้องเร่งรีบดำเนินการและต้องตั้งรับให้มันรอโอกาสที่จะดำเนินการและตั้งมั่นอย่างสุขุมรอบคอบ พยายามลดถอยสิ่งที่เป็นปัญหาและอุปสรรคลงไปเมื่อพบจุดอ่อนต้องหยุดและลดถอยปัญหาลงให้ได้ ดำเนินการปรับปรุง ให้ดีขึ้นตั้งรับและรอโอกาสและสุดท้ายเมื่อมีโอกาสก็จะต้องใช้พันธมิตรให้เกิดประโยชน์เพื่อดำเนินการขยายแผนงาน โครงการงานต่าง ๆ พร้อมการปรับปรุงและเร่งรีบดำเนินการสิ่งเหล่านี้จะถูกค้นพบเพื่อให้เกิดการพัฒนาท้องถิ่น โดย การติดตามและประเมินผลซึ่งส่งผลให้เกิดกระบวนการพัฒนาท้องถิ่นอย่างเข้มแข็งและมีความยั่งยืน เป็นไปตาม เป้าประสงค์ที่ตั้งไว้ได้อย่างดียิ่ง

๒. วัตถุประสงค์ของการติดตามและประเมินผล

การติดตามและประเมินผลแผนพัฒนาท้องถิ่นมุ่งค้นหาแผนงาน โครงการที่ได้ดำเนินการไปแล้วสิ่งใดควรดำเนินการต่อตามวัตถุประสงค์ของแผนงาน โครงการ หรือศึกษาระหว่างดำเนินการตามโครงการ เพื่อการพัฒนาท้องถิ่นนั้น ว่ามีปัญหาใดควรปรับปรุงเพื่อการบรรลุเป้าหมาย ติดตามและประเมินผลแผนงานโครงการเพื่อพัฒนาท้องถิ่นที่ไม่ได้ดำเนินการเป็นเพราะเหตุใด เกิดปัญหาจากเรื่องใด จึงได้กำหนดเป็นวัตถุประสงค์ได้ดังนี้

- ๑) เพื่อเป็นเครื่องมือในการบริหารราชการท้องถิ่นขององค์การบริหารส่วนตำบลพลสงคราม ซึ่งจะช่วยตอบสนองภารกิจตามอำนาจหน้าที่ของหน่วยงาน รวมทั้งปรับปรุงการปฏิบัติงานให้ดีขึ้น มีประสิทธิภาพและประสิทธิผล
- ๒) เพื่อให้ทราบความก้าวหน้า การดำเนินงานตามระยะเวลาและเป้าหมายที่กำหนดไว้ สภาพผลการดำเนินงาน ตลอดจนปัญหา อุปสรรคในการพัฒนาท้องถิ่นตามภารกิจที่ได้กำหนดไว้
- ๓) เพื่อเป็นข้อมูลสำหรับเร่งรัด ปรับปรุง แก้ไข ข้อบกพร่องของการดำเนินงานโครงการ การยกเลิกโครงการที่ไม่เหมาะสมหรือหมดความจำเป็นขององค์การบริหารพลสงคราม
- ๔) เพื่อทราบถึงสถานภาพการบริหารการใช้จ่ายงบประมาณขององค์การบริหารส่วนตำบลพลสงคราม
- ๕) เพื่อสร้างความรับผิดชอบของผู้บริหารท้องถิ่น ปลัด/รองปลัด อบต. หัวหน้าสำนักปลัด/ผู้อำนวยการกองทุกระดับขององค์การบริหารส่วนตำบลพลสงคราม ที่จะต้องผลักดันให้การดำเนินการตามแผนงาน โครงการต่าง ๆ เป็นไปอย่างมีประสิทธิภาพ บรรลุวัตถุประสงค์กับให้เกิดประโยชน์สูงสุดต่อองค์กร
- ๖) เพื่อติดตามและประเมินผลการดำเนินงานตามตัวชี้วัดร้อยละความสำเร็จของการปฏิบัติงานตาม แผนงาน/โครงการของสำนัก/กอง/ฝ่ายต่าง ๆ ในปีงบประมาณ

๓. ขั้นตอนการติดตามและประเมินผล

ขั้นตอนที่ ๑ แต่งตั้งคณะกรรมการติดตามและประเมินแผนพัฒนาท้องถิ่น ตามระเบียบกระทรวงมหาดไทยว่าด้วยการจัดทำแผนพัฒนาขององค์กรปกครองส่วนท้องถิ่น พ.ศ.๒๕๔๘ และแก้ไขเพิ่มเติม (ฉบับที่๑) พ.ศ.๒๕๖๑ ดังนี้

ให้ผู้บริหารท้องถิ่นแต่งตั้งคณะกรรมการติดตามและประเมินผลแผนพัฒนาท้องถิ่น ประกอบด้วย

- ๑) สมาชิกสภาท้องถิ่นที่สภาท้องถิ่นคัดเลือกจำนวนสามคน
- ๒) ผู้แทนประชาคมท้องถิ่นที่ประชาคมท้องถิ่นคัดเลือกจำนวนสองคน
- ๓) ผู้แทนหน่วยงานที่เกี่ยวข้องที่ผู้บริหารท้องถิ่นคัดเลือกจำนวนสองคน
- ๔) หัวหน้าส่วนการบริหารที่คัดเลือกกันเองจำนวนสองคน
- ๕) ผู้ทรงคุณวุฒิที่ผู้บริหารท้องถิ่นคัดเลือกจำนวนสองคน

โดยให้คณะกรรมการเลือกกรรมการหนึ่งคนทำหน้าที่ประธานคณะกรรมการและกรรมการอีกหนึ่งคน ทำหน้าที่เลขานุการของคณะกรรมการ

ข้อ ๑๑ ให้ยกเลิกความในวรรคสามของข้อ ๒๘ กรรมการ (๑) (๒) (๓) (๔) และ (๕) ให้มีวาระอยู่ในตำแหน่งคราวละสี่ปีและอาจได้รับการคัดเลือกอีกได้

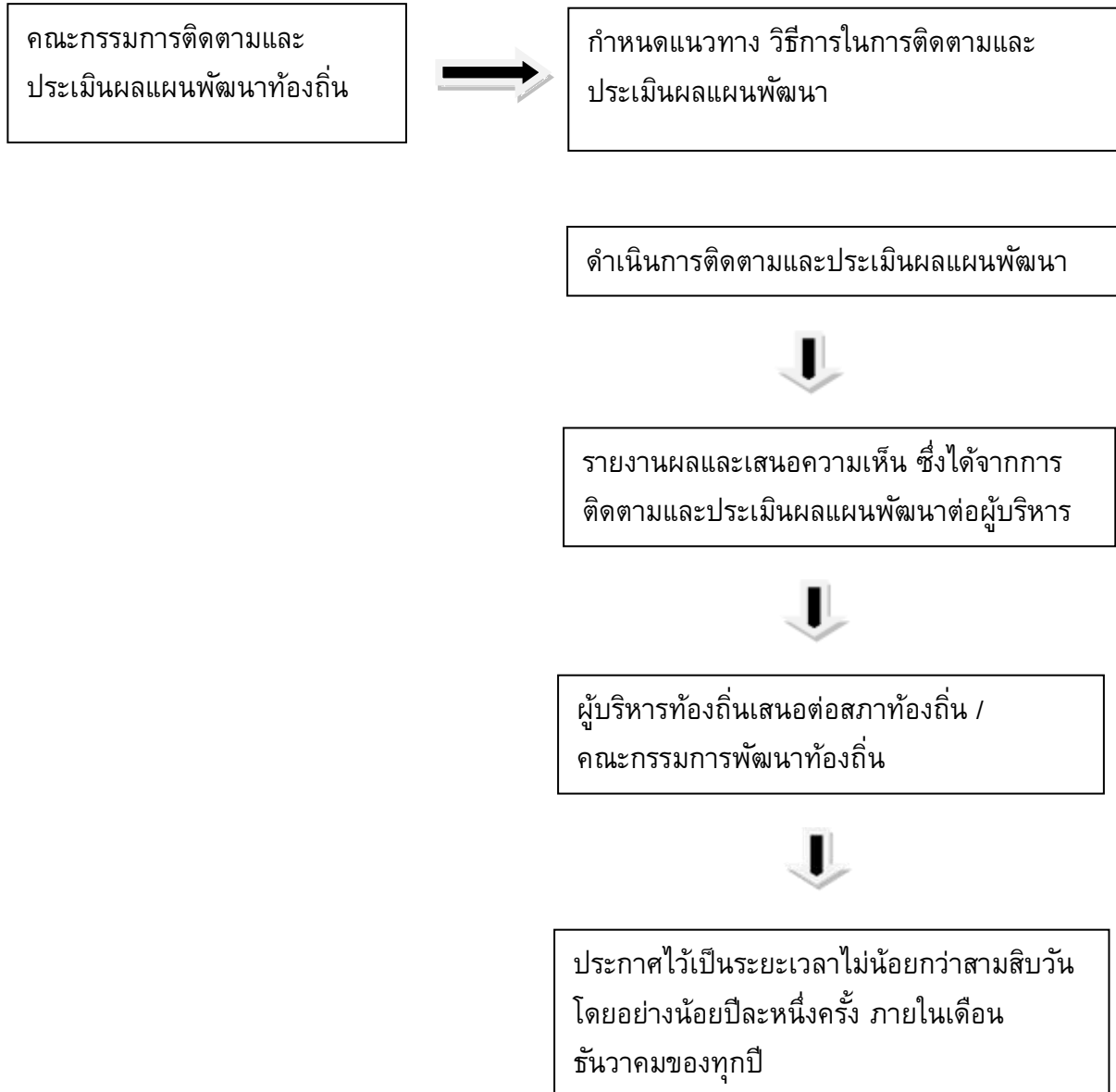
ขั้นตอนที่ ๒ คณะกรรมการติดตามและประเมินผลแผนพัฒนาท้องถิ่น กำหนดแนวทาง วิธีการในการติดตามและประเมินผลแผนพัฒนา ตามระเบียบกระทรวงมหาดไทยว่าด้วยการจัดทำแผนพัฒนาขององค์กรปกครองส่วนท้องถิ่น พ.ศ.๒๕๔๘ และแก้ไขเพิ่มเติม(ฉบับที่๓) พ.ศ.๒๕๖๑ ข้อ ๒๙

ขั้นตอนที่ ๓ คณะกรรมการติดตามและประเมินผลแผนพัฒนาท้องถิ่น ดำเนินการติดตามและประเมินผลแผนพัฒนาตามระเบียบกระทรวงมหาดไทย ว่าด้วยการจัดทำแผนพัฒนาขององค์กรปกครองส่วนท้องถิ่น พ.ศ.๒๕๔๘ และที่แก้ไขเพิ่มเติม (ฉบับที่๓) พ.ศ.๒๕๖๑ ข้อ ๒๙(๒)

ขั้นตอนที่ ๔ รายงานผลและเสนอความเห็นซึ่งได้จากการติดตามและประเมินผลแผนพัฒนาท้องถิ่นต่อผู้บริหารท้องถิ่นเพื่อให้ผู้บริหารท้องถิ่นเสนอต่อสภาท้องถิ่น และคณะกรรมการพัฒนาท้องถิ่น พร้อมทั้งประกาศผลการติดตามและประเมินผลแผนพัฒนาท้องถิ่นให้ประชาชนในท้องถิ่นทราบในที่เปิดเผยภายในสิบห้าวันนับแต่วันรายงานผลและเสนอความเห็นดังกล่าว และต้องปิดประกาศไว้เป็นระยะเวลาไม่น้อยกว่าสามสิบวันโดยอย่างน้อยปีละหนึ่งครั้ง ภายในเดือนธันวาคมของทุกปี ตามระเบียบกระทรวงมหาดไทยว่าด้วยการจัดทำแผนพัฒนาขององค์กรปกครองส่วนท้องถิ่น พ.ศ.๒๕๔๘ และที่แก้ไขเพิ่มเติม (ฉบับที่๓) พ.ศ.๒๕๖๑

กำหนดผังการนำเข้าสู่ข้อมูลโครงการต่าง ๆ เพื่อติดตามสถานะความก้าวหน้าของโครงการต่าง ๆ ในภาพรวมทั้งปี และใช้เป็นเครื่องมือในการติดตามในระบบสารสนเทศเพื่อการติดตามและประเมินผลแผนพัฒนาขององค์กรปกครองส่วนท้องถิ่น หรือ ระบบ e-Plan ให้เป็นไปตามปฏิทินที่กำหนด ซึ่งแสดงให้เห็นถึงกระบวนการนำเข้าสู่ข้อมูลและช่วงเวลาในการนำเข้าสู่ภายหลังจากที่แผนพัฒนาท้องถิ่นและอนุมัติงบประมาณรายจ่ายประจำปี พ.ศ.๒๕๖๔ ติดตามและประเมินผล (ตามผังที่กำหนดไว้หน้าถัดไป)

ผังและขั้นตอนการดำเนินการติดตามและประเมินผลแผนพัฒนา



๔. เครื่องมือที่ใช้ในการติดตามและประเมินผล

เครื่องมือการติดตามและประเมินผลแผนพัฒนาท้องถิ่น เป็นสิ่งของ วัสดุ อุปกรณ์หรือเทคนิควิธีการที่คณะกรรมการติดตามและประเมินผลแผนพัฒนาองค์การบริหารส่วนตำบลพลสงคราม ใช้ในการเก็บข้อมูลการติดตามผลรวมทั้งโดยการพิจารณาเลือกใช้เครื่องมือและเทคนิควิธีการที่คณะกรรมการติดตามและประเมินผลแผนพัฒนาท้องถิ่นได้คิดสร้างไว้เพื่อใช้ในการติดตามและประเมินผล เช่น แบบสอบถามวัดทัศนคติมาตราส่วนประมาณค่าและวิธีการ เป็นต้น และหรือโดยการสร้างเครื่องการติดตามและประเมินผลแผนพัฒนาท้องถิ่นได้แก่ แบบสอบถาม แบบสัมภาษณ์ และแบบสังเกตการณ์ เป็นต้น โดยอาศัยสภาพพื้นที่ทั่วไป อำนาจหน้าที่ ภารกิจขององค์การบริหารส่วนตำบลพลสงคราม รวมถึงผู้มีส่วนได้เสียในท้องถิ่นรวมทั้งเกณฑ์มาตรฐานแบบต่าง ๆ ที่ได้กำหนดขึ้นหรือการนำไปทดลองใช้เพื่อปรับปรุงแก้ไขแล้วจึงนำเครื่องมือการติดตามและประเมินผลแผนพัฒนาท้องถิ่นไปใช้ในการปฏิบัติงานจริงหรือภาคสนาม ดำเนินการสำรวจและเก็บข้อมูล วิเคราะห์ข้อมูล สรุปข้อมูลที่เป็นจริงต่อไป

๑. กรอบและแนวทางในการติดตามและประเมินผล

คณะกรรมการติดตามและประเมินผลแผนพัฒนาท้องถิ่นขององค์การบริหารส่วนตำบลพลสงครามกำหนดกรอบและแนวทางในการติดตามและประเมินผล ดังนี้

๑.๑ กำหนดกรอบเวลา (Time & TimeFrame) โดยกำหนดกรอบเวลา ดังนี้

- ๑) ประชุมคณะกรรมการติดตามและประเมินแผนพัฒนาท้องถิ่นขององค์การบริหารส่วนตำบลพลสงคราม
- ๒) สรุปผลการติดตามและประเมินผล
- ๓) รายงานผลและเสนอความเห็นซึ่งได้จากการติดตามและประเมินผลแผนพัฒนาต่อผู้บริหารท้องถิ่น เพื่อให้ผู้บริหารท้องถิ่นเสนอสภาท้องถิ่น

๑.๒ ความสอดคล้อง (Relevance) เป็นความสอดคล้องของยุทธศาสตร์ แผนงาน โครงการ (หรือผลผลิต) ที่ได้ กำหนดขึ้นมีความสอดคล้องและนำไปกำหนดวิสัยทัศน์ขององค์การบริหารส่วนตำบลพลสงคราม

๑.๓ ความเพียงพอ (Adequacy) กำหนดทรัพยากรสำหรับการดำเนินการติดตามและประเมินผลประกอบด้วย คน เงิน วัสดุ อุปกรณ์ เครื่องมือในการปฏิบัติงานตามศักยภาพโดยนำเครื่องมือที่มีอยู่จริงในองค์การบริหาร ส่วนตำบลพลสงครามมาปฏิบัติงาน

๑.๔ ความก้าวหน้า (Progress) กรอบของความก้าวหน้าแผนงาน โครงการต่าง ๆ จะวัดจากรายการที่เป็น โครงการในรอบ ๕ ปี วัดได้จากช่องปีงบประมาณและผ่านที่มา โครงการที่ต่อเนื่องจากปีงบประมาณที่ผ่านมา

๑.๕ ประสิทธิภาพ (Efficiency) เป็นการติดตามและประเมินผลความสัมพันธ์กันระหว่างผลผลิตหรือผลที่ได้รับจริงกับทรัพยากรที่ถูกใช้ไปในการพัฒนาท้องถิ่นขององค์การบริหารส่วนตำบลพลสงคราม ซึ่งสามารถจัดได้ในเชิงปริมาณ ขนาด ความจุ พื้นที่ จำนวน ระยะเวลา เป็นต้น

๑.๖ ประสิทธิผล (Effectiveness) เป็นผลที่ได้จากประสิทธิภาพทำให้เกิดผลลัพธ์และผลผลิต (Outcome and Output) ซึ่งสามารถวัดได้ในเชิงปริมาณและเชิงคุณภาพหรือวัดได้เฉพาะเชิงคุณภาพซึ่งวัดเป็นความพึงพอใจหรือสิ่งที่ประชาชนชื่นชอบหรือการมีความสุข เป็นต้น

กำหนดแนวทางการวิเคราะห์สภาพแวดล้อมการติดตามและประเมินผลมีความจำเป็นที่จะต้องวิเคราะห์สภาพแวดล้อมขององค์การบริหารส่วนตำบลพลสงคราม ทั้งในระดับหมู่บ้านและระดับตำบลและอาจรวมถึงอำเภอและจังหวัดด้วย เพราะว่ามีความสัมพันธ์และปฏิสัมพันธ์ในเชิงการพัฒนาท้องถิ่นแบบองค์รวมของจังหวัดเดียวกัน

๒. ระเบียบ วิธีในการติดตามและประเมินผล

คณะกรรมการติดตามและประเมินผลแผนพัฒนาท้องถิ่นขององค์การบริหารส่วนตำบลพลสงคราม กำหนดระเบียบ วิธีในการติดตามและประเมินผล ดังนี้

๒.๑ ระเบียบในการติดตามและประเมินผลแผนพัฒนา ระเบียบวิธีในการติดตามและประเมินผลมีองค์ประกอบใหญ่ ๆ ที่สำคัญ ๓ ประการ คือ

- ๑) ผู้เข้าร่วมติดตามและประเมินผล
- ๒) เครื่องมือ
- ๓) กรรมวิธีหรือวิธีการต่างๆ

๒.๒ วิธีในการติดตามและประเมินผลแผนพัฒนา

๑) การออกแบบติดตามและประเมินผล การออกแบบเพื่อการติดตามและประเมินผลแผนพัฒนา มีเป้าหมายเพื่อมุ่งตอบปัญหาการติดตามและประเมินผลได้อย่างตรงประเด็น อธิบายหรือควบคุมความผันแปรของโครงการ เพื่อการพัฒนาท้องถิ่นที่จะเกิดขึ้นได้

๒) การสำรวจ (survey) เป็นการรวบรวมข้อมูลจากบันทึกหรือทะเบียนที่ผู้รับผิดชอบโครงการจัดทำไว้แล้ว หรืออาจเป็นข้อมูลที่คณะกรรมการติดตามและประเมินผลต้องจดบันทึก (record) สังเกต (observe) หรือวัด (measurement) โดยคณะกรรมการติดตามและประเมินผลจะดำเนินการในพื้นที่จากผู้มีส่วนเกี่ยวข้อง เจ้าหน้าที่บุคลากรขององค์การบริหารส่วนตำบลพลสงคราม เป็นข้อมูลที่มีอยู่ตามธรรมชาติ พฤติกรรม ความต้องการ ซึ่งศึกษาได้โดยวิธีการสังเกตและสามารถวัดได้

๓. กำหนดเครื่องมือที่ใช้ในการติดตามและประเมินผล

คณะกรรมการติดตามและประเมินผลแผนพัฒนาท้องถิ่นขององค์การบริหารส่วนตำบลพลสงคราม กำหนดเครื่องมือที่ใช้ในติดตามและประเมินผล ดังนี้

๓.๑ การทดสอบและการวัด (Tests & Measurements) วิธีการนี้จะทำการทดสอบและวัดผล เพื่อดูระดับการเปลี่ยนแปลง ซึ่งรวมถึงแบบทดสอบต่าง ๆ การประเมินการปฏิบัติงานและแนวทางการวัด จะใช้เครื่องมือใดในการทดสอบและวัดนั้น เป็นไปตามความเหมาะสมของโครงการพัฒนาท้องถิ่น เช่น โครงการจัดงานประเพณีลอยกระทงประจำปี จะใช้การทดสอบและการวัด โดยใช้แบบสอบถาม เป็นต้น

๓.๒ การสัมภาษณ์ (Interviews) อาจเป็นการสัมภาษณ์เดี่ยว หรือกลุ่มก็ได้ การสัมภาษณ์ เป็นการยืนยันว่า ผู้มีส่วนเกี่ยวข้อง ผู้ได้รับผลกระทบมีความเกี่ยวข้องและได้รับผลกระทบในระดับใดโดยทั่วไปการสัมภาษณ์ถูกแบ่งออกเป็น ๒ ประเภท คือ การสัมภาษณ์แบบเป็นทางการหรือกึ่งทางการ (formal or semi-formal interview) ซึ่งใช้แบบสัมภาษณ์แบบมีโครงสร้าง (structure interviews) ดำเนินการสัมภาษณ์ และการสัมภาษณ์แบบไม่เป็นทางการ (informal interview) ซึ่งคล้ายๆ กับการพูดสนทนาอย่างไม่มีพิธีรีตอง ไม่เคร่งครัดในขั้นตอน

๓.๓ การสังเกต (Observations) คณะกรรมการติดตามและประเมินผลแผนพัฒนาองค์การบริหารส่วนตำบล พลสงคราม ใช้การสังเกตเพื่อเฝ้าดูว่ากำลังเกิดอะไรขึ้นกับการพัฒนาท้องถิ่นขององค์การบริหารส่วนตำบลพลสงคราม มีการบันทึกการสังเกต แนวทางในการสังเกตและกำหนดการดำเนินการสังเกต (๑) การสังเกตแบบมีส่วนร่วม (Participant observation) เป็นวิธีการสังเกตที่คณะกรรมการติดตามและประเมินผลเข้าไปใช้ชีวิตร่วมกับประชาชนใน หมู่บ้านหรือตัวบุคคล ชุมชนมีกิจกรรมร่วมกัน (๒) การสังเกตแบบไม่มีส่วนร่วม (Non-participant observation) หรือ การสังเกตโดยตรง (Direct observation) เป็นการสังเกตบันทึกลักษณะทางกายภาพ โครงสร้างและความสัมพันธ์ของผู้มีส่วนได้เสียในองค์การบริหารส่วนตำบลพลสงคราม

๓.๔ การสำรวจ (surveys) ในที่นี้ หมายถึง การสำรวจเพื่อประเมินความคิดเห็น การรับรู้ทัศนคติความพึงพอใจ ความจำเป็น ความต้องการของประชาชนในองค์การบริหารส่วนตำบลพลสงคราม คณะกรรมการติดตามและประเมินผล แผนพัฒนาองค์การบริหารส่วนตำบลพลสงคราม จะมีการบันทึกการสำรวจและทิศทางการสำรวจไว้เป็นหลักฐาน

๓.๕ เอกสาร (Documents) การติดตามและประเมินผลยุทธศาสตร์และโครงการมีความจำเป็นอย่างยิ่งที่จะต้องใช้เอกสาร ซึ่งเป็นเอกสารที่เกี่ยวข้องกับยุทธศาสตร์การพัฒนา ปัญหาความต้องการของประชาชนในท้องถิ่น สาเหตุของปัญหา แนวทางการแก้ไขปัญหาหรือแนวทางการพัฒนา ตลอดจนเป้าประสงค์ค่าเป้าหมายกลยุทธ์แผนงาน ผลผลิตหรือโครงการ วิสัยทัศน์ขององค์การบริหารส่วนตำบลพลสงคราม

๕. ประโยชน์ของการติดตามและประเมินผล

การติดตามและประเมินผลมีประโยชน์ที่สำคัญ คือ การนำไปใช้แก้ไขปัญหาดังต่าง ๆ ระหว่างดำเนินโครงการ รองลงมาคือนำไปใช้สำหรับวางแผนพัฒนาท้องถิ่นในอนาคต ประโยชน์ต่าง ๆ แยกเป็น ดังนี้

๑) ได้ทราบถึงสถานภาพและสถานการณ์ต่าง ๆ ของการจัดทำแผนพัฒนาท้องถิ่นและการดำเนินการตามโครงการซึ่งจะทำให้วิธีการปฏิบัติดำเนินการไปแนวทางเดียวกัน

๒) ได้ทราบถึงข้อดี ข้อเสีย ข้อบกพร่องต่าง ๆ ตลอดจนปัจจัยที่ทำให้แผนพัฒนาท้องถิ่น และการดำเนินการตามโครงการพัฒนาท้องถิ่นมีปัญหา ทำให้สามารถแก้ไขได้ทุกจุด ตรงเป้าหมายอย่างทันท่วงที ทั้งในปัจจุบันและอนาคต

๓) ช่วยให้การใช้ทรัพยากรต่าง ๆ เกิดความประหยัด คุ่มค่าไปเสียประโยชน์ ประหยัดเวลา งบประมาณ และทรัพยากรในการดำเนินโครงการพัฒนาท้องถิ่น

๔) สามารถเก็บรวบรวม วิเคราะห์ข้อมูลต่าง ๆ ที่เกี่ยวกับรายละเอียด ความต้องการ สภาพปัญหาต่าง ๆ ที่จะนำไปจัดทำเป็นโครงการเพื่อพัฒนาท้องถิ่น เพื่อนำเสนอโครงการในเชิงสถิติหรือข้อมูลที่เป็นจริง ทำให้ได้รับความเชื่อถือ และการยอมรับจากประชาชนผู้มีส่วนได้เสีย หน่วยงานราชการ รัฐวิสาหกิจ องค์กรต่าง ๆ

๕) กระตุ้นให้ผู้ปฏิบัติงานและผู้เกี่ยวข้องกับการพัฒนาท้องถิ่น การจัดทำโครงการและรับผิดชอบโครงการ มีความสำนึกต่อหน้าที่ความรับผิดชอบ และกระตือรือร้นในการแก้ไข ตลอดจนปรับปรุงรายละเอียดเนื้อหา ข้อมูลให้เป็นปัจจุบันเสมอ

๖) ทำให้ภารกิจต่าง ๆ ของบุคลากรในองค์การบริหารส่วนตำบลพลสงคราม แต่ละคน แต่ละสำนัก/กอง ต่าง ๆ มีความสอดคล้องกัน ประสานการทำงานให้เป็นองค์รวมของหน่วยงาน ทำให้เป้าหมายขององค์การบริหารส่วนตำบลพลสงครามเกิดความสำเร็จตามเป้าหมายหลัก มีความสอดคล้องและเกิดประสิทธิภาพและประสิทธิผล

๗) สามารถรักษาคุณภาพของงานหรือภารกิจให้เป็นไปและตรงตามวัตถุประสงค์ของโครงการ กิจกรรม งานต่าง ๆ และประชาชนพึงพอใจเมื่อได้รับการบริการประชาชนในเขตองค์การบริหารส่วนตำบลพลสงคราม

ส่วนที่ ๒ การติดตามและประเมินผล

๑) สรุปผลการติดตามและประเมินผล ปีงบประมาณ พ.ศ.๒๕๖๓

คณะกรรมการติดตามและประเมินผลแผนพัฒนาองค์การบริหารส่วนตำบลพลสงคราม ได้ดำเนินการติดตามและประเมินผลแผนพัฒนาท้องถิ่นสี่ปี (พ.ศ.๒๕๖๖-๒๕๖๙) ตั้งแต่ ตุลาคม ๒๕๖๒ ถึงเดือน กันยายน ๒๕๖๓ ขององค์การบริหารส่วนตำบลพลสงคราม ประจำปีงบประมาณ ๒๕๖๓ เป็นไปตามระเบียบกระทรวงมหาดไทยว่าด้วยการจัดทำแผนพัฒนาองค์การปกครองส่วนท้องถิ่น พ.ศ.๒๕๔๘ แก้ไขเพิ่มเติม (ฉบับที่๒) พ.ศ.๒๕๕๙ และ (ฉบับที่๓) พ.ศ.๒๕๖๑

แบบที่ ๒ แบบติดตามผลการดำเนินงานขององค์การปกครองส่วนท้องถิ่น

ส่วนที่ ๑ ข้อมูลทั่วไป

๑. องค์การบริหารส่วนตำบลพลสงคราม อำเภอโนนสูง จังหวัดนครราชสีมา

๒. รายงานผลการดำเนินงาน

ระหว่างวันที่ ๓๐ ตุลาคม ๒๕๖๒ – ๓๐ กันยายน ๒๕๖๓

ส่วนที่ ๒ ผลการดำเนินงานตามแผนพัฒนาท้องถิ่นสี่ปี

จำนวนโครงการและงบประมาณตามแผนพัฒนาท้องถิ่นสี่ปี (๒๕๖๑ - ๒๕๖๕)

การวางแผนพัฒนาท้องถิ่น (พ.ศ. ๒๕๖๑ - ๒๕๖๕)										
ได้กำหนดโครงการที่จะดำเนินการตามแผนพัฒนาท้องถิ่น (พ.ศ. ๒๕๖๑ - ๒๕๖๕)										
ยุทธศาสตร์ อปท.ใน เขตจังหวัด	๒๕๖๑		๒๕๖๒		๒๕๖๓		๒๕๖๔		๒๕๖๕	
	จำนวน	งบประมาณ	จำนวน	งบประมาณ	จำนวน	งบประมาณ	จำนวน	งบประมาณ	จำนวน	งบประมาณ
- ยุทธศาสตร์การ พัฒนาโครงสร้าง พื้นฐาน	๑๑๒	๔๐,๐๐๐,๐๐๐	๒๑๖	๔๓,๐๓๘,๐๐๐	๒๓๖	๔๗,๙๒๔,๐๐๐	๒๑๙	๔๖,๙๒๔,๐๐๐	๒๓๗	๕๔,๑๘๗,๐๐๐
- ยุทธศาสตร์การ พัฒนาการเกษตร - ยุทธศาสตร์การ อนุรักษ์ ทรัพยากรธรรมชาติ และสิ่งแวดล้อม - ยุทธศาสตร์การ พัฒนาสานต่อ แนวทางพระราชดำริ	๖	๖๐,๐๐๐	๖	๖๐,๐๐๐	๖	๖๐,๐๐๐	๖	๖๐๐,๐๐๐	๖	๖๐,๐๐๐
- ยุทธศาสตร์การ พัฒนาสังคม	๑๕	๑,๐๐๐,๐๐๐	๑๕	๑,๐๐๐,๐๐๐	๑๗	๑๐,๘๐๐,๐๐๐	๑๗	๑๐,๘๐๐,๐๐๐	๑๗	๑๐,๘๐๐,๐๐๐
- ยุทธศาสตร์การ พัฒนาการศึกษา	๒๔	๘,๑๘๐,๐๐๐	๒๔	๘,๑๘๐,๐๐๐	๒๔	๘,๑๘๐,๐๐๐	๒๔	๘,๑๘๐,๐๐๐	๒๔	๘,๑๘๐,๐๐๐
- ยุทธศาสตร์พัฒนา ด้านสาธารณสุข	๒๑	๑,๕๓๕,๐๐๐	๒๑	๑,๕๓๕,๐๐๐	๒๑	๑,๕๓๕,๐๐๐	๒๑	๑,๕๓๕,๐๐๐	๒๑	๑,๕๓๕,๐๐๐
- ยุทธศาสตร์การ พัฒนาการ ท่องเที่ยวศาสนา วัฒนธรรมและกีฬา	๑๙	๑,๑๖๐,๐๐๐	๑๙	๑,๑๖๐,๐๐๐	๑๙	๑,๑๖๐,๐๐๐	๑๙	๑,๑๖๐,๐๐๐	๑๙	๑,๑๖๐,๐๐๐
- ยุทธศาสตร์การ บริหารจัดการ บ้านเมืองที่ดี	๒๐	๑,๗๗๕,๐๐๐	๒๐	๑,๗๗๕,๐๐๐	๒๐	๑,๗๗๕,๐๐๐	๒๐	๑,๗๗๕,๐๐๐	๒๐	๑,๗๗๕,๐๐๐
- ยุทธศาสตร์การ รักษาความลดภัย ในชีวิตและทรัพย์สิน	๑๖	๑,๕๖๐,๐๐๐	๑๖	๑,๕๖๐,๐๐๐	๑๖	๑,๕๖๐,๐๐๐	๑๖	๑,๕๖๐,๐๐๐	๑๖	๑,๕๖๐,๐๐๐
รวม	๒๓๓	๕๕,๒๗๐,๐๐๐	๓๓๗	๕๘,๓๐๘,๐๐๐	๓๕๙	๗๒,๙๙๔,๐๐๐	๓๔๒	๗๑,๙๙๔,๐๐๐	๓๖๐	๗๙,๒๕๗,๐๐๐

สรุป

โครงการในแผนพัฒนาท้องถิ่น (พ.ศ.๒๕๖๑ - ๒๕๖๕) ขององค์การบริหารส่วนตำบลพลสงครามตามที่ได้กำหนด ยุทธศาสตร์ทั้ง ๑๐ ด้าน บรรจุโครงการไว้ในปี พ.ศ.๒๕๖๓ จำนวน ๓๕๙ โครงการ สามารถนำมาบรรจุในเทศบัญญัติงบประมาณรายจ่ายประจำปีงบประมาณ พ.ศ.๒๕๖๓ จำนวน ๙๖ โครงการ คิดเป็นร้อยละ ๒๖.๗๔ ของโครงการทั้งหมด ตามแผนพัฒนาท้องถิ่น (พ.ศ.๒๕๖๑ - ๒๕๖๕) เฉพาะปี พ.ศ.๒๕๖๓

๒) แนวทางการติดตามและประเมินผล ปีงบประมาณ พ.ศ.๒๕๖๔

๒.๑ การติดตามและประเมินผลยุทธศาสตร์

ตามพระราชบัญญัติกำหนดแผนและขั้นตอนการกระจายอำนาจให้แก่องค์กรปกครองส่วนท้องถิ่น พ.ศ. ๒๕๔๒ ได้กำหนดให้องค์กรปกครองส่วนท้องถิ่น มีอำนาจและหน้าที่ในการจัดทำแผนพัฒนาท้องถิ่นของตนเอง โดยในการจัดทำแผนพัฒนาขององค์กรปกครองส่วนท้องถิ่นนั้น จะต้องดำเนินการตามระเบียบกระทรวงมหาดไทย ว่าด้วยการจัดทำแผนพัฒนาขององค์กรปกครองส่วนท้องถิ่น พ.ศ. ๒๕๔๘ และที่แก้ไขเพิ่มเติมถึง (ฉบับที่ ๓) พ.ศ. ๒๕๖๑ ทั้งนี้ แผนพัฒนาท้องถิ่นจะต้องสอดคล้องกับแผนพัฒนาจังหวัด ยุทธศาสตร์การพัฒนาขององค์กรปกครองส่วนท้องถิ่นในเขตจังหวัด แผนพัฒนาอำเภอ แผนพัฒนาตำบล แผนพัฒนาหมู่บ้านหรือแผนชุมชน อันมีลักษณะเป็นการกำหนดรายละเอียดแผนงาน ดังนั้น จึงต้องมีการกำหนดยุทธศาสตร์การพัฒนาขององค์กรปกครองส่วนท้องถิ่นในเขตจังหวัดขึ้น ตามกระบวนการพิจารณาจากประชาคมท้องถิ่นระดับจังหวัด ร่วมกับคณะกรรมการพัฒนาองค์การบริหารส่วนจังหวัด คณะกรรมการประสานแผนพัฒนาท้องถิ่นระดับจังหวัด ผู้แทนองค์กรปกครองส่วนท้องถิ่นในเขตจังหวัด ร่วมกันจัดทำ ทบทวน หรือเปลี่ยนแปลงยุทธศาสตร์การพัฒนาขององค์กรปกครองส่วนท้องถิ่นในเขตจังหวัด เพื่อให้การจัดทำแผนพัฒนาขององค์กรปกครองส่วนท้องถิ่นเกิดประสิทธิภาพ ประสิทธิผล โดยนำยุทธศาสตร์การพัฒนาขององค์กรปกครองส่วนท้องถิ่นในเขตจังหวัดไปใช้เป็นแนวทางในการจัดทำแผนพัฒนาท้องถิ่นของตนเองได้ต่อไป และเพื่อให้สามารถบูรณาการกับแผนพัฒนาจังหวัด แผนปฏิบัติการราชการประจำปีของจังหวัดและตอบสนองความต้องการของประชาชนอันจะนำไปสู่การจัดทำงบประมาณ ที่มีประสิทธิภาพในท้องถิ่นได้อย่างแท้จริง เป็นเครื่องมือในการพัฒนาท้องถิ่นให้เข้มแข็ง เกิดประโยชน์สูงสุดต่อประชาชนในท้องถิ่น

ดังนั้น องค์กรปกครองส่วนท้องถิ่น จึงต้องกำหนดยุทธศาสตร์การพัฒนาขององค์กรปกครองส่วนท้องถิ่นให้สอดคล้องยุทธศาสตร์การพัฒนาขององค์กรปกครองส่วนท้องถิ่นในเขตจังหวัด เพื่อนำไปสู่การ บูรณาการ ร่วมกัน ให้เกิดความสอดคล้องกับแผนพัฒนาจังหวัด สามารถเชื่อมโยงไปสู่แผนพัฒนากลุ่มจังหวัด แผนพัฒนาภาค แผนพัฒนาเศรษฐกิจและสังคมแห่งชาติ ฉบับที่ ๑๒ แผนยุทธศาสตร์ชาติ ๒๐ ปี ไทยแลนด์ ๔.๐ และในการจัดทำแผนพัฒนาท้องถิ่น (พ.ศ. ๒๕๖๖ - ๒๕๗๐) จะต้องมีการติดตามและประเมินผลยุทธศาสตร์เพื่อความสอดคล้องแผนพัฒนาท้องถิ่นขององค์กรปกครองส่วนท้องถิ่น ตามระเบียบกระทรวงมหาดไทย ว่าด้วยการจัดทำแผนขององค์กรปกครองส่วนท้องถิ่น พ.ศ. ๒๕๔๘ และที่แก้ไขเพิ่มเติมถึง (ฉบับที่ ๓) พ.ศ. ๒๕๖๑ โดยคณะกรรมการติดตามและประเมินผลแผนพัฒนาท้องถิ่น จะต้องดำเนินการให้แล้วเสร็จภายในหกสิบวัน นับแต่วันที่ประกาศใช้งบประมาณรายจ่ายรายละเอียดแนวทางการพิจารณาตามหนังสือกระทรวงมหาดไทย ด่วนที่สุด ที่ มท ๐๘๑๐.๓/ว ๒๙๓๑ ลงวันที่ ๑๕ พฤษภาคม ๒๕๖๒ เรื่อง ชักซ้อมแนวทางการทบทวนแผนพัฒนาท้องถิ่น (พ.ศ. ๒๕๖๑ - ๒๕๖๕) ขององค์กรปกครองส่วนท้องถิ่น ดังนี้

แนวทางการพิจารณาการติดตามและประเมินผลยุทธศาสตร์เพื่อความสอดคล้องแผนพัฒนาท้องถิ่น
สี่ปีขององค์กรปกครองส่วนท้องถิ่น

ประเด็นการพิจารณา	คะแนน
๑. ข้อมูลสภาพทั่วไปและข้อมูลพื้นฐานขององค์กรปกครองส่วนท้องถิ่น	๒๐
๒. การวิเคราะห์สถานการณ์และศักยภาพ	๑๕
๓. ยุทธศาสตร์ ประกอบด้วย	๖๕
๓.๑ ยุทธศาสตร์ขององค์กรปกครองส่วนท้องถิ่น	(๑๐)
๓.๒ ยุทธศาสตร์ขององค์กรปกครองส่วนท้องถิ่นในเขตจังหวัด	(๑๐)
๓.๓ ยุทธศาสตร์จังหวัด	(๑๐)
๓.๔ วิสัยทัศน์	(๕)
๓.๕ กลยุทธ์	(๕)
๓.๖ เป้าประสงค์ของแต่ละประเด็นกลยุทธ์	(๕)
๓.๗ จุดยืนทางยุทธศาสตร์	(๕)
๓.๘ แผนงาน	(๕)
๓.๙ ความเชื่อมโยงของยุทธศาสตร์ในภาพรวม	(๕)
๓.๑๐ ผลผลิต/โครงการ	(๕)
รวมคะแนน	๑๐๐

แนวทางการพิจารณาการติดตามและประเมินผลยุทธศาสตร์เพื่อความสอดคล้องแผนพัฒนา
ท้องถิ่นสี่ปีขององค์กรปกครองส่วนท้องถิ่น

ประเด็นการพิจารณา	รายละเอียดหลักเกณฑ์	คะแนนเต็ม	คะแนนที่ได้
๑. ข้อมูลสภาพทั่วไป และข้อมูลพื้นฐาน ขององค์กรปกครอง ส่วนท้องถิ่น	ควรประกอบด้วยข้อมูลดังนี้ (๑) ข้อมูลเกี่ยวกับด้านกายภาพ เช่น ที่ตั้งของหมู่บ้าน/ชุมชน/ตำบล ลักษณะ ภูมิประเทศ ลักษณะภูมิอากาศ ลักษณะของดิน ลักษณะของแหล่งน้ำ ลักษณะ ของไม้/ป่าไม้ ฯลฯ ด้านการเมือง/การปกครอง เช่น เขตการปกครอง การเลือกตั้ง ฯลฯ	๒๐ (๓)	
	(๒) ข้อมูลเกี่ยวกับด้านการเมือง/การปกครอง เช่น เขตการปกครอง การเลือกตั้ง ฯลฯ ประชากร เช่น ข้อมูลเกี่ยวกับจำนวนประชากร และช่วง อายุและจำนวนประชากร ฯลฯ	(๒)	
	(๓) ข้อมูลเกี่ยวกับสภาพทางสังคม เช่น การศึกษา สาธารณสุข อาชญากรรม ยาเสพติด การสังคมสงเคราะห์ ฯลฯ	(๒)	
	(๔) ข้อมูลเกี่ยวกับระบบบริการพื้นฐาน เช่น การคมนาคมขนส่ง การไฟฟ้า การประปา โทรศัพท์ ฯลฯ	(๒)	
	(๕) ข้อมูลเกี่ยวกับระบบเศรษฐกิจ เช่น การเกษตร การประมง การปศุสัตว์ การบริการ การท่องเที่ยว อุตสาหกรรม การพาณิชย์/กลุ่มอาชีพ แรงงาน ฯลฯ และเศรษฐกิจพอเพียงท้องถิ่น (ด้านการเกษตรและแหล่งน้ำ)	(๒)	
	(๖) ข้อมูลเกี่ยวกับศาสนา ประเพณี วัฒนธรรม เช่น การนับถือศาสนา ประเพณีและงานประจำปี ภูมิปัญญาท้องถิ่น ภาษาถิ่น สินค้าพื้นเมืองและของ ที่ระลึก ฯลฯ และอื่นๆ	(๒)	
	(๗) ข้อมูลเกี่ยวกับทรัพยากรธรรมชาติ เช่น น้ำ ป่าไม้ ภูเขา คุณภาพของ ทรัพยากรธรรมชาติ ฯลฯ	(๒)	
	(๘) การสำรวจและจัดเก็บข้อมูลเพื่อการจัดทำแผนพัฒนาท้องถิ่นหรือการใช้ ข้อมูล จปฐ.	(๒)	
	(๙) การประชุมประชาคมท้องถิ่น รูปแบบ วิธีการ และการดำเนินการประชุม ประชาคมท้องถิ่น โดยใช้กระบวนการร่วมคิด ร่วมทำ ร่วมตัดสินใจ ร่วมตรวจสอบ ร่วมรับประโยชน์ ร่วมแก้ปัญหา ปรีกษาหารือ แลกเปลี่ยน เรียนรู้ เพื่อแก้ปัญหาสำหรับการพัฒนาท้องถิ่นตามอำนาจหน้าที่ของ องค์กรปกครองส่วนท้องถิ่น	(๓)	
๒. การวิเคราะห์ สภาพการณ์และ ศักยภาพ	ควรประกอบด้วยข้อมูลดังนี้ (๑) การวิเคราะห์ที่ครอบคลุมความเชื่อมโยง ความสอดคล้องยุทธศาสตร์ จังหวัด ยุทธศาสตร์การพัฒนาขององค์กรปกครองส่วนท้องถิ่นในเขตจังหวัด ยุทธศาสตร์ขององค์กรปกครองส่วนท้องถิ่น นโยบายของผู้บริหารท้องถิ่น รวมถึงความเชื่อมโยงแผนยุทธศาสตร์ชาติ ๒๐ ปี แผนพัฒนาเศรษฐกิจและ สังคมแห่งชาติ และ Thailand ๔.๐	๑๕ (๒)	
	(๒) การวิเคราะห์การใช้ผังเมืองรวมหรือผังเมืองเฉพาะและการบังคับใช้ ผลของ การบังคับใช้ สภาพการณ์ที่เกิดขึ้นต่อการพัฒนาท้องถิ่น	(๑)	

ประเด็นการพิจารณา	รายละเอียดหลักเกณฑ์	คะแนนเต็ม	คะแนนที่ได้
๒. การวิเคราะห์ สภาพการณ์และ ศักยภาพ (ต่อ)	(๓) การวิเคราะห์ทางสังคม เช่น ด้านแรงงาน การศึกษา สาธารณสุข ความยากจน อาชญากรรม ปัญหายาเสพติด เทคโนโลยี จารีต ประเพณี วัฒนธรรม ภูมิปัญญาท้องถิ่น เป็นต้น	(๒)	
	(๔) การวิเคราะห์ทางเศรษฐกิจ ข้อมูลด้านรายได้ครัวเรือน การส่งเสริมอาชีพ กลุ่มอาชีพ กลุ่มทางสังคม การพัฒนาอาชีพและกลุ่มต่าง ๆ สภาพทางเศรษฐกิจและความเป็นอยู่ทั่วไป เป็นต้น	(๒)	
	(๕) การวิเคราะห์สิ่งแวดล้อม พื้นที่สีเขียว ธรรมชาติต่าง ๆ ทางภูมิศาสตร์ กระบวนการหรือสิ่งที่เกิดขึ้น การประดิษฐ์ที่มีผลต่อสิ่งแวดล้อมและการพัฒนา	(๒)	
	(๖) ผลการวิเคราะห์ศักยภาพเพื่อประเมินสถานภาพการพัฒนาในปัจจุบัน และโอกาสการพัฒนาในอนาคตของท้องถิ่น ด้วยเทคนิค SWOT Analysis ที่อาจส่งผลกระทบต่อการทำงานได้แก่ S-Strength (จุดแข็ง)W-Weakness (จุดอ่อน) O-Opportunity (โอกาส) และT-Threat (อุปสรรค)	(๒)	
	(๗) สรุปประเด็นปัญหาและความต้องการของประชาชนเชิงพื้นที่ มีการนำเสนอปัญหา ค้นหาสาเหตุของปัญหาหรือสมมติฐานของปัญหา แนวทางการแก้ไขปัญหาหรือวิธีการแก้ไขปัญหา การกำหนดวัตถุประสงค์เพื่อแก้ไขปัญหา	(๒)	
	(๘) สรุปผลการดำเนินงานตามงบประมาณที่ได้รับ และการเบิกจ่ายงบประมาณ ในปีงบประมาณ พ.ศ. ๒๕๕๗-๒๕๖๐ เช่น สรุปสถานการณ์การพัฒนา การตั้งงบประมาณ การเบิกจ่ายงบประมาณ การประเมินผลการนำแผนพัฒนาท้องถิ่นไปปฏิบัติในเชิงปริมาณ และการประเมินประสิทธิผลของแผนพัฒนาท้องถิ่นในเชิงคุณภาพ	(๑)	
	(๙) ผลที่ได้รับจากการดำเนินงานในปีงบประมาณ พ.ศ. ๒๕๕๗-๒๕๖๐ เช่น ผลที่ได้รับ/ผลที่สำคัญ ผลกระทบ และสรุปปัญหาอุปสรรคการดำเนินงานที่ผ่านมาและแนวทางการแก้ไข ปีงบประมาณ พ.ศ. ๒๕๕๗-๒๕๖๐	(๑)	
๓. ยุทธศาสตร์ ๓.๑ ยุทธศาสตร์ของ องค์กรปกครองส่วน ท้องถิ่น	ควรประกอบด้วยข้อมูลดังนี้ สอดคล้องกับสภาพสังคม เศรษฐกิจ สิ่งแวดล้อมของท้องถิ่น ประเด็นปัญหา การพัฒนาและแนวทางการพัฒนาที่สอดคล้องกับยุทธศาสตร์ขององค์กรปกครองส่วนท้องถิ่น และเชื่อมโยงหลักพระราชบัญญัติ แผนยุทธศาสตร์ชาติ ๒๐ ปี แผนพัฒนาเศรษฐกิจและสังคมแห่งชาติ และ Thailand ๔.๐	๖๕ (๑๐)	
๓.๒ ยุทธศาสตร์ของ องค์กรปกครองส่วน ท้องถิ่นในเขตจังหวัด	สอดคล้องและเชื่อมโยงกับสภาพสังคม เศรษฐกิจ สิ่งแวดล้อมของท้องถิ่น และยุทธศาสตร์จังหวัด และเชื่อมโยงหลักพระราชบัญญัติ แผนยุทธศาสตร์ชาติ ๒๐ ปี แผนพัฒนาเศรษฐกิจและสังคมแห่งชาติ และ Thailand ๔.๐	(๑๐)	
๓.๓ ยุทธศาสตร์ จังหวัด	สอดคล้องกับแผนพัฒนาเศรษฐกิจและสังคมแห่งชาติ แผนการบริหารราชการแผ่นดิน นโยบาย/ยุทธศาสตร์ คสช. และนโยบายรัฐบาล หลักพระราชบัญญัติ แผนยุทธศาสตร์ชาติ ๒๐ ปี และ Thailand ๔.๐	(๑๐)	

ประเด็นการพิจารณา	รายละเอียดหลักเกณฑ์	คะแนนเต็ม	คะแนนที่ได้
๓. ยุทธศาสตร์ (ต่อ) ๓.๔ วิสัยทัศน์	วิสัยทัศน์ ซึ่งมีลักษณะแสดงสถานภาพที่องค์กรปกครองส่วนท้องถิ่นต้องการจะเป็นหรือบรรลุถึงอนาคตอย่างชัดเจน สอดคล้องกับโอกาสและศักยภาพที่เป็นลักษณะเฉพาะขององค์กรปกครองส่วนท้องถิ่น และสัมพันธ์กับโครงการพัฒนาท้องถิ่น	(๕)	
๓.๕ กลยุทธ์	แสดงให้เห็นช่องทาง วิธีการ ภารกิจหรือสิ่งที่ต้องทำตามอำนาจหน้าที่ขององค์กรปกครองส่วนท้องถิ่นที่จะนำไปสู่การบรรลุวิสัยทัศน์ หรือแสดงให้เห็นถึงความชัดเจนในสิ่งที่จะดำเนินการให้บรรลุวิสัยทัศน์นั้น	(๕)	
๓.๖ เป้าประสงค์ของแต่ละประเด็นกลยุทธ์	เป้าประสงค์ของแต่ละประเด็นกลยุทธ์มีความสอดคล้องและสนับสนุนต่อกลยุทธ์ที่จะเกิดขึ้น มุ่งหมายสิ่งหนึ่งสิ่งใดที่ชัดเจน	(๕)	
๓.๗ จุดยืนทางยุทธศาสตร์ (Positioning)	ความมุ่งมั่นอันแน่วแน่ในการวางแผนพัฒนาท้องถิ่น เพื่อให้บรรลุวิสัยทัศน์ขององค์กรปกครองส่วนท้องถิ่น ซึ่งเกิดจากศักยภาพของพื้นที่จริง ที่จะนำไปสู่ผลสำเร็จทางยุทธศาสตร์	(๕)	
๓.๘ แผนงาน	แผนงานหรือจุดมุ่งหมายเพื่อการพัฒนาในอนาคต กำหนดจุดมุ่งหมายในเรื่องใดเรื่องหนึ่งหรือแผนงานที่เกิดจากเป้าประสงค์ ตัวชี้วัด ค่าเป้าหมายกลยุทธ์ จุดยืนทางยุทธศาสตร์และยุทธศาสตร์ขององค์กรปกครองส่วนท้องถิ่นที่มีความชัดเจน นำไปสู่การจัดทำโครงการพัฒนาท้องถิ่นในแผนพัฒนาท้องถิ่นสี่ปี โดยระบุแผนงานและความเชื่อมโยงดังกล่าว	(๕)	
๓.๙ ความเชื่อมโยงของยุทธศาสตร์ในภาพรวม	ความเชื่อมโยงองค์รวมที่นำไปสู่การพัฒนาท้องถิ่นที่เกิดผลผลิต/โครงการจากแผนยุทธศาสตร์ชาติ ๒๐ ปี แผนพัฒนาเศรษฐกิจและสังคมแห่งชาติ ฉบับที่ ๑๒ Thailand ๔.๐ แผนพัฒนาภาค/แผนพัฒนากลุ่มจังหวัด/แผนพัฒนาจังหวัด ยุทธศาสตร์การพัฒนาขององค์กรปกครองส่วนท้องถิ่นในเขตจังหวัดและยุทธศาสตร์ขององค์กรปกครองส่วนท้องถิ่น	(๕)	
๓.๑๐ ผลผลิต/โครงการ	ผลผลิต/โครงการ เป็นผลผลิตที่เป็นชุดหรือเป็นโครงการที่เป็นชุด กลุ่มหรืออันหนึ่งอันเดียวกัน ลักษณะเดียวกัน เป็นต้น เพื่อนำไปสู่การจัดทำโครงการเพื่อพัฒนาท้องถิ่นในแผนพัฒนาท้องถิ่นสี่ปีอย่างถูกต้องและครบถ้วน	(๕)	
รวมคะแนน		๑๐๐	

๒.๒ การติดตามและประเมินผลโครงการขององค์กรปกครองส่วนท้องถิ่น

ในการจัดทำแผนพัฒนาท้องถิ่น (พ.ศ. ๒๕๖๖ – ๒๕๗๐) ขององค์กรปกครองส่วนท้องถิ่น จะต้องมีการติดตามและประเมินผลโครงการขององค์กรปกครองส่วนท้องถิ่นเพื่อความสอดคล้องแผนพัฒนาท้องถิ่น ตามระเบียบกระทรวงมหาดไทย ว่าด้วยการจัดทำแผนขององค์กรปกครองส่วนท้องถิ่น พ.ศ. ๒๕๔๘ และที่แก้ไขเพิ่มเติมถึง (ฉบับที่ ๓) พ.ศ. ๒๕๖๑ โดยคณะกรรมการติดตามและประเมินผลแผนพัฒนาท้องถิ่น จะต้องดำเนินการให้คะแนนตามเกณฑ์ที่กำหนดไว้ ซึ่งเป็นส่วนหนึ่งของการติดตามและประเมินผลแผนพัฒนา โดยดำเนินการให้แล้วเสร็จภายในหกสิบวัน นับแต่วันที่ประกาศใช้งบประมาณรายจ่าย รายละเอียดแนวทางการพิจารณาตามหนังสือกระทรวงมหาดไทย ด่วนที่สุด ที่ มท ๐๘๑๐.๓/ว ๒๙๓๑ ลงวันที่ ๑๕ พฤษภาคม ๒๕๖๒ เรื่อง ชักซ้อมแนวทางการทบทวนแผนพัฒนาท้องถิ่น (พ.ศ. ๒๕๖๑ – ๒๕๖๕) ขององค์กรปกครองส่วนท้องถิ่น ดังนี้

แนวทางการพิจารณาการติดตามและประเมินผลโครงการเพื่อความสอดคล้องแผนพัฒนาท้องถิ่น (พ.ศ. ๒๕๖๖ – ๒๕๗๐) ขององค์กรปกครองส่วนท้องถิ่น

ประเด็นการพิจารณา	คะแนน
๑. การสรุปสถานการณ์การพัฒนา	๑๐
๒. การประเมินผลการนำแผนพัฒนาท้องถิ่นสู่ปฏิบัติในเชิงปริมาณ	๑๐
๓. การประเมินผลการนำแผนพัฒนาท้องถิ่นสู่ปฏิบัติในเชิงคุณภาพ	๑๐
๔. แผนงานและยุทธศาสตร์การพัฒนา	๑๐
๕. โครงการพัฒนา ประกอบด้วย	๖๐
๕.๑ ความชัดเจนของชื่อโครงการ	(๕)
๕.๒ กำหนดวัตถุประสงค์สอดคล้องกับโครงการ	(๕)
๕.๓ เป้าหมาย (ผลผลิตของโครงการ) มีความชัดเจนนำไปสู่การตั้งงบประมาณได้ถูกต้อง	(๕)
๕.๔ โครงการมีความสอดคล้องกับแผนยุทธศาสตร์ชาติ ๒๐ ปี	(๕)
๕.๕ เป้าหมาย (ผลผลิตของโครงการ) มีความสอดคล้องกับแผนพัฒนาเศรษฐกิจและสังคมแห่งชาติ	(๕)
๕.๖ โครงการมีความสอดคล้องกับ Thailand ๔.๐	(๕)
๕.๗ โครงการสอดคล้องกับยุทธศาสตร์จังหวัด	(๕)
๕.๘ โครงการแก้ไขปัญหาความยากจนหรือการเสริมสร้างให้ประเทศชาติมั่นคง มั่งคั่ง ยั่งยืน ภายใต้หลักปรัชญา	(๕)
๕.๙ งบประมาณ มีความสอดคล้องกับเป้าหมาย (ผลผลิตของโครงการ)	(๕)
๕.๑๐ มีการประมาณการราคาถูกต้องตามหลักวิธีการงบประมาณ	(๕)
๕.๑๑ มีการกำหนดตัวชี้วัด (KPI) และสอดคล้องกับวัตถุประสงค์และผลที่คาดว่าจะได้รับ	(๕)
๕.๑๒ ผลที่คาดว่าจะได้รับ สอดคล้องกับวัตถุประสงค์	(๕)
รวมคะแนน	๑๐๐

แนวทางเบื้องต้นในการให้คะแนนแนวทางการพิจารณาการติดตามและประเมินผลโครงการ
เพื่อความสอดคล้องแผนพัฒนาท้องถิ่นสี่ปีขององค์กรปกครองส่วนท้องถิ่น

ประเด็นการพิจารณา	รายละเอียดหลักเกณฑ์	คะแนนเต็ม	คะแนนที่ได้
๑. การสรุปสถานการณ์การพัฒนา	เป็นการวิเคราะห์กรอบการจัดทำยุทธศาสตร์ขององค์กรปกครองส่วนท้องถิ่น (ใช้การวิเคราะห์ SWOT Analysis/Demand (Demand Analysis)/Global Demand และ Trend ปัจจัยและสถานการณ์การเปลี่ยนแปลงที่มีผลต่อการพัฒนา อย่างน้อยต้องประกอบด้วยวิเคราะห์ศักยภาพด้านเศรษฐกิจ, ด้านสังคม, ด้านทรัพยากรธรรมชาติและสิ่งแวดล้อม)	๑๐	
๒. การประเมินผลการนำแผนพัฒนาท้องถิ่นสี่ปีไปปฏิบัติในเชิงปริมาณ	๑) การควบคุมที่มีการใช้ตัวเลขต่างๆ เพื่อนำมาใช้วัดผลในเชิงปริมาณ เช่น การวัดจำนวนโครงการ กิจกรรม งานต่างๆ ก็คือผลผลิตนั่นเองว่าเป็นไปตามที่ตั้งเป้าหมายเอาไว้หรือไม่จำนวนที่ดำเนินการจริงตามที่ได้กำหนดไว้เท่าไร จำนวนที่ไม่สามารถดำเนินการได้มีจำนวนเท่าไร สามารถอธิบายได้ตามหลักประสิทธิภาพ (Efficiency) ของการพัฒนาท้องถิ่นตามอำนาจหน้าที่ ที่ได้กำหนดไว้ ๒) วิเคราะห์ผลกระทบ/สิ่งที่กระทบ (Impact) โครงการที่ดำเนินการในเชิงปริมาณ (Quantitative)	๑๐	
๓. การประเมินผลการนำแผนพัฒนาท้องถิ่นสี่ปีไปปฏิบัติในเชิงคุณภาพ	๑) การประเมินประสิทธิผลของแผนพัฒนาในเชิงคุณภาพคือการนำเอาเทคนิคต่างๆ มาใช้เพื่อวัดว่าภารกิจ โครงการ กิจกรรม งานต่างๆ ที่ดำเนินการในพื้นที่นั้นๆ ตรงต่อความต้องการของประชาชนหรือไม่และเป็นไปตามอำนาจหน้าที่หรือไม่ ประชาชนพึงพอใจหรือไม่ สิ่งของ วัสดุ ครุภัณฑ์ การดำเนินการต่างๆ มีสภาพหรือลักษณะถูกต้อง ครบถ้วน สามารถใช้การได้ตามวัตถุประสงค์หรือไม่ ซึ่งเป็นไปตามหลักประสิทธิผล (Effectiveness) ผลการปฏิบัติราชการที่บรรลุวัตถุประสงค์และเป้าหมายของแผนการปฏิบัติราชการตามที่ได้รับงบประมาณมาดำเนินการ รวมถึงสามารถเทียบเคียงกับส่วนราชการหรือหน่วยงาน ๒) วิเคราะห์ผลกระทบ/สิ่งที่กระทบ (Impact) โครงการที่ดำเนินการในเชิงคุณภาพ (Qualitative)	๑๐	
๔. แผนงานและยุทธศาสตร์การพัฒนา	๑) วิเคราะห์แผนงาน งาน ที่เกิดจากด้านต่างๆ มีความสอดคล้องกับยุทธศาสตร์ขององค์กรปกครองส่วนท้องถิ่นในมิติต่างๆ จนนำไปสู่การจัดทำโครงการพัฒนาท้องถิ่นโดยใช้ SWOT Analysis/Demand (Demand Analysis)/Global Demand/Trend หรือหลักการบูรณาการ (Integration) กับองค์กรปกครองส่วนท้องถิ่นที่มีพื้นที่ติดต่อกัน ๒) วิเคราะห์แผนงาน งาน ที่เกิดจากด้านต่างๆ ที่สอดคล้องกับการแก้ไขปัญหาความยากจน หลักปรัชญาเศรษฐกิจพอเพียง และโดยเฉพาะเศรษฐกิจพอเพียงท้องถิ่น (ด้านการเกษตรและแหล่งน้ำ) (Local Sufficiency Economy Plan : LSEP)	๑๐	

ประเด็นการพิจารณา	รายละเอียดหลักเกณฑ์	คะแนนเต็ม	คะแนนที่ได้
<p>๕. โครงการพัฒนา</p> <p>๕.๑ ความชัดเจนของชื่อโครงการ</p>	<p>ควรประกอบด้วยข้อมูลดังนี้</p> <p>เป็นโครงการที่มีวัตถุประสงค์สนองต่อแผนยุทธศาสตร์การพัฒนาขององค์กรปกครองส่วนท้องถิ่นและดำเนินการเพื่อให้การพัฒนาบรรลุตามวิสัยทัศน์ขององค์กรปกครองส่วนท้องถิ่นที่กำหนดไว้ ชื่อโครงการมีความชัดเจน มุ่งไปเรื่องใดเรื่องหนึ่ง อ่านแล้วเข้าใจได้ว่าจะพัฒนาอะไรในอนาคต</p>	<p>๖๐ (๕)</p>	
<p>๕.๒ กำหนดวัตถุประสงค์สอดคล้องกับโครงการ</p>	<p>มีวัตถุประสงค์ชัดเจน (clearobjective) โครงการต้องกำหนดวัตถุประสงค์สอดคล้องกับความเป็นมาของโครงการ สอดคล้องกับหลักการและเหตุผล วิธีการดำเนินงานต้องสอดคล้องกับวัตถุประสงค์ ความเป็นไปได้ชัดเจน มีลักษณะเฉพาะเจาะจง</p>	<p>(๕)</p>	
<p>๕.๓ เป้าหมาย (ผลผลิตของโครงการ) มีความชัดเจนนำไปสู่การตั้งงบประมาณได้ถูกต้อง</p>	<p>สภาพที่อยากให้เกิดขึ้นในอนาคตเป็นทิศทางที่ต้องไปถึงเป้าหมายต้องชัดเจน สามารถระบุจำนวนเท่าไร กลุ่มเป้าหมายคืออะไร มีผลผลิตอย่างไร กลุ่มเป้าหมาย พื้นที่ดำเนินงาน และระยะเวลาดำเนินงานอธิบายให้ชัดเจนว่าโครงการนี้จะทำที่ไหน เริ่มต้นในช่วงเวลาใดและจบลงเมื่อไร ใครคือกลุ่มเป้าหมายของโครงการ หากกลุ่มเป้าหมายมีหลายกลุ่ม ให้บอกชัดเจนไปว่าใครคือกลุ่มเป้าหมายหลัก ใครคือกลุ่มเป้าหมายรอง</p>	<p>(๕)</p>	
<p>๕.๔ โครงการมีความสอดคล้องกับแผนยุทธศาสตร์ ๒๐ ปี</p>	<p>โครงการสอดคล้องกับ (๑) ความมั่นคง (๒) การสร้างความสามารถในการแข่งขัน (๓) การพัฒนาและเสริมสร้างศักยภาพคน (๔) การสร้างโอกาสความเสมอภาคและเท่าเทียมกันทางสังคม (๕) การสร้างการเติบโตบนคุณภาพชีวิตที่เป็นมิตรต่อสิ่งแวดล้อม (๖) การปรับสมดุลและพัฒนาระบบการบริหารจัดการภาครัฐ เพื่อให้เกิดความมั่นคง มั่งคั่ง ยั่งยืน</p>	<p>(๕)</p>	
<p>๕.๕ เป้าหมาย (ผลผลิตของโครงการ) มีความสอดคล้องกับแผนพัฒนาเศรษฐกิจและสังคมแห่งชาติ</p>	<p>โครงการมีความสอดคล้องกับแผนพัฒนาเศรษฐกิจและสังคมแห่งชาติ ฉบับที่ ๑๒ โดย (๑) ยึดหลักปรัชญาของเศรษฐกิจพอเพียง (๒) ยึดคนเป็นศูนย์กลางการพัฒนา (๓) ยึดวิสัยทัศน์ภายใต้อุตสาหกรรมชาติ ๒๐ ปี (๔) ยึดเป้าหมายอนาคตประเทศไทย ๒๕๗๔ (๕) ยึดหลักการนำไปสู่การปฏิบัติให้เกิดผลสัมฤทธิ์อย่างจริงจังใน ๕ ปีที่ต่อยอดไปสู่ผลสัมฤทธิ์ที่เป็นเป้าหมายระยะยาว ภายใต้แนวทางการพัฒนา (๑) การยกระดับศักยภาพการแข่งขันและการหลุดพ้นกับดักรายได้ปานกลางสู่รายได้สูง (๒) การพัฒนาศักยภาพคนตามช่วงวัยและการปฏิรูประบบเพื่อสร้างสังคมสูงวัยอย่างมีคุณภาพ (๓) การลดความเหลื่อมล้ำทางสังคม (๔) การรองรับการเชื่อมโยงภูมิภาคและความเป็นเมือง (๕) การสร้างความเจริญเติบโตทางเศรษฐกิจและสังคมอย่างเป็นมิตรกับสิ่งแวดล้อม (๖) การบริหารราชการแผ่นดินที่มีประสิทธิภาพ</p>	<p>(๕)</p>	
<p>๕.๖ โครงการมีความสอดคล้องกับ Thailand ๔.๐</p>	<p>โครงการมีลักษณะหรือสอดคล้องกับการปรับเปลี่ยนโครงสร้างเศรษฐกิจไปสู่ Value-Based Economy หรือเศรษฐกิจที่ขับเคลื่อนด้วยนวัตกรรม ทำน้อย ได้มาก เช่น (๑) เปลี่ยนจากการผลิตสินค้าโภคภัณฑ์ ไปสู่สินค้าเชิงนวัตกรรม (๒) เปลี่ยนจากการขับเคลื่อนประเทศด้วยภาคอุตสาหกรรมไปสู่การขับเคลื่อนด้วยเทคโนโลยี ความคิดสร้างสรรค์ และนวัตกรรม (๓) เปลี่ยนจากการเน้นภาคการผลิตสินค้า ไปสู่การเน้นภาคบริการมากขึ้น รวมถึงโครงการที่เติมเต็มด้วยวิทยาการ ความคิดสร้างสรรค์ นวัตกรรม วิทยาศาสตร์ เทคโนโลยี และการวิจัยและพัฒนา แล้วต่อยอดความได้เปรียบเชิงเปรียบเทียบ เช่น ด้านเกษตร เทคโนโลยีชีวภาพ สาธารณสุข วัฒนธรรม ฯลฯ</p>	<p>(๕)</p>	

ประเด็นการพิจารณา	รายละเอียดหลักเกณฑ์	คะแนนเต็ม	คะแนนที่ได้
๕. โครงการพัฒนา (ต่อ) ๕.๗ โครงการสอดคล้องกับยุทธศาสตร์จังหวัด	โครงการพัฒนาท้องถิ่นมีความสอดคล้องกับห้วงระยะเวลาของแผนพัฒนาจังหวัดที่ได้กำหนดขึ้น เพื่อขับเคลื่อนการพัฒนาท้องถิ่นเสมือนหนึ่งการขับเคลื่อนการพัฒนาจังหวัด ซึ่งไม่สามารถแยกส่วนใดส่วนหนึ่งออกจากกันได้ นอกจากนี้โครงการพัฒนาท้องถิ่นต้องเป็นโครงการเชื่อมต่อหรือเดินทางไปด้วยกันกับยุทธศาสตร์จังหวัดที่ได้กำหนดขึ้นที่เป็นปัจจุบัน	(๕)	
๕.๘ โครงการแก้ไขปัญหาความยากจนหรือการเสริมสร้างให้ประเทศชาติมั่นคง มั่งคั่ง ยั่งยืนภายใต้หลักประชารัฐ	เป็นโครงการที่ดำเนินการภายใต้พื้นฐานความพอเพียงที่ประชาชนดำเนินการเองหรือร่วมดำเนินการ เป็นโครงการต่อยอดและขยายได้ เป็นโครงการที่ประชาชนต้องการเพื่อให้เกิดความยั่งยืน ซึ่งมีลักษณะที่จะให้ท้องถิ่นมีความมั่นคง มั่งคั่ง ยั่งยืน เป็นท้องถิ่นที่พัฒนาแล้วด้วยการพัฒนาตามปรัชญาเศรษฐกิจพอเพียง และเศรษฐกิจพอเพียงท้องถิ่น (ด้านการเกษตรและแหล่งน้ำ) (LSEP)	(๕)	
๕.๙ งบประมาณ มีความสอดคล้องกับเป้าหมาย (ผลผลิตของโครงการ)	งบประมาณโครงการพัฒนาจะต้องคำนึงถึงหลักสำคัญ ๕ ประการในการจัดทำโครงการได้แก่ (๑) ความประหยัด (Economy) (๒) ความมีประสิทธิภาพ (Efficiency) (๓) ความมีประสิทธิภาพ (Effectiveness) (๔) ความยุติธรรม (Equity) (๕) ความโปร่งใส (Transparency)	(๕)	
๕.๑๐ มีการประมาณการราคาถูกต้องตามหลักวิธีการงบประมาณ	การประมาณการราคาเพื่อการพัฒนาต้องให้สอดคล้องกับโครงการถูกต้องตามหลักวิชาการทางช่าง หลักของราคากลาง ราคากลางท้องถิ่น มีความโปร่งใสในการกำหนดราคาและตรวจสอบได้ในเชิงประจักษ์ มีความคลาดเคลื่อนไม่มากกว่าหรือไม่ต่ำกว่าร้อยละห้าของการนำไปตั้งงบประมาณรายจ่ายในข้อบัญญัติ/เทศบัญญัติเงินสะสม หรือรายจ่ายพัฒนาที่ปรากฏในรูปแบบอื่นๆ	(๕)	
๕.๑๑ มีการกำหนดตัวชี้วัด (KPI) และสอดคล้องกับวัตถุประสงค์และผลที่คาดว่าจะได้รับ	มีการกำหนดตัวชี้วัดผลงาน (Key Performance Indicator : KPI) ที่ สามารถวัดได้ (measurable) ใช้บอกประสิทธิผล (effectiveness) ใช้บอกประสิทธิภาพ (efficiency) ได้ เช่น การกำหนดความพึงพอใจ การกำหนดร้อยละ การกำหนดอันเกิดจากผลของวัตถุประสงค์ที่เกิดขึ้นที่ได้รับ (การคาดการณ์ คาดว่าจะได้รับ)	(๕)	
๕.๑๒ ผลที่คาดว่าจะได้รับสอดคล้องกับวัตถุประสงค์	ผลที่ได้รับเป็นสิ่งที่เกิดขึ้นได้จริงจากการดำเนินการตามโครงการพัฒนา ซึ่งสอดคล้องกับวัตถุประสงค์ที่ตั้งไว้ การได้ผลหรือผลที่เกิดขึ้นจะต้องเท่ากับวัตถุประสงค์หรือมากกว่าวัตถุประสงค์ ซึ่งการเขียนวัตถุประสงค์ควรคำนึงถึง (๑) ความเป็นไปได้และมีความเฉพาะเจาะจง ในการดำเนินงานตามโครงการ (๒) วัดและประเมินผลระดับของความสำเร็จได้ (๓) ระบุสิ่งที่ต้องการดำเนินงานอย่างชัดเจนและเฉพาะเจาะจงมากที่สุด และสามารถปฏิบัติได้ (๔) เป็นเหตุเป็นผล สอดคล้องกับความเป็นจริง (๕) ส่งผลต่อการบ่งบอกเวลาได้	(๕)	
	รวมคะแนน	๑๐๐	

สรุปรายงานผลการดำเนินการ ประจำปีงบประมาณ พ.ศ.						
ลำดับ ที่	รายการ	โครงการ	งบประมาณ	โครงการที่สามารถดำเนินการได้ (..... โครงการ)		
				คิดเป็นร้อยละของ แผนพัฒนาท้องถิ่น	คิดเป็นร้อยละของ แผนการดำเนินงาน	คิดเป็นร้อยละ ของข้อบัญญัติ+ เงินสะสม
๑	บรรจุใน แผนพัฒนา ท้องถิ่น					
๒	ตั้งในข้อบัญญัติ งบประมาณ					
๓	จากเงินสะสม					
๔	จัดทำแผนการ ดำเนินงาน - ข้อบัญญัติ = + - เงินสะสม =					
๕	สามารถ ดำเนินการได้ - ข้อบัญญัติ = + - เงินสะสม =					

(๑.๒) การวัดผลในเชิงคุณภาพ (Quality)

การจัดผลเชิงคุณภาพ ใช้การสำรวจความพึงพอใจในการวัดผลเชิงคุณภาพโดยภาพรวม โดยได้มีการประเมินความพึงพอใจ ซึ่งการประเมินความพึงพอใจทำให้ทราบถึงผลเชิงคุณภาพในการดำเนินงานของเทศบาลในภาพรวม

โดยเครื่องมือที่ใช้ในการประเมินความพึงพอใจ มีดังนี้

แบบที่ ๓/๓ แบบประเมินความพึงพอใจต่อผลการดำเนินงานขององค์กรปกครองส่วนท้องถิ่น

แบบที่ ๓/๔ แบบประเมินความพึงพอใจของผู้รับบริการในงานบริการขององค์กรปกครองส่วนท้องถิ่น (ให้หน่วยงานภายนอกดำเนินการ)

ส่วนที่ ๓

ผลการวิเคราะห์การติดตามและประเมินผล

๑. ผลการพิจารณาการติดตามและประเมินผลยุทธศาสตร์เพื่อความสอดคล้องแผนพัฒนาท้องถิ่น

ประเด็นการพิจารณา	คะแนน
๑. ข้อมูลสภาพทั่วไปและข้อมูลพื้นฐานขององค์กรปกครองส่วนท้องถิ่น	๑๘
๒. การวิเคราะห์สภาวะการณ์และศักยภาพ	๑๓
๓. ยุทธศาสตร์ ประกอบด้วย	๕๓
๓.๑ ยุทธศาสตร์ขององค์กรปกครองส่วนท้องถิ่น	(๘)
๓.๒ ยุทธศาสตร์ขององค์กรปกครองส่วนท้องถิ่นในเขตจังหวัด	(๘)
๓.๓ ยุทธศาสตร์จังหวัด	(๘)
๓.๔ วิสัยทัศน์	(๕)
๓.๕ กลยุทธ์	(๕)
๓.๖ เป้าประสงค์ของแต่ละประเด็นกลยุทธ์	(๕)
๓.๗ จุดยืนทางยุทธศาสตร์	(๕)
๓.๘ แผนงาน	(๕)
๓.๙ ความเชื่อมโยงของยุทธศาสตร์ในภาพรวม	(๕)
๓.๑๐ ผลผลิต/โครงการ	(๕)
รวมคะแนน	๘๕

แนวทางการพิจารณาการติดตามและประเมินผลยุทธศาสตร์เพื่อความสอดคล้องแผนพัฒนา
ท้องถิ่นสี่ปีขององค์กรปกครองส่วนท้องถิ่น

ประเด็นการพิจารณา	รายละเอียดหลักเกณฑ์	คะแนนเต็ม	คะแนนที่ได้
๑. ข้อมูลสภาพทั่วไป และข้อมูลพื้นฐาน ขององค์กรปกครอง ส่วนท้องถิ่น	ควรประกอบด้วยข้อมูลดังนี้ (๑) ข้อมูลเกี่ยวกับด้านกายภาพ เช่น ที่ตั้งของหมู่บ้าน/ชุมชน/ตำบล ลักษณะ ภูมิประเทศ ลักษณะภูมิอากาศ ลักษณะของดิน ลักษณะของแหล่งน้ำ ลักษณะ ของไม้/ป่าไม้ ฯลฯ ด้านการเมือง/การปกครอง เช่น เขตการปกครอง การเลือกตั้ง ฯลฯ	๒๐ (๓)	๑๙ (๓)
	(๒) ข้อมูลเกี่ยวกับด้านการเมือง/การปกครอง เช่น เขตการปกครอง การเลือกตั้ง ฯลฯ ประชากร เช่น ข้อมูลเกี่ยวกับจำนวนประชากร และช่วง อายุและจำนวนประชากร ฯลฯ	(๒)	(๒)
	(๓) ข้อมูลเกี่ยวกับสภาพทางสังคม เช่น การศึกษา สาธารณสุข อาชญากรรม ยาเสพติด การสังคมสงเคราะห์ ฯลฯ	(๒)	(๒)
	(๔) ข้อมูลเกี่ยวกับระบบบริการพื้นฐาน เช่น การคมนาคมขนส่ง การไฟฟ้า การประปา โทรศัพท์ ฯลฯ	(๒)	(๒)
	(๕) ข้อมูลเกี่ยวกับระบบเศรษฐกิจ เช่น การเกษตร การประมง การปศุสัตว์ การบริการ การท่องเที่ยว อุตสาหกรรม การพาณิชย์/กลุ่มอาชีพ แรงงาน ฯลฯ และเศรษฐกิจพอเพียงท้องถิ่น (ด้านการเกษตรและแหล่งน้ำ)	(๒)	(๒)
	(๖) ข้อมูลเกี่ยวกับศาสนา ประเพณี วัฒนธรรม เช่น การนับถือศาสนา ประเพณีและงานประจำปี ภูมิปัญญาท้องถิ่น ภาษาถิ่น สินค้าพื้นเมืองและของ ที่ระลึก ฯลฯ และอื่นๆ	(๒)	(๒)
	(๗) ข้อมูลเกี่ยวกับทรัพยากรธรรมชาติ เช่น น้ำ ป่าไม้ ภูเขา คุณภาพของ ทรัพยากรธรรมชาติ ฯลฯ	(๒)	(๒)
	(๘) การสำรวจและจัดเก็บข้อมูลเพื่อการจัดทำแผนพัฒนาท้องถิ่นหรือการใช้ ข้อมูล จปฐ.	(๒)	(๒)
	(๙) การประชุมประชาคมท้องถิ่น รูปแบบ วิธีการ และการดำเนินการประชุม ประชาคมท้องถิ่น โดยใช้กระบวนการร่วมคิด ร่วมทำ ร่วมตัดสินใจ ร่วม ตรวจสอบ ร่วมรับประโยชน์ ร่วมแก้ปัญหา ปรึกษาหารือ แลกเปลี่ยนเรียนรู้ เพื่อแก้ปัญหาสำหรับการพัฒนาท้องถิ่นตามอำนาจหน้าที่ขององค์กรปกครอง ส่วนท้องถิ่น	(๓)	(๒)
๒. การวิเคราะห์ สถานการณ์ และ ศักยภาพ	ควรประกอบด้วยข้อมูลดังนี้ (๑) การวิเคราะห์ที่ครอบคลุมความเชื่อมโยง ความสอดคล้องยุทธศาสตร์จังหวัด ยุทธศาสตร์การพัฒนาขององค์กรปกครองส่วนท้องถิ่นในเขตจังหวัด ยุทธศาสตร์ขององค์กรปกครองส่วนท้องถิ่น นโยบายของผู้บริหารท้องถิ่น รวมถึงความเชื่อมโยงแผนยุทธศาสตร์ชาติ ๒๐ ปี แผนพัฒนาเศรษฐกิจและ สังคมแห่งชาติ และ Thailand ๔.๐	๑๕ (๒)	๑๔ (๑)
	(๒) การวิเคราะห์การใช้ผังเมืองรวมหรือผังเมืองเฉพาะและการบังคับใช้ ผลของ การบังคับใช้ สภาพการณ์ที่เกิดขึ้นต่อการพัฒนาท้องถิ่น	(๑)	(๑)

ประเด็นการพิจารณา	รายละเอียดหลักเกณฑ์	คะแนนเต็ม	คะแนนที่ได้
๒. การวิเคราะห์ สถานการณ์ และ ศักยภาพ (ต่อ)	(๓) การวิเคราะห์ทางสังคม เช่น ด้านแรงงาน การศึกษา สาธารณสุข ความยากจน อาชญากรรม ปัญหายาเสพติด เทคโนโลยี จารีต ประเพณี วัฒนธรรม ภูมิปัญญาท้องถิ่น เป็นต้น	(๒)	(๒)
	(๔) การวิเคราะห์ทางเศรษฐกิจ ข้อมูลด้านรายได้ครัวเรือน การส่งเสริมอาชีพ กลุ่มอาชีพ กลุ่มทางสังคม การพัฒนาอาชีพและกลุ่มต่าง ๆ สภาพทางเศรษฐกิจและความเป็นอยู่ทั่วไป เป็นต้น	(๒)	(๒)
	(๕) การวิเคราะห์สิ่งแวดล้อม พื้นที่สีเขียว ธรรมชาติต่าง ๆ ทางภูมิศาสตร์ กระบวนการหรือสิ่งที่เกิดขึ้น การประดิษฐ์ที่มีผลต่อสิ่งแวดล้อมและการพัฒนา	(๒)	(๒)
	(๖) ผลการวิเคราะห์ศักยภาพเพื่อประเมินสถานภาพการพัฒนาในปัจจุบัน และโอกาสการพัฒนาในอนาคตของท้องถิ่น ด้วยเทคนิค SWOT Analysis ที่อาจส่งผลกระทบต่อการทำงานได้แก่ S-Strength (จุดแข็ง) W-Weakness (จุดอ่อน) O-Opportunity (โอกาส) และ T-Threat (อุปสรรค)	(๒)	(๒)
	(๗) สรุปประเด็นปัญหาและความต้องการของประชาชนเชิงพื้นที่ มีการนำเสนอปัญหา ค้นหาสาเหตุของปัญหาหรือสมมติฐานของปัญหา แนวทางการแก้ไขปัญหาหรือวิธีการแก้ไขปัญหา การกำหนดวัตถุประสงค์เพื่อแก้ไขปัญหา	(๒)	(๒)
	(๘) สรุปผลการดำเนินงานตามงบประมาณที่ได้รับ และการเบิกจ่ายงบประมาณ ในปีงบประมาณ พ.ศ. ๒๕๕๗-๒๕๖๐ เช่น สรุปสถานการณ์การพัฒนา การตั้งงบประมาณ การเบิกจ่ายงบประมาณ การประเมินผลการนำแผนพัฒนาท้องถิ่นไปปฏิบัติในเชิงปริมาณ และการประเมินประสิทธิผลของแผนพัฒนาท้องถิ่นในเชิงคุณภาพ	(๑)	(๑)
	(๙) ผลที่ได้รับจากการดำเนินงานในปีงบประมาณ พ.ศ. ๒๕๕๗-๒๕๖๐ เช่น ผลที่ได้รับ/ผลที่สำคัญ ผลกระทบ และสรุปปัญหาอุปสรรคการดำเนินงานที่ผ่านมาและแนวทางการแก้ไข ปีงบประมาณ พ.ศ. ๒๕๕๗-๒๕๖๐	(๑)	(๑)
๓. ยุทธศาสตร์	ควรประกอบด้วยข้อมูลดังนี้	๖๕	๕๔
๓.๑ ยุทธศาสตร์ขององค์กรปกครองส่วนท้องถิ่น	สอดคล้องกับสภาพสังคม เศรษฐกิจ สิ่งแวดล้อมของท้องถิ่น ประเด็นปัญหาการพัฒนาและแนวทางการพัฒนาที่สอดคล้องกับยุทธศาสตร์ขององค์กรปกครองส่วนท้องถิ่น และเชื่อมโยงหลักปรัชญา แผนยุทธศาสตร์ชาติ ๒๐ ปี แผนพัฒนาเศรษฐกิจและสังคมแห่งชาติ และ Thailand ๔.๐	(๑๐)	(๘)
๓.๒ ยุทธศาสตร์ขององค์กรปกครองส่วนท้องถิ่นในเขตจังหวัด	สอดคล้องและเชื่อมโยงกับสภาพสังคม เศรษฐกิจ สิ่งแวดล้อมของท้องถิ่น และยุทธศาสตร์จังหวัด และเชื่อมโยงหลักปรัชญา แผนยุทธศาสตร์ชาติ ๒๐ ปี แผนพัฒนาเศรษฐกิจและสังคมแห่งชาติ และ Thailand ๔.๐	(๑๐)	(๘)
๓.๓ ยุทธศาสตร์จังหวัด	สอดคล้องกับแผนพัฒนาเศรษฐกิจและสังคมแห่งชาติ แผนการบริหารราชการแผ่นดิน นโยบาย/ยุทธศาสตร์ คสช. และนโยบายรัฐบาลหลักปรัชญา แผนยุทธศาสตร์ชาติ ๒๐ ปี และ Thailand ๔.๐	(๑๐)	(๘)

ประเด็นการพิจารณา	รายละเอียดหลักเกณฑ์	คะแนนเต็ม	คะแนนที่ได้
๓. ยุทธศาสตร์ (ต่อ) ๓.๔ วิสัยทัศน์	วิสัยทัศน์ ซึ่งมีลักษณะแสดงสถานภาพที่องค์กรปกครองส่วนท้องถิ่นต้องการจะเป็นหรือบรรลุถึงอนาคตอย่างชัดเจน สอดคล้องกับโอกาสและศักยภาพที่เป็นลักษณะเฉพาะขององค์กรปกครองส่วนท้องถิ่น และสัมพันธ์กับโครงการพัฒนาท้องถิ่น	(๕)	(๔)
๓.๕ กลยุทธ์	แสดงให้เห็นช่องทาง วิธีการ ภารกิจหรือสิ่งที่จะต้องทำตามอำนาจหน้าที่ขององค์กรปกครองส่วนท้องถิ่นที่จะนำไปสู่การบรรลุวิสัยทัศน์ หรือแสดงให้เห็นถึงความชัดเจนในสิ่งที่จะดำเนินการให้บรรลุวิสัยทัศน์นั้น	(๕)	(๔)
๓.๖ เป้าประสงค์ของแต่ละประเด็นกลยุทธ์	เป้าประสงค์ของแต่ละประเด็นกลยุทธ์มีความสอดคล้องและสนับสนุนต่อกลยุทธ์ที่จะเกิดขึ้น มุ่งหมายสิ่งหนึ่งสิ่งใดที่ชัดเจน	(๕)	(๔)
๓.๗ จุดยืนทางยุทธศาสตร์ (Positioning)	ความมุ่งมั่นอันแน่วแน่ในการวางแผนพัฒนาท้องถิ่น เพื่อให้บรรลุวิสัยทัศน์ขององค์กรปกครองส่วนท้องถิ่น ซึ่งเกิดจากศักยภาพของพื้นที่จริง ที่จะนำไปสู่ผลสำเร็จทางยุทธศาสตร์	(๕)	(๕)
๓.๘ แผนงาน	แผนงานหรือจุดมุ่งหมายเพื่อการพัฒนาในอนาคต กำหนดจุดมุ่งหมายในเรื่องใดเรื่องหนึ่งหรือแผนงานที่เกิดจากเป้าประสงค์ ตัวชี้วัด ค่าเป้าหมาย กลยุทธ์ จุดยืนทางยุทธศาสตร์และยุทธศาสตร์ขององค์กรปกครองส่วนท้องถิ่นที่มีความชัดเจน นำไปสู่การจัดทำโครงการพัฒนาท้องถิ่นในแผนพัฒนาท้องถิ่นสี่ปี โดยระบุแผนงานและความเชื่อมโยงดังกล่าว	(๕)	(๕)
๓.๙ ความเชื่อมโยงของยุทธศาสตร์ในภาพรวม	ความเชื่อมโยงองค์รวมที่นำไปสู่การพัฒนาท้องถิ่นที่เกิดผลผลิต/โครงการจากแผนยุทธศาสตร์ชาติ ๒๐ ปี แผนพัฒนาเศรษฐกิจและสังคมแห่งชาติ ฉบับที่ ๑๒ Thailand ๔.๐ แผนพัฒนาภาค/แผนพัฒนากลุ่มจังหวัด/แผนพัฒนาจังหวัด ยุทธศาสตร์การพัฒนาขององค์กรปกครองส่วนท้องถิ่นในเขตจังหวัดและยุทธศาสตร์ขององค์กรปกครองส่วนท้องถิ่น	(๕)	(๔)
๓.๑๐ ผลผลิต/โครงการ	ผลผลิต/โครงการ เป็นผลผลิตที่เป็นชุดหรือเป็นโครงการที่เป็นชุด กลุ่มหรืออันหนึ่งอันเดียวกัน ลักษณะเดียวกัน เป็นต้น เพื่อนำไปสู่การจัดทำโครงการเพื่อพัฒนาท้องถิ่นในแผนพัฒนาท้องถิ่นสี่ปีอย่างถูกต้องและครบถ้วน	(๕)	(๔)
รวมคะแนน		๑๐๐	๘๗

๒.๒ การติดตามและประเมินผลโครงการขององค์กรปกครองส่วนท้องถิ่น

ในการจัดทำแผนพัฒนาท้องถิ่น (พ.ศ. ๒๕๖๖ – ๒๕๗๐) ขององค์กรปกครองส่วนท้องถิ่น จะต้องมีการติดตามและประเมินผลโครงการขององค์กรปกครองส่วนท้องถิ่นเพื่อความสอดคล้องแผนพัฒนาท้องถิ่น ตามระเบียบกระทรวงมหาดไทย ว่าด้วยการจัดทำแผนขององค์กรปกครองส่วนท้องถิ่น พ.ศ. ๒๕๔๘ และที่แก้ไขเพิ่มเติมถึง (ฉบับที่ ๓) พ.ศ. ๒๕๖๑ โดยคณะกรรมการติดตามและประเมินผลแผนพัฒนาท้องถิ่น จะต้องดำเนินการให้คะแนนตามเกณฑ์ที่กำหนดไว้ ซึ่งเป็นส่วนหนึ่งของการติดตามและประเมินผลแผนพัฒนา โดยดำเนินการให้แล้วเสร็จภายในหกสิบวัน นับแต่วันที่ประกาศใช้งบประมาณรายจ่าย รายละเอียดแนวทางการพิจารณาตามหนังสือกระทรวงมหาดไทย ด่วนที่สุด ที่ มท ๐๘๑๐.๓/ว ๒๙๓๑ ลงวันที่ ๑๕ พฤษภาคม ๒๕๖๒ เรื่อง ชักซ้อมแนวทางการทบทวนแผนพัฒนาท้องถิ่น (พ.ศ. ๒๕๖๑ – ๒๕๖๕) ขององค์กรปกครองส่วนท้องถิ่น ดังนี้

แนวทางการพิจารณาการติดตามและประเมินผลโครงการเพื่อความสอดคล้องแผนพัฒนาท้องถิ่น (พ.ศ. ๒๕๖๖ – ๒๕๗๐) ขององค์กรปกครองส่วนท้องถิ่น

ประเด็นการพิจารณา	คะแนน
๑. การสรุปสถานการณ์การพัฒนา	๘
๒. การประเมินผลการนำแผนพัฒนาท้องถิ่นสู่ปฏิบัติในเชิงปริมาณ	๘
๓. การประเมินผลการนำแผนพัฒนาท้องถิ่นสู่ปฏิบัติในเชิงคุณภาพ	๘
๔. แผนงานและยุทธศาสตร์การพัฒนา	๑๐
๕. โครงการพัฒนา ประกอบด้วย	๕๖
๕.๑ ความชัดเจนของชื่อโครงการ	(๕)
๕.๒ กำหนดวัตถุประสงค์สอดคล้องกับโครงการ	(๕)
๕.๓ เป้าหมาย (ผลผลิตของโครงการ) มีความชัดเจนนำไปสู่การตั้งงบประมาณได้ถูกต้อง	(๕)
๕.๔ โครงการมีความสอดคล้องกับแผนยุทธศาสตร์ชาติ ๒๐ ปี	(๕)
๕.๕ เป้าหมาย (ผลผลิตของโครงการ) มีความสอดคล้องกับแผนพัฒนาเศรษฐกิจและสังคมแห่งชาติ	(๕)
๕.๖ โครงการมีความสอดคล้องกับ Thailand ๔.๐	(๕)
๕.๗ โครงการสอดคล้องกับยุทธศาสตร์จังหวัด	(๕)
๕.๘ โครงการแก้ไขปัญหาความยากจนหรือการเสริมสร้างให้ประเทศชาติมั่นคง มั่งคั่ง ยั่งยืน ภายใต้หลักปรัชญา	(๕)
๕.๙ งบประมาณ มีความสอดคล้องกับเป้าหมาย (ผลผลิตของโครงการ)	(๕)
๕.๑๐ มีการประมาณการราคาถูกต้องตามหลักวิธีการงบประมาณ	(๕)
๕.๑๑ มีการกำหนดตัวชี้วัด (KPI) และสอดคล้องกับวัตถุประสงค์และผลที่คาดว่าจะได้รับ	(๕)
๕.๑๒ ผลที่คาดว่าจะได้รับ สอดคล้องกับวัตถุประสงค์	(๕)
รวมคะแนน	๙๐

แนวทางเบื้องต้นในการให้คะแนนแนวทางการพิจารณาการติดตามและประเมินผลโครงการ
เพื่อความสอดคล้องแผนพัฒนาท้องถิ่นสี่ปีขององค์กรปกครองส่วนท้องถิ่น

ประเด็นการพิจารณา	รายละเอียดหลักเกณฑ์	คะแนนเต็ม	คะแนนที่ได้
๑. การสรุปสถานการณ์การพัฒนา	เป็นการวิเคราะห์กรอบการจัดทำยุทธศาสตร์ขององค์กรปกครองส่วนท้องถิ่น (ใช้การวิเคราะห์ SWOT Analysis/Demand (Demand Analysis)/Global Demand และ Trend ปัจจุบันและสถานการณ์การเปลี่ยนแปลงที่มีผลต่อการพัฒนา อย่างน้อยต้องประกอบด้วยการวิเคราะห์ศักยภาพด้านเศรษฐกิจ, ด้านสังคม, ด้านทรัพยากรธรรมชาติและสิ่งแวดล้อม)	๑๐	๘
๒. การประเมินผลการนำแผนพัฒนาท้องถิ่นสี่ปีไปปฏิบัติในเชิงปริมาณ	๑) การควบคุมที่มีการใช้ตัวเลขต่างๆ เพื่อนำมาใช้วัดผลในเชิงปริมาณ เช่น การวัดจำนวนโครงการ กิจกรรม งานต่างๆ ก็คือผลผลิตนั้นเองว่าเป็นไปตามที่ตั้งเป้าหมายเอาไว้หรือไม่จำนวนที่ดำเนินการจริงตามที่ได้กำหนดไว้เท่าไร จำนวนที่ไม่สามารถดำเนินการได้มีจำนวนเท่าไร สามารถอธิบายได้ตามหลักประสิทธิภาพ (Efficiency) ของการพัฒนาท้องถิ่นตามอำนาจหน้าที่ที่ได้กำหนดไว้ ๒) วิเคราะห์ผลกระทบ/สิ่งที่กระทบ (Impact) โครงการที่ดำเนินการในเชิงปริมาณ (Quantitative)	๑๐	๘
๓. การประเมินผลการนำแผนพัฒนาท้องถิ่นสี่ปีไปปฏิบัติในเชิงคุณภาพ	๑) การประเมินประสิทธิผลของแผนพัฒนาในเชิงคุณภาพคือการนำเอาเทคนิคต่างๆ มาใช้เพื่อวัดว่าภารกิจ โครงการ กิจกรรม งานต่างๆ ที่ดำเนินการในพื้นที่นั้นๆ ตรงต่อความต้องการของประชาชนหรือไม่และเป็นไปตามอำนาจหน้าที่หรือไม่ ประชาชนพึงพอใจหรือไม่ สิ่งของ วัสดุ ครุภัณฑ์ การดำเนินการต่างๆ มีสภาพหรือลักษณะถูกต้อง คงทน ถาวร สามารถใช้การได้ตามวัตถุประสงค์หรือไม่ ซึ่งเป็นไปตามหลักประสิทธิผล (Effectiveness) ผลการปฏิบัติราชการที่บรรลุวัตถุประสงค์และเป้าหมายของแผนการปฏิบัติราชการตามที่ได้รับงบประมาณมาดำเนินการ รวมถึงสามารถเทียบเคียงกับส่วนราชการหรือหน่วยงาน ๒) วิเคราะห์ผลกระทบ/สิ่งที่กระทบ (Impact) โครงการที่ดำเนินการในเชิงคุณภาพ (Qualitative)	๑๐	๘
๔. แผนงานและยุทธศาสตร์การพัฒนา	๑) วิเคราะห์แผนงาน งาน ที่เกิดจากด้านต่างๆ มีความสอดคล้องกับยุทธศาสตร์ขององค์กรปกครองส่วนท้องถิ่นในมิติต่างๆ จนนำไปสู่การจัดทำโครงการพัฒนาท้องถิ่นโดยใช้ SWOT Analysis/Demand (Demand Analysis)/Global Demand/Trend หรือหลักการบูรณาการ (Integration) กับองค์กรปกครองส่วนท้องถิ่นที่มีพื้นที่ติดต่อกัน ๒) วิเคราะห์แผนงาน งาน ที่เกิดจากด้านต่างๆ ที่สอดคล้องกับการแก้ไขปัญหาความยากจน หลักปรัชชารัฐ และหลักปรัชญาเศรษฐกิจพอเพียง และโดยเฉพาะเศรษฐกิจพอเพียงท้องถิ่น (ด้านการเกษตรและแหล่งน้ำ) (Local Sufficiency Economy Plan : LSEP)	๑๐	๘

ประเด็นการพิจารณา	รายละเอียดหลักเกณฑ์	คะแนนเต็ม	คะแนนที่ได้
<p>๕. โครงการพัฒนา</p> <p>๕.๑ ความชัดเจนของชื่อโครงการ</p>	<p>ควรประกอบด้วยข้อมูลดังนี้</p> <p>เป็นโครงการที่มีวัตถุประสงค์สนองต่อแผนยุทธศาสตร์การพัฒนาขององค์กรปกครองส่วนท้องถิ่นและดำเนินการเพื่อให้การพัฒนาบรรลุตามวิสัยทัศน์ขององค์กรปกครองส่วนท้องถิ่นที่กำหนดไว้ ชื่อโครงการมีความชัดเจน มุ่งไปเรื่องใดเรื่องหนึ่ง อ่านแล้วเข้าใจได้ว่าจะพัฒนาอะไรในอนาคต</p>	<p>๖๐ (๕)</p>	<p>๕</p>
<p>๕.๒ กำหนดวัตถุประสงค์สอดคล้องกับโครงการ</p>	<p>มีวัตถุประสงค์ชัดเจน (clearobjective) โครงการต้องกำหนดวัตถุประสงค์สอดคล้องกับความเป็นมาของโครงการ สอดคล้องกับหลักการและเหตุผล วิธีการดำเนินงานต้องสอดคล้องกับวัตถุประสงค์ มีความเป็นไปได้ชัดเจน มีลักษณะเฉพาะเจาะจง</p>	<p>(๕)</p>	<p>๕</p>
<p>๕.๓ เป้าหมาย (ผลผลิตของโครงการ) มีความชัดเจนนำไปสู่การตั้งงบประมาณได้ถูกต้อง</p>	<p>สภาพที่อยากให้เกิดขึ้นในอนาคตเป็นทิศทางที่ต้องไปให้ถึงเป้าหมายต้องชัดเจน สามารถระบุจำนวนเท่าไร กลุ่มเป้าหมายคืออะไร มีผลผลิตอย่างไร กลุ่มเป้าหมาย พื้นที่ดำเนินงาน และระยะเวลาดำเนินงานอธิบายให้ชัดเจนว่าโครงการนี้จะทำที่ไหน เริ่มต้นในช่วงเวลาใดและจบลงเมื่อไร ใครคือกลุ่มเป้าหมายของโครงการ หากกลุ่มเป้าหมายมีหลายกลุ่ม ให้บอกชัดเจนไปว่าใครคือกลุ่มเป้าหมายหลัก ใครคือกลุ่มเป้าหมายรอง</p>	<p>(๕)</p>	<p>๕</p>
<p>๕.๔ โครงการมีความสอดคล้องกับแผนยุทธศาสตร์ ๒๐ ปี</p>	<p>โครงการสอดคล้องกับ (๑) ความมั่นคง (๒) การสร้างความสามารถในการแข่งขัน (๓) การพัฒนาและเสริมสร้างศักยภาพคน (๔) การสร้างโอกาสความเสมอภาคและเท่าเทียมกันทางสังคม (๕) การสร้างการเติบโตบนคุณภาพชีวิตที่เป็นมิตรต่อสิ่งแวดล้อม (๖) การปรับสมดุลและพัฒนาระบบการบริหารจัดการภาครัฐ เพื่อให้เกิดความมั่นคง มั่งคั่ง ยั่งยืน</p>	<p>(๕)</p>	<p>๕</p>
<p>๕.๕ เป้าหมาย (ผลผลิตของโครงการ) มีความสอดคล้องกับแผนพัฒนาเศรษฐกิจและสังคมแห่งชาติ</p>	<p>โครงการมีความสอดคล้องกับแผนพัฒนาเศรษฐกิจและสังคมแห่งชาติ ฉบับที่ ๑๒ โดย (๑) ยึดหลักปรัชญาของเศรษฐกิจพอเพียง (๒) ยึดคนเป็นศูนย์กลางการพัฒนา (๓) ยึดวิสัยทัศน์ภายใต้ยุทธศาสตร์ชาติ ๒๐ ปี (๔) ยึดเป้าหมายอนาคตประเทศไทย ๒๕๗๙ (๕) ยึดหลักการนำไปสู่การปฏิบัติให้เกิดผลสัมฤทธิ์อย่างจริงจังใน ๕ ปีที่ต่อยอดไปสู่ผลสัมฤทธิ์ที่เป็นเป้าหมายระยะยาว ภายใต้แนวทางการพัฒนา (๑) การยกระดับศักยภาพการแข่งขันและการหลุดพ้นกับดักรายได้ปานกลางสู่รายได้สูง (๒) การพัฒนาศักยภาพคนตามช่วงวัยและการปฏิรูประบบเพื่อสร้างสังคมสูงวัยอย่างมีคุณภาพ (๓) การลดความเหลื่อมล้ำทางสังคม (๔) การรองรับการเชื่อมโยงภูมิภาคและความเป็นเมือง (๕) การสร้างความเจริญเติบโตทางเศรษฐกิจและสังคมอย่างเป็นมิตรกับสิ่งแวดล้อม (๖) การบริหารราชการแผ่นดินที่มีประสิทธิภาพ</p>	<p>(๕)</p>	<p>๕</p>
<p>๕.๖ โครงการมีความสอดคล้องกับ Thailand ๔.๐</p>	<p>โครงการมีลักษณะหรือสอดคล้องกับการปรับเปลี่ยนโครงสร้างเศรษฐกิจไปสู่ Value-Based Economy หรือเศรษฐกิจที่ขับเคลื่อนด้วยนวัตกรรม ทำน้อย ได้มาก เช่น (๑) เปลี่ยนจากการผลิตสินค้า โภคภัณฑ์ ไปสู่สินค้าเชิงนวัตกรรม (๒) เปลี่ยนจากการขับเคลื่อนประเทศด้วยภาคอุตสาหกรรม ไปสู่การขับเคลื่อนด้วยเทคโนโลยี ความคิดสร้างสรรค์ และนวัตกรรม (๓) เปลี่ยนจากการเน้นภาคการผลิตสินค้า ไปสู่การเน้นภาคบริการมากขึ้น รวมถึงโครงการที่เติมเต็มด้วยวิทยาการ ความคิดสร้างสรรค์ นวัตกรรม วิทยาศาสตร์ เทคโนโลยี และการวิจัยและพัฒนา แล้วต่อยอดความได้เปรียบเชิงเปรียบเทียบ เช่น ด้านเกษตร เทคโนโลยีชีวภาพ สาธารณสุข วัฒนธรรม ฯลฯ</p>	<p>(๕)</p>	<p>๔</p>

ประเด็นการพิจารณา	รายละเอียดหลักเกณฑ์	คะแนนเต็ม	คะแนนที่ได้
๕. โครงการพัฒนา (ต่อ) ๕.๗ โครงการสอดคล้องกับยุทธศาสตร์จังหวัด	โครงการพัฒนาท้องถิ่นมีความสอดคล้องกับหัววงระยะเวลาของแผนพัฒนาจังหวัดที่ได้กำหนดขึ้น เพื่อขับเคลื่อนการพัฒนาท้องถิ่นเสมือนหนึ่งการขับเคลื่อนการพัฒนาจังหวัด ซึ่งไม่สามารถแยกส่วนใดส่วนหนึ่งออกจากกันได้ นอกจากนี้โครงการพัฒนาท้องถิ่นต้องเป็นโครงการเชื่อมต่อหรือเดินทางไปด้วยกันกับยุทธศาสตร์จังหวัดที่ได้กำหนดขึ้นที่เป็นปัจจุบัน	(๕)	๔
๕.๘ โครงการแก้ไขปัญหาความยากจนหรือการเสริมสร้างให้ประเทศชาติมั่นคง มั่งคั่ง ยั่งยืน ภายใต้หลักปรัชญา	เป็นโครงการที่ดำเนินการภายใต้พื้นฐานความพอเพียงที่ประชาชนดำเนินการเองหรือร่วมดำเนินการ เป็นโครงการต่อยอดและขยายได้ เป็นโครงการที่ประชาชนต้องการเพื่อให้เกิดความยั่งยืน ซึ่งมีลักษณะที่จะให้ท้องถิ่นมีความมั่นคง มั่งคั่ง ยั่งยืน เป็นท้องถิ่นที่พัฒนาแล้ว ด้วยการพัฒนาตามปรัชญาเศรษฐกิจพอเพียง และเศรษฐกิจพอเพียงท้องถิ่น (ด้านการเกษตรและแหล่งน้ำ) (LSEP)	(๕)	๔
๕.๙ งบประมาณ มีความสอดคล้องกับเป้าหมาย (ผลผลิตของโครงการ)	งบประมาณโครงการพัฒนาจะต้องคำนึงถึงหลักสำคัญ ๕ ประการในการจัดทำโครงการได้แก่ (๑) ความประหยัด (Economy) (๒) ความมีประสิทธิภาพ (Efficiency) (๓) ความมีประสิทธิภาพ (Effectiveness) (๔) ความยุติธรรม (Equity) (๕) ความโปร่งใส (Transparency)	(๕)	๔
๕.๑๐ มีการประมาณการราคาถูกต้องตามหลักวิธีการงบประมาณ	การประมาณการราคาเพื่อการพัฒนาต้องให้สอดคล้องกับโครงการถูกต้องตามหลักวิชาการทางช่าง หลักของราคากลาง ราคากลางท้องถิ่น มีความโปร่งใสในการกำหนดราคาและตรวจสอบได้ในเชิงประจักษ์ มีความคลาดเคลื่อนไม่มากกว่าหรือไม่ต่ำกว่าร้อยละห้าของการนำไปตั้งงบประมาณรายจ่ายในข้อบัญญัติ/เทศบัญญัติเงินสะสม หรือรายจ่ายพัฒนาที่ปรากฏในรูปแบบอื่นๆ	(๕)	๔
๕.๑๑ มีการกำหนดตัวชี้วัด (KPI) และ สอดคล้องกับวัตถุประสงค์และผลที่คาดว่าจะได้รับ	มีการกำหนดดัชนีชี้วัดผลงาน (Key Performance Indicator : KPI) ที่ สามารถวัดได้ (measurable) ใช้บอกประสิทธิผล (effectiveness) ใช้บอกประสิทธิภาพ (efficiency) ได้ เช่น การกำหนดความพึงพอใจ การกำหนดร้อยละ การกำหนดอันเกิดจากผลของวัตถุประสงค์ที่เกิดที่สิ่งที่ได้รับ (การคาดการณ์ คาดว่าจะได้รับ)	(๕)	๕
๕.๑๒ ผลที่คาดว่าจะได้รับสอดคล้องกับวัตถุประสงค์	ผลที่ได้รับเป็นสิ่งที่เกิดขึ้นได้จริงจากการดำเนินการตามโครงการพัฒนา ซึ่งสอดคล้องกับวัตถุประสงค์ที่ตั้งไว้ การได้ผลหรือผลที่เกิดขึ้นจะต้องเท่ากับวัตถุประสงค์หรือมากกว่าวัตถุประสงค์ ซึ่งการเขียนวัตถุประสงค์ควรคำนึงถึง (๑) ความเป็นไปได้และมีความเฉพาะเจาะจง ในการดำเนินงานตามโครงการ (๒) วัดและประเมินผลระดับของความสำเร็จได้ (๓) ระบุสิ่งที่ต้องการดำเนินงานอย่างชัดเจน และเฉพาะเจาะจงมากที่สุด และสามารถปฏิบัติได้ (๔) เป็นเหตุเป็นผล สอดคล้องกับความเป็นจริง (๕) ส่งผลต่อการบ่งบอกเวลาได้	(๕)	๕
รวมคะแนน		๑๐๐	๘๗

๓. การวิเคราะห์เชิงปริมาณ

แผนพัฒนาท้องถิ่น (พ.ศ. ๒๕๖๑ - ๒๕๖๕) ประจำปีงบประมาณ ๒๕๖๔

การวางแผนพัฒนาท้องถิ่น (พ.ศ. ๒๕๖๖ - ๒๕๗๐) ได้กำหนดโครงการที่จะดำเนินการตามแผนพัฒนาท้องถิ่น (พ.ศ.๒๕๖๑-๒๕๖๕)										
ยุทธศาสตร์ อปท. ในเขตจังหวัด	๒๕๖๑		๒๕๖๒		๒๕๖๓		๒๕๖๔		๒๕๖๕	
	จำนวน	งบประมาณ	จำนวน	งบประมาณ	จำนวน	งบประมาณ	จำนวน	งบประมาณ	จำนวน	งบประมาณ
- ยุทธศาสตร์การ พัฒนาโครงสร้าง พื้นฐาน	๑๑๒	๔๐,๐๐๐,๐๐ ๐	๒๑๖	๔๓,๐๓๘,๐๐ ๐	๒๓๖	๔๗,๙๒๔,๐๐๐	๒๑๙	๔๖,๙๒๔,๐๐ ๐	๒๓๗	๕๔,๑๘๗,๐๐๐
- ยุทธศาสตร์การ พัฒนาการเกษตร - ยุทธศาสตร์การ อนุรักษ์ ทรัพยากรธรรมชาติ และสิ่งแวดล้อม - ยุทธศาสตร์การ พัฒนาสานต่อ แนวทาง พระราชดำริ	๖	๖๐,๐๐๐	๖	๖๐,๐๐๐	๖	๖๐,๐๐๐	๖	๖๐๐,๐๐๐	๖	๖๐,๐๐๐
- ยุทธศาสตร์การ พัฒนาสังคม	๑๕	๑,๐๐๐,๐๐๐	๑๕	๑,๐๐๐,๐๐๐	๑๗	๑๐,๘๐๐,๐๐๐	๑๗	๑๐,๘๐๐,๐๐ ๐	๑๗	๑๐,๘๐๐,๐๐๐
- ยุทธศาสตร์การ พัฒนาการศึกษา	๒๔	๘,๑๘๐,๐๐๐	๒๔	๘,๑๘๐,๐๐๐	๒๔	๘,๑๘๐,๐๐๐	๒๔	๘,๑๘๐,๐๐๐	๒๔	๘,๑๘๐,๐๐๐
- ยุทธศาสตร์ พัฒนาด้าน สาธารณสุข	๒๑	๑,๕๓๕,๐๐๐	๒๑	๑,๕๓๕,๐๐๐	๒๑	๑,๕๓๕,๐๐๐	๒๑	๑,๕๓๕,๐๐๐	๒๑	๑,๕๓๕,๐๐๐
- ยุทธศาสตร์การ พัฒนาการ ท่องเที่ยวศาสนา วัฒนธรรมและ กีฬา	๑๙	๑,๑๖๐,๐๐๐	๑๙	๑,๑๖๐,๐๐๐	๑๙	๑,๑๖๐,๐๐๐	๑๙	๑,๑๖๐,๐๐๐	๑๙	๑,๑๖๐,๐๐๐
- ยุทธศาสตร์การ บริหารจัดการ บ้านเมืองที่ดี	๒๐	๑,๗๗๕,๐๐๐	๒๐	๑,๗๗๕,๐๐๐	๒๐	๑,๗๗๕,๐๐๐	๒๐	๑,๗๗๕,๐๐๐	๒๐	๑,๗๗๕,๐๐๐
- ยุทธศาสตร์การ รักษาความลอด ภัยในชีวิตและ ทรัพย์สิน	๑๖	๑,๕๖๐,๐๐๐	๑๖	๑,๕๖๐,๐๐๐	๑๖	๑,๕๖๐,๐๐๐	๑๖	๑,๕๖๐,๐๐๐	๑๖	๑,๕๖๐,๐๐๐
รวม	๒๓๓	๕๕,๒๗๐,๐๐ ๐	๓๓๗	๕๘,๓๐๘,๐๐ ๐	๓๕๙	๗๒,๙๙๔,๐๐๐	๓๔๒	๗๑,๙๙๔,๐๐ ๐	๓๖๐	๗๙,๒๕๗,๐๐๐

สรุป

โครงการในแผนพัฒนาท้องถิ่น (พ.ศ.๒๕๖๑ - ๒๕๗๕) ขององค์การบริหารส่วนตำบลพลสงคราม ตามที่ได้กำหนดยุทธศาสตร์ทั้ง ๑๐ ด้าน บรรจุโครงการไว้ในปี พ.ศ.๒๕๖๔ จำนวน ๓๔๒ โครงการ สามารถนำมาบรรจุในเทศบัญญัติงบประมาณรายจ่ายประจำปีงบประมาณ พ.ศ.๒๕๖๔ จำนวน ๖๙ โครงการ คิดเป็นร้อยละ ๒๐.๑๘ ของโครงการทั้งหมดตามแผนพัฒนาท้องถิ่น (พ.ศ.๒๕๖๑ - ๒๕๖๕) เฉพาะปี พ.ศ.๒๕๖๔

ผลการดำเนินงานตามแผนพัฒนาปีท้องถิ่น พ.ศ.๒๕๖๑ - ๒๕๖๕ ประจำปีงบประมาณ ๒๕๖๔
ตั้งแต่เดือนตุลาคม ๒๕๖๓ ถึง เดือนกันยายน ๒๕๖๔

ยุทธศาสตร์	บรรจุใน ข้อบัญญัติ	โครงการ จ่ายขาดเงิน สะสม	โครงการตั้งจ่าย รายการใหม่	โครงการที่รอ ดำเนินการ	โครงการยังไม่ได้ ดำเนินการ	โครงการที่ ดำเนินการแล้วเสร็จ
๑. ยุทธศาสตร์ด้านโครงสร้าง พื้นฐาน - แผนงานเคหะและชุมชน	๑๗	-	-	๑	-	๑๖
๒. ยุทธศาสตร์ด้านการเกษตร, ยุทธศาสตร์การอนุรักษ์ ทรัพยากรและสิ่งแวดล้อม, ยุทธศาสตร์การสานต่อ แนวทางพระราชดำริ - แผนงานการเกษตร	๔	-	-	-	๔	๐
๓. ยุทธศาสตร์การพัฒนา สังคม - แผนงานสร้างความเข้มแข็ง ของชุมชน - แผนงานสังคมสงเคราะห์	๔	-	-	-	๔	๐
๔. ยุทธศาสตร์พัฒนาด้าน การศึกษา - แผนงานการศึกษา	๑๖	-	-	-	๘	๘
๕. ยุทธศาสตร์พัฒนาด้าน สาธารณสุข - แผนงานสาธารณสุข	๖	-	-	-	๔	๒
๖. ยุทธศาสตร์พัฒนาการ ท่องเที่ยว ศาสนา วัฒนธรรม และนันทนาการ - แผนงานศาสนา วัฒนธรรม และนันทนาการ	๑๐	-	-	-	๑๐	๐
๗. ยุทธศาสตร์พัฒนาการ บริหารจัดการบ้านเมืองที่ดี - แผนงานบริหารงานทั่วไป	๘	-	-	-	๖	๒
๘. ยุทธศาสตร์การรักษาความ ปลอดภัยในชีวิตและทรัพย์สิน - แผนงานรักษาความสงบ ภายใน	๔	-	-	-	๓	๑
รวม	๖๙	-	-	๑	๓๙	๒๙

สรุป

โครงการที่บรรจุในแผนฯ (พ.ศ.๒๕๖๑ - ๒๕๗๕) เฉพาะปี ๒๕๖๔	จำนวน	๓๔๒	โครงการ
โครงการที่บรรจุในข้อบัญญัติฯ	จำนวน	๖๙	โครงการ
โครงการที่รอดำเนินการ	จำนวน	๑	โครงการ
โครงการที่ไม่ได้ดำเนินการ	จำนวน	๓๙	โครงการ
โครงการที่ได้ดำเนินการแล้วเสร็จ	จำนวน	๒๙	โครงการ
คิดเป็นร้อยละ $\frac{๒๙ \times ๑๐๐}{๖๙} = ๔๒.๐๓ \%$			

สรุปการติดตามโครงการเบิกจ่ายงบประมาณในภาพรวมประจำปีงบประมาณ พ.ศ.๒๕๖๔
ข้อมูล ณ วันที่ ๓๐ กันยายน ๒๕๖๔

ชื่อโครงการพัฒนาที่ได้รับอนุมัติรายจ่ายประจำปี พ.ศ.๒๕๖๔	หน่วยงานที่รับผิดชอบ	งบตามข้อบัญญัติงบประมาณรายจ่าย	การเบิกจ่ายงบประมาณ	คงเหลือ	สถานะ
ยุทธศาสตร์การพัฒนาด้านโครงสร้างพื้นฐาน					
- แผนงานอุตสาหกรรมและการโยธา					
๑. โครงการก่อสร้างถนนคอนกรีตเสริมเหล็ก บ้านหนองนา หมู่ที่ ๙ ซอยทวาย	กองช่าง	๑๕๖,๐๐๐	๑๔๒,๐๐๐	๑๔,๐๐๐	ดำเนินการแล้วเสร็จ
๒. โครงการก่อสร้างถนนคอนกรีตเสริมเหล็ก บ้านดอนแฝกพัฒนา หมู่ที่ ๑๕ สายดอนแฝกพัฒนา ซอย ๗	กองช่าง	๓๘๕,๓๐๐	๓๔๐,๐๐๐	๔๕,๓๐๐	ดำเนินการแล้วเสร็จ
๓. โครงการก่อสร้างถนนคอนกรีตเสริมเหล็ก บ้านหนองนา หมู่ที่ ๙ ซอยบัญชา	กองช่าง	๒๑๖,๒๐๐	๑๙๗,๐๐๐	๑๙,๒๐๐	ดำเนินการแล้วเสร็จ
๔. โครงการก่อสร้างถนนคอนกรีตเสริมเหล็ก บ้านโคกเปราะหอม หมู่ที่ ๓ สายห้วยนอน	กองช่าง	๓๕๐,๒๐๐	๓๒๐,๐๐๐	๓๐,๒๐๐	ดำเนินการแล้วเสร็จ
๕. โครงการก่อสร้างถนนคอนกรีตเสริมเหล็ก บ้านโคกเปราะหอม หมู่ที่ ๓ สายตะวันออก	กองช่าง	๑๒๘,๔๐๐	๑๑๗,๐๐๐	๑๑,๔๐๐	ดำเนินการแล้วเสร็จ
๖. โครงการก่อสร้างถนนคอนกรีตเสริมเหล็ก บ้านบุตาโพธิ์ หมู่ที่ ๑๔ สายบุตาโพธิ์ - ถนนหัก	กองช่าง	๔๖๘,๕๐๐	๔๑๗,๐๐๐	๕๑,๕๐๐	ดำเนินการแล้วเสร็จ
๗. โครงการก่อสร้างถนนคอนกรีตเสริมเหล็ก บ้านดอนแฝก หมู่ที่ ๘ ซอยประจักษ์รั่มใจ	กองช่าง	๔๖๘,๕๐๐	๔๑๘,๕๐๐	๕๐,๐๐๐	ดำเนินการแล้วเสร็จ
๘. โครงการก่อสร้างถนนคอนกรีตเสริมเหล็ก บ้านดอนมันกระซาก หมู่ที่ ๑๐ ซอยหลังศูนย์พัฒนาเด็กเล็ก	กองช่าง	๑๕๓,๒๐๐	(งบประมาณผูกพัน ๑๓๙,๕๐๐)	๑๓,๗๐๐	รอ ดำเนินการ
๙. โครงการก่อสร้างถนนคอนกรีตเสริมเหล็ก บ้านโนนวัด หมู่ที่ ๑๑ สายโนนวัด - ห้วยใหญ่	กองช่าง	๔๕๐,๗๐๐	๔๔๒,๐๐๐	๒๘,๗๐๐	ดำเนินการแล้วเสร็จ
๑๐. โครงการก่อสร้างถนนคอนกรีตเสริมเหล็ก บ้านพลสงคราม หมู่ที่ ๒ สายลำห้วยโคก	กองช่าง	๓๘๙,๘๐๐	๓๕๓,๐๐๐	๓๖,๘๐๐	ดำเนินการแล้วเสร็จ

ชื่อโครงการพัฒนาที่ได้รับอนุมัติรายจ่ายประจำปี พ.ศ.๒๕๖๔	หน่วยงานที่ รับผิดชอบ	งบตามข้อบัญญัติ งบประมาณรายจ่าย	การเบิกจ่าย งบประมาณ	คงเหลือ	สถานะ
๑๑. โครงการก่อสร้างถนนคอนกรีตเสริมเหล็ก บ้านสระเพลง หมู่ที่ ๑ สายศาลตาปู่ - เมืองคง	กองช่าง	๔๐๑,๖๐๐	๓๕๘,๕๐๐	๔๓,๑๐๐	ดำเนินการ แล้วเสร็จ
๑๒. โครงการก่อสร้างถนนคอนกรีตเสริมเหล็ก บ้านเสลา หมู่ที่ ๔ ซอยอยู่เจริญ	กองช่าง	๓๔๕,๙๐๐	๓๑๐,๐๐๐	๓๕,๙๐๐	ดำเนินการ แล้วเสร็จ
๑๓. โครงการก่อสร้างถนนคอนกรีตเสริมเหล็ก บ้านหญ้าคา หมู่ที่ ๕ ซอยบ้านนางเจริญ - บ้านนางแปง	กองช่าง	๒๙๔,๖๐๐	๒๖๔,๐๐๐	๓๐,๖๐๐	ดำเนินการ แล้วเสร็จ
๑๔. โครงการก่อสร้างถนนคอนกรีตเสริมเหล็ก บ้านหนองหัวแรด หมู่ที่ ๖ คุ่มหนองแหน	กองช่าง	๔๖๘,๕๐๐	๔๑๘,๕๐๐	๕๐,๐๐๐	ดำเนินการ แล้วเสร็จ
๑๕. โครงการก่อสร้างถนนหินคลุก บ้านมะรุ้ม หมู่ที่ ๗ สายบ้านนางนเรศ - สวนป่าสาธารณะ	กองช่าง	๑๙๒,๘๐๐	๑๙๑,๐๐๐	๑,๘๐๐	ดำเนินการ แล้วเสร็จ
๑๖. โครงการก่อสร้างถนนหินคลุก บ้านดอนมะเหลื่อม หมู่ที่ ๑๓ สายบ้านดอนมะเหลื่อม - ดอนมันกระซาก	กองช่าง	๑๖๕,๘๐๐	๑๖๔,๐๐๐	๑,๘๐๐	ดำเนินการ แล้วเสร็จ
๑๗. โครงการก่อสร้างถนนหินคลุก บ้านหนองสรวง หมู่ที่ ๑๒ สายนานายอิม - คลองอีสานเขียว	กองช่าง	๓๔๕,๘๐๐	๓๔๔,๐๐๐	๑,๘๐๐	ดำเนินการ แล้วเสร็จ

สรุป จำนวนโครงการที่นำมาจัดทำในข้อบัญญัติ จำนวน ๑๗ โครงการ
 จำนวนโครงการที่ดำเนินการแล้วเสร็จ จำนวน ๑๖ โครงการ
 จำนวนโครงการที่รอดำเนินการ จำนวน ๑ โครงการ

ชื่อโครงการพัฒนาที่ได้รับอนุมัติรายจ่ายประจำปี พ.ศ.๒๕๖๔	หน่วยงานที่ รับผิดชอบ	งบตามข้อบัญญัติ งบประมาณรายจ่าย	การเบิกจ่าย งบประมาณ	คงเหลือ	สถานะ
ยุทธศาสตร์ด้านการเกษตร,ยุทธศาสตร์การอนุรักษ์ทรัพยากรและสิ่งแวดล้อม,ยุทธศาสตร์การสานต่อแนวทางพระราชดำริ					
- แผนงานการเกษตร					
๑. โครงการจิตอาสาอนุรักษ์ป่าชุมชน ตำบลพลสงคราม	สำนักปลัด	๕๐,๐๐๐	-	๕๐,๐๐๐	ยังไม่ได้ ดำเนินการ
๒. โครงการปลูกป่าเฉลิมพระเกียรติ	สำนักปลัด	๑๐,๐๐๐	-	๑๐,๐๐๐	ยังไม่ได้ ดำเนินการ
๓. โครงการปลูกหญ้าแฝกตามแนวทางพระราชดำริ	สำนักปลัด	๑๐,๐๐๐	-	๑๐,๐๐๐	ยังไม่ได้ ดำเนินการ
๔. โครงการอนุรักษ์พันธุกรรมพืชอันเนื่องมาจากพระราชดำริ สมเด็จพระเทพรัตนราชสุดาฯ สยามบรมราชกุมารี	สำนักปลัด	๒๐,๐๐๐	-	๒๐,๐๐๐	ยังไม่ได้ ดำเนินการ

สรุป จำนวนโครงการที่นำมาจัดทำในข้อบัญญัติ จำนวน ๔ โครงการ
 จำนวนโครงการที่ดำเนินการแล้วเสร็จ จำนวน ๐ โครงการ
 จำนวนโครงการที่ยังไม่ได้ดำเนินการ จำนวน ๔ โครงการ

ชื่อโครงการพัฒนาที่ได้รับอนุมัติรายจ่ายประจำปี พ.ศ.๒๕๖๔	หน่วยงานที่รับผิดชอบ	งบตามข้อบัญญัติงบประมาณรายจ่าย	การเบิกจ่ายงบประมาณ	คงเหลือ	สถานะ
ยุทธศาสตร์การพัฒนาสังคม					
- แผนงานสร้างความเข้มแข็งของชุมชน					
๑. โครงการต่อยอดกลุ่มอาชีพชุมชนท่องเที่ยว OTOP นวัตวิถี	สำนักปลัด	๖๐,๐๐๐	-	๖๐,๐๐๐	ยังไม่ได้ดำเนินการ
๒. โครงการฝึกอบรมอาชีพเพื่อยกระดับรายได้สำหรับประชาชนในพื้นที่	สำนักปลัด	๘๐,๐๐๐	-	๘๐,๐๐๐	ยังไม่ได้ดำเนินการ
๓. โครงการส่งเสริมชุมชนด้วยภูมิปัญญาท้องถิ่น	สำนักปลัด	๑๐,๐๐๐	-	๑๐,๐๐๐	ยังไม่ได้ดำเนินการ
- แผนงานสังคมสงเคราะห์					
๑. โครงการสงเคราะห์ครอบครัวผู้สูงอายุคนพิการ และผู้ยากไร้	สำนักปลัด	๕๐,๐๐๐	-	๕๐,๐๐๐	ยังไม่ได้ดำเนินการ

สรุป จำนวนโครงการที่นำมาจัดทำในข้อบัญญัติ จำนวน ๔ โครงการ
จำนวนโครงการที่ดำเนินการแล้วเสร็จ จำนวน ๐ โครงการ
จำนวนโครงการที่ยังไม่ได้ดำเนินการ จำนวน ๔ โครงการ

ชื่อโครงการพัฒนาที่ได้รับอนุมัติรายจ่ายประจำปี พ.ศ.๒๕๖๔	หน่วยงานที่รับผิดชอบ	งบตามข้อบัญญัติงบประมาณรายจ่าย	การเบิกจ่ายงบประมาณ	คงเหลือ	สถานะ
ยุทธศาสตร์การพัฒนาด้านการศึกษา					
- <u>แผนงานการศึกษา</u>					
๑. โครงการงานวันเด็กแห่งชาติ	กองการศึกษา	๕๐,๐๐๐	-	๕๐,๐๐๐	ยังไม่ได้ดำเนินการ
๒. โครงการห้องถิ่นรักการอ่าน	กองการศึกษา	๑๐,๐๐๐	-	๑๐,๐๐๐	ยังไม่ได้ดำเนินการ
๓. โครงการพัฒนาสื่อการเรียนการสอนและนวัตกรรมทางการศึกษา	กองการศึกษา	๑๐,๐๐๐	๑๐,๐๐๐	-	ดำเนินการแล้วเสร็จ
๔. โครงการพาหนูเรียนรู้สู่โลกกว้าง	กองการศึกษา	๑๐,๐๐๐	-	๑๐,๐๐๐	ยังไม่ได้ดำเนินการ
๕. โครงการฟันสวย ยิ้มสดใส	กองการศึกษา	๕,๐๐๐	๔,๙๗๘	๒๒	ดำเนินการแล้วเสร็จ
๖. โครงการเยี่ยมบ้านสานรัก	กองการศึกษา	๕,๐๐๐	๓,๘๐๔	๑,๑๙๖	ดำเนินการแล้วเสร็จ
๗. โครงการเยี่ยมบ้านสานสัมพันธ์	กองการศึกษา	๕,๐๐๐	๑,๗๖๔	๓,๒๓๖	ดำเนินการแล้วเสร็จ
๘. โครงการส่งเสริมการเรียนรู้ภูมิปัญญาท้องถิ่น	กองการศึกษา	๑๐,๐๐๐	-	๑๐,๐๐๐	ยังไม่ได้ดำเนินการ
๙. โครงการส่งเสริมพัฒนาการเด็กปฐมวัยด้วยสื่อจากภูมิปัญญาท้องถิ่น	กองการศึกษา	๑๐,๐๐๐	-	๑๐,๐๐๐	ยังไม่ได้ดำเนินการ

ชื่อโครงการพัฒนาที่ได้รับอนุมัติรายจ่ายประจำปี พ.ศ.๒๕๖๔	หน่วยงานที่รับผิดชอบ	งบตามข้อบัญญัติ งบประมาณรายจ่าย	การเบิกจ่าย งบประมาณ	คงเหลือ	สถานะ
ยุทธศาสตร์การพัฒนาด้านการศึกษา					
- แผนงานการศึกษา					
๑๐. โครงการสนับสนุนค่าใช้จ่ายการบริหารสถานศึกษา	กองการศึกษา	๙๗,๑๘๐	๙๗,๑๘๐	-	ดำเนินการแล้วเสร็จ
๑๑. โครงการสนับสนุนค่าใช้จ่ายการบริหารสถานศึกษา (ค่าอาหารกลางวัน)	กองการศึกษา	๔๒๑,๔๐๐ (โอนงบประมาณเพิ่ม ๑๐,๒๐๐)	๔๒๘,๕๖๐	๓,๑๕๐	ดำเนินการแล้วเสร็จ
๑๒. โครงการสนามเด็กเล็กสร้างปัญญา	กองการศึกษา	๕๐,๐๐๐	-	๕๐,๐๐๐	ยังไม่ได้ดำเนินการ
๑๓. โครงการหนุน้อยฟันสวย	กองการศึกษา	๑๐,๐๐๐	-	๑๐,๐๐๐	ยังไม่ได้ดำเนินการ
๑๔. โครงการอบรมคุณธรรมจริยธรรมเด็ก เยาวชน	กองการศึกษา	๑๐๐,๐๐๐	-	๑๐๐,๐๐๐	ยังไม่ได้ดำเนินการ
๑๕. ค่าใช้จ่ายในการจัดการเรียนการสอน (รายหัว) ศูนย์พัฒนาเด็กเล็กตำบลพลสงคราม	กองการศึกษา	๑๔๖,๒๐๐	๑๔๖,๒๐๐	-	ดำเนินการแล้วเสร็จ
๑๖. โครงการสนับสนุนค่าใช้จ่ายการบริหารสถานศึกษา (ค่าอาหารกลางวัน)	กองการศึกษา	๒,๕๔๐,๐๐๐ (โอนงบประมาณเพิ่ม ๖,๐๐๐)	๒,๕๔๖,๐๐๐	-	ดำเนินการแล้วเสร็จ

สรุป จำนวนโครงการที่นำมาจัดทำในข้อบัญญัติ จำนวน ๑๖ โครงการ
จำนวนโครงการที่ดำเนินการแล้วเสร็จ จำนวน ๘ โครงการ
จำนวนโครงการที่ยังไม่ได้ดำเนินการ จำนวน ๘ โครงการ

ชื่อโครงการพัฒนาที่ได้รับอนุมัติรายจ่ายประจำปี พ.ศ.๒๕๖๔	หน่วยงานที่ รับผิดชอบ	งบตามข้อบัญญัติ งบประมาณรายจ่าย	การเบิกจ่าย งบประมาณ	คงเหลือ	สถานะ
ยุทธศาสตร์การพัฒนาด้านสาธารณสุข					
- แผนงานสาธารณสุข					
๑. โครงการควบคุมและป้องกันโรคไข้เลือดออก	กอง สาธารณสุข	๔๐,๐๐๐	๓๑,๔๗๒	๘,๕๒๘	ดำเนินการ แล้วเสร็จ
๒. โครงการควบคุมและป้องกันโรคพิษสุนัขบ้า	กอง สาธารณสุข	๖๐,๐๐๐	๖๐,๐๐๐	-	ดำเนินการ แล้วเสร็จ
๓. โครงการเฝ้าระวังและพัฒนาคุณภาพน้ำประปาหมู่บ้านประจำปี ๒๕๖๔	กอง สาธารณสุข	๔๐,๐๐๐	-	๔๐,๐๐๐	ยังไม่ได้ ดำเนินการ
๔. โครงการส่งเสริมการจัดการน้ำเสียอย่างง่ายในครัวเรือน	กอง สาธารณสุข	๔๐,๐๐๐	-	๔๐,๐๐๐	ยังไม่ได้ ดำเนินการ
๕. โครงการหมู่บ้านสะอาดปราศจากโรค	กอง สาธารณสุข	๕๐,๐๐๐	-	๕๐,๐๐๐	ยังไม่ได้ ดำเนินการ
๖. อุดหนุนการดำเนินงานตามแนวทางโครงการพระราชดำริด้านสาธารณสุข จำนวน ๑๕ หมู่บ้าน	กอง สาธารณสุข	๓๐๐,๐๐๐	-	๓๐๐,๐๐๐	ยังไม่ได้ ดำเนินการ

สรุป จำนวนโครงการที่นำมาจัดทำในข้อบัญญัติ จำนวน ๖ โครงการ
 จำนวนโครงการที่ดำเนินการแล้วเสร็จ จำนวน ๒ โครงการ
 จำนวนโครงการที่ยังไม่ได้ดำเนินการ จำนวน ๔ โครงการ

ชื่อโครงการพัฒนาที่ได้รับอนุมัติรายจ่ายประจำปี พ.ศ.๒๕๖๔	หน่วยงานที่ รับผิดชอบ	งบตามข้อบัญญัติ งบประมาณรายจ่าย	การเบิกจ่าย งบประมาณ	คงเหลือ	สถานะ
ยุทธศาสตร์การพัฒนากองทัพอากาศ ศาสนา วัฒนธรรมและนันทนาการ					
- แผนงานศาสนาวัฒนธรรมและนันทนาการ					
๑. โครงการแข่งขันกีฬา พลสงครามเกมส์	กองการศึกษา	๒๐๐,๐๐๐	-	๒๐๐,๐๐๐	ยังไม่ได้ ดำเนินการ
๒. โครงการจัดส่งนักกีฬาเข้าแข่งขันระดับอำเภอ	กองการศึกษา	๓๐,๐๐๐	-	๓๐,๐๐๐	ยังไม่ได้ ดำเนินการ
๓. โครงการงานวันข้าวอำเภอโนนสูง	กองการศึกษา	๕๐,๐๐๐	-	๕๐,๐๐๐	ยังไม่ได้ ดำเนินการ
๔. โครงการประชาสัมพันธ์แหล่งท่องเที่ยว	กองการศึกษา	๓๐,๐๐๐	-	๓๐,๐๐๐	ยังไม่ได้ ดำเนินการ
๕. โครงการประเพณีสงกรานต์และรดน้ำดำหัวผู้สูงอายุ	กองการศึกษา	๕๐,๐๐๐	-	๕๐,๐๐๐	ยังไม่ได้ ดำเนินการ
๖. โครงการวันสำคัญทางศาสนา	กองการศึกษา	๑๐,๐๐๐	-	๑๐,๐๐๐	ยังไม่ได้ ดำเนินการ
๗. โครงการส่งเสริมกิจกรรมด้านจริยธรรม การเรียนรู้ การอนุรักษ์ศิลปวัฒนธรรม และภูมิปัญญาท้องถิ่น	กองการศึกษา	๕๐,๐๐๐	-	๕๐,๐๐๐	ยังไม่ได้ ดำเนินการ
๘. โครงการสืบสานงานประเพณีแห่เทียนพรรษา	กองการศึกษา	๕๐,๐๐๐	-	๕๐,๐๐๐	ยังไม่ได้ ดำเนินการ
๙. โครงการสืบสานวัฒนธรรมและอนุรักษ์ประเพณีลอยกระทง	กองการศึกษา	๗๐,๐๐๐	-	๗๐,๐๐๐	ยังไม่ได้ ดำเนินการ
๑๐. โครงการอบรมมัคคุเทศก์น้อย	กองการศึกษา	๑๕,๐๐๐	-	๑๕,๐๐๐	ยังไม่ได้ ดำเนินการ

สรุป จำนวนโครงการที่นำมาจัดทำในข้อบัญญัติ จำนวน ๑๐ โครงการ
จำนวนโครงการที่ดำเนินการแล้วเสร็จ จำนวน ๐ โครงการ
จำนวนโครงการที่ยังไม่ได้ดำเนินการ จำนวน ๑๐ โครงการ

ชื่อโครงการพัฒนาที่ได้รับอนุมัติรายจ่ายประจำปี พ.ศ.๒๕๖๔	หน่วยงานที่รับผิดชอบ	งบตามข้อบัญญัติงบประมาณรายจ่าย	การเบิกจ่ายงบประมาณ	คงเหลือ	สถานะ
ยุทธศาสตร์การบริหารจัดการบ้านเมืองที่ดี					
- แผนงานบริหารงานทั่วไป					
๑. โครงการฝึกอบรมและศึกษาดูงานเพิ่มพูนประสิทธิภาพผู้นำชุมชนเพื่อพัฒนาท้องถิ่น	สำนักปลัด	๓๒๐,๐๐๐	-	๓๒๐,๐๐๐	ยังไม่ได้ดำเนินการ
๒. ค่าใช้จ่ายในการเลือกตั้งผู้บริหารท้องถิ่นและสมาชิกสภาท้องถิ่น	สำนักปลัด	๒๐๐,๐๐๐	-	๒๐๐,๐๐๐	ยังไม่ได้ดำเนินการ
๓. โครงการฝึกอบรมเพิ่มพูนประสิทธิภาพเพื่อพัฒนาท้องถิ่นและศึกษาดูงาน	สำนักปลัด	๔๐๐,๐๐๐ (โอนงบประมาณเพิ่ม ๕๕,๐๐๐)	๔๕๔,๑๔๕	๘๕๕	ดำเนินการแล้วเสร็จ
๔. โครงการฝึกอบรมเพื่อเพิ่มประสิทธิภาพการปฏิบัติราชการแก่คณะผู้บริหาร สมาชิกสภา และเจ้าหน้าที่ของขององค์การบริหารส่วนตำบลพลสงครามให้เป็นไปตามกฎหมายและระเบียบของราชการ	สำนักปลัด	๓๐,๐๐๐	-	๓๐,๐๐๐	ยังไม่ได้ดำเนินการ
๕. โครงการจัดเวทีประชาคม	สำนักปลัด	๕,๐๐๐	-	๕,๐๐๐	ยังไม่ได้ดำเนินการ
๖. อุดหนุนโครงการจัดงานรัฐพิธีและปกป้องสถาบัน ประจำปีงบประมาณ ๒๕๖๔ อำเภอโนนสูง จังหวัดนครราชสีมา	สำนักปลัด	๒๐,๐๐๐	-	๒๐,๐๐๐	ยังไม่ได้ดำเนินการ
๗. โครงการปรับปรุงซ่อมแซมอาคารสำนักงาน องค์การบริหารส่วนตำบลพลสงคราม	สำนักปลัด	๓๗๖,๔๐๐	-	๓๗๖,๔๐๐	ยังไม่ได้ดำเนินการ
๘. โครงการแผนที่ภาษีและทะเบียนทรัพย์สิน	กองคลัง	๑๘๐,๐๐๐ (โอนงบประมาณเพิ่ม ๓๓๖,๐๐๐)	๒๔๙,๙๕๐ (งบประมาณผูกพัน ๒๔๙,๙๕๐)	๑๖,๑๐๐	ดำเนินการแล้วเสร็จ

สรุป จำนวนโครงการที่นำมาจัดทำในข้อบัญญัติ จำนวน ๘ โครงการ
จำนวนโครงการที่ดำเนินการแล้วเสร็จ จำนวน ๒ โครงการ
จำนวนโครงการที่ยังไม่ได้ดำเนินการ จำนวน ๖ โครงการ

ชื่อโครงการพัฒนาที่ได้รับอนุมัติรายจ่ายประจำปี พ.ศ.๒๕๖๔	หน่วยงานที่ รับผิดชอบ	งบตามข้อบัญญัติ งบประมาณรายจ่าย	การเบิกจ่าย งบประมาณ	คงเหลือ	สถานะ
ยุทธศาสตร์การรักษาความปลอดภัยในชีวิตและทรัพย์สิน					
- แผนงานรักษาความสงบภายใน					
๑. โครงการตั้งจุดตรวจและบริการประชาชนลดอุบัติเหตุในช่วงเทศกาล	สำนักปลัด	๑๐๐,๐๐๐ (โอนงบประมาณลด ๘๐,๐๐๐)	๑๓,๐๗๖	๖,๙๒๔	ดำเนินการ แล้วเสร็จ
๒. โครงการฝึกอบรมขับขี่ปลอดภัยเสริมสร้างวินัยจราจร	สำนักปลัด	๔๐,๐๐๐	-	๔๐,๐๐๐	ยังไม่ได้ ดำเนินการ
๓. โครงการฝึกอบรมชุดปฏิบัติการจิตอาสาภัยพิบัติ	สำนักปลัด	๑๐๐,๐๐๐	-	๑๐๐,๐๐๐	ยังไม่ได้ ดำเนินการ
๔. โครงการฝึกอบรมอาสาสมัครป้องกันภัยฝ่ายพลเรือน (อปพร.) และศึกษาดูงาน	สำนักปลัด	๒๕๐,๐๐๐	-	๒๕๐,๐๐๐	ยังไม่ได้ ดำเนินการ

สรุป จำนวนโครงการที่นำมาจัดทำในข้อบัญญัติ จำนวน ๔ โครงการ
 จำนวนโครงการที่ดำเนินการแล้วเสร็จ จำนวน ๑ โครงการ
 จำนวนโครงการที่ยังไม่ได้ดำเนินการ จำนวน ๓ โครงการ

ส่วนที่ ๔

สรุปผล ข้อเสนอแนะและข้อเสนอแนะ

ตามระเบียบกระทรวงมหาดไทย ว่าด้วยการจัดทำแผนพัฒนาขององค์กรปกครองส่วนท้องถิ่น พ.ศ.๒๕๔๘ และแก้ไขเพิ่มเติม (ฉบับที่ ๓) พ.ศ.๒๕๖๑ หมวด ๖ ข้อ ๒๙ ให้คณะกรรมการติดตามและประเมินผลแผนพัฒนาขององค์กรปกครองส่วนท้องถิ่นรายงานผลและเสนอความเห็นซึ่งได้จากการติดตามและประเมินผลแผนพัฒนาต่อผู้บริหารท้องถิ่น

คณะกรรมการติดตามและประเมินผลแผนพัฒนาองค์การบริหารส่วนตำบลพลสงคราม ได้ติดตามและประเมินผลในประเด็นต่อไปนี้

๑. การติดตามประเมินผลจำนวนโครงการที่นำไปสู่การปฏิบัติ เทียบกับจำนวนโครงการในแผนพัฒนาท้องถิ่น (พ.ศ.๒๕๖๖ - ๒๕๗๐)

๒. การติดตามและประเมินผลการดำเนินโครงการ โดยดูจากโครงการตามแผนพัฒนาท้องถิ่น (พ.ศ.๒๕๖๑ - ๒๕๖๕) ทั้ง ๑๐ ยุทธศาสตร์ จำนวน ๖๙ โครงการ จากทั้งหมด ๓๔๒ โครงการ

โดยมีปัญหา อุปสรรค และข้อเสนอแนะเพื่อเป็นแนวทางในการจัดทำแผนพัฒนาองค์การบริหารส่วนตำบลพลสงคราม ดังนี้

๑. ในการจัดทำแผนพัฒนาท้องถิ่นองค์การบริหารส่วนตำบลพลสงคราม (พ.ศ.๒๕๖๑ - ๒๕๖๕) จากการติดตามและประเมินผลแผนพัฒนา ประจำปีงบประมาณ ๒๕๖๔ โดยการนำไปสู่การปฏิบัติ หากดูตามสัดส่วนของการนำโครงการไปสู่การปฏิบัติอยู่ในเกณฑ์ระดับต่ำ คิดเป็นร้อยละ ๒๐.๑๘ ข้อเสนอแนะในการจัดทำแผนพัฒนาท้องถิ่นในครั้งต่อไป ควรนำโครงการที่จำเป็นเร่งด่วนบรรจุไว้ในแผนพัฒนาท้องถิ่นที่สามารถแก้ไขปัญหาความเดือดร้อนได้ตรงจุด และสามารถดำเนินการได้ตามงบประมาณขององค์การบริหารส่วนตำบลพลสงครามและงบประมาณที่ขอรับการสนับสนุนจากหน่วยงานอื่น

๒. จากการติดตามและประเมินผลการดำเนินโครงการด้านโครงสร้างพื้นฐาน พบว่ามีโครงการก่อสร้างอยู่ระหว่างการดำเนินการ องค์การบริหารส่วนตำบลพลสงครามควรเร่งรัดการดำเนินงานด้านโครงสร้างพื้นฐานให้เป็นไปตามแผนการดำเนินงานที่วางไว้

๓. การจัดทำโครงการควรคำนึงถึงโครงการที่เป็นภาพรวม ระบุรายละเอียดโครงการ กิจกรรม เป้าหมาย ตัวชี้วัดที่ชัดเจน สามารถติดตามและประเมินผลได้ง่าย และควรเป็นโครงการที่มีผู้ได้รับประโยชน์ในภาพรวมและเป็นรูปธรรมยิ่งขึ้น

๔. ในแต่ละปีไม่ควรมีการปรับแผนพัฒนาท้องถิ่นมากเกินไป อย่างน้อยปีละไม่เกิน ๒ ครั้ง

๕. จำนวนโครงการในแผนพัฒนาท้องถิ่น เมื่อเทียบจำนวนโครงการที่นำไปสู่การปฏิบัติมีจำนวนโครงการมากเกินไป ซึ่งจำนวนโครงการที่บรรจุในแผนพัฒนาท้องถิ่นปี ๒๕๖๔ ทั้งหมด ๓๔๒ โครงการ นำไปสู่การปฏิบัติจำนวน ๖๙ โครงการ คิดเป็นร้อยละ ๒๐.๑๘

๖. โครงการทุกโครงการควรดำเนินงานให้เป็นไปตามระยะเวลาที่กำหนด ตามแผนการดำเนินงาน เพื่อไม่ให้เกิดความล่าช้าในช่วงเวลาใกล้สิ้นปีงบประมาณ

ภาคผนวก

แบบสอบถามความพึงพอใจ

แบบประเมินผลแผนพัฒนา

คำชี้แจง เป็นการสำรวจความพึงพอใจของประชาชนต่อการดำเนินงานขององค์กรปกครองส่วนท้องถิ่นในภาพรวมโดยกำหนดให้มีการเก็บข้อมูลปีละ ๑ ครั้ง หลังจากสิ้นสุดปีงบประมาณ

ส่วนที่ ๑ ข้อมูลทั่วไป

๑. เพศ	ชาย	จำนวน	๕๖	คน
	หญิง	จำนวน	๙๔	คน
๒. อายุ	อายุต่ำกว่า ๒๐ ปี	จำนวน	๔	คน
	อายุ ๒๐ - ๓๐ ปี	จำนวน	๑๕	คน
	อายุ ๓๑ - ๔๐ ปี	จำนวน	๓๐	คน
	อายุ ๔๑ - ๕๐ ปี	จำนวน	๔๑	คน
	อายุ ๕๑ - ๖๐ ปี	จำนวน	๔๒	คน
	อายุมากกว่า ๖๐ ปี	จำนวน	๑๘	คน
๓. การศึกษา	ประถมศึกษา	จำนวน	๗๙	คน
	มัธยมศึกษาหรือเทียบเท่า	จำนวน	๕๒	คน
	อนุปริญญาหรือเทียบเท่า	จำนวน	๗	คน
	ปริญญาตรี	จำนวน	๕	คน
	สูงกว่าปริญญาตรี	จำนวน	-	คน
	ไม่จบการศึกษา	จำนวน	๔	คน
๔. อาชีพหลัก	รับราชการ	จำนวน	๓	คน
	เอกชน/รัฐวิสาหกิจ	จำนวน	๑	คน
	ค้าขายธุรกิจส่วนตัว	จำนวน	๓	คน
	นักเรียน/นักศึกษา	จำนวน	๔	คน
	รับจ้าง	จำนวน	๓๒	คน
	เกษตรกร	จำนวน	๑๐๒	คน
	อื่นๆ (ระบุ) - ลูกจ้างของรัฐ	จำนวน	๑	คน
	- ว่างงาน	จำนวน	๔	คน

แบบสอบถามความพึงพอใจ

แบบประเมินผลแผนพัฒนา

คำชี้แจง เป็นการสำรวจความพึงพอใจของประชาชนต่อการดำเนินงานขององค์กรปกครองส่วนท้องถิ่นในภาพรวมโดยกำหนดให้มีการเก็บข้อมูลปีละ ๑ ครั้ง หลังจากสิ้นสุดปีงบประมาณ

ส่วนที่ ๑ ข้อมูลทั่วไป

๑. เพศ ชาย
 หญิง
๒. อายุ อายุต่ำกว่า ๒๐ ปี
 อายุ ๒๐ - ๓๐ ปี
 อายุ ๓๑ - ๔๐ ปี
 อายุ ๔๑ - ๕๐ ปี
 อายุ ๕๑ - ๖๐ ปี
 อายุมากกว่า ๖๐ ปี
๓. การศึกษา ประถมศึกษา
 มัธยมศึกษาหรือเทียบเท่า
 อนุปริญญาหรือเทียบเท่า
 ปริญญาตรี
 สูงกว่าปริญญาตรี
 ไม่จบการศึกษา
๔. อาชีพหลัก รับราชการ
 เอกชน/รัฐวิสาหกิจ
 ค้าขายธุรกิจส่วนตัว
 นักเรียน/นักศึกษา
 รับจ้าง
 เกษตร
 อื่นๆ (ระบุ).....

ส่วนที่ ๒ ความพึงพอใจต่อการดำเนินงานขององค์กรปกครองส่วนท้องถิ่น

๕. ท่านมีความพึงพอใจต่อผลการดำเนินงานขององค์กรปกครองส่วนท้องถิ่นในภาพรวมมากน้อยเพียงใด โดยใส่ เครื่องหมายลงในช่องระดับความพึงพอใจ

ประเด็น	พอใจมาก	พอใจ	ไม่พอใจ	N	ค่าเฉลี่ย	ร้อยละ	S.D.	เกณฑ์ประเมิน
๑. มีการเปิดโอกาสให้ประชาชนมีส่วนร่วมในโครงการ/กิจกรรม	๓๕	๑๑๕	๐	๑๕๐	๒.๒๓	๗๔.๔๔	๐.๑๘	พอใจมาก
๒. มีการประชาสัมพันธ์ให้ประชาชนรับรู้ข้อมูลของโครงการ/กิจกรรม	๔๐	๑๑๐	๐	๑๕๐	๒.๒๗	๗๕.๕๖	๐.๒๐	พอใจมาก
๓. มีการเปิดโอกาสให้ประชาชนแสดงความคิดเห็นในโครงการ/กิจกรรม	๓๑	๑๑๖	๓	๑๕๐	๒.๑๙	๗๒.๘๙	๐.๑๙	พอใจ
๔. มีการรายงานผลการดำเนินงานของโครงการ/กิจกรรมให้ประชาชนทราบ	๓๕	๑๑๔	๑	๑๕๐	๒.๒๓	๗๔.๒๒	๐.๑๙	พอใจมาก
๕. มีการเปิดโอกาสให้ประชาชนตรวจสอบการดำเนินโครงการ/กิจกรรม	๒๙	๑๒๐	๑	๑๕๐	๒.๑๙	๗๒.๘๙	๐.๑๗	พอใจ
๖. การดำเนินงานเป็นไปตามระยะเวลาที่กำหนด	๓๐	๑๑๘	๒	๑๕๐	๒.๑๙	๗๒.๘๙	๐.๑๘	พอใจ
๗. ผลการดำเนินงานโครงการ/กิจกรรมนำไปสู่การแก้ไขปัญหาของประชาชนในท้องถิ่น	๓๗	๑๑๑	๒	๑๕๐	๒.๒๓	๗๔.๔๔	๐.๒๑	พอใจมาก
๘. ประโยชน์ที่ประชาชนได้รับจากการดำเนินโครงการ/กิจกรรม	๓๓	๑๑๖	๑	๑๕๐	๒.๒๑	๗๓.๗๘	๐.๑๘	พอใจมาก

๓	หมายถึง	พอใจมาก	ค่าเฉลี่ย	๒.๒๑ - ๓.๐๐
๒	หมายถึง	พอใจ	ค่าเฉลี่ย	๑.๒๑ - ๒.๐๐
๑	หมายถึง	ไม่พอใจ	ค่าเฉลี่ย	๐.๒๑ - ๑.๐๐

แบบที่ ๓/๓ แบบประเมินความพึงพอใจต่อผลการดำเนินงานของ อปท. โดยแยกตามการพัฒนาด้านของยุทธศาสตร์

การประเมินความพึงพอใจผลการดำเนินงาน (โครงการ/กิจกรรม) ขององค์การบริหารส่วนตำบลพลสงครามในการพัฒนาและส่งเสริมการบริหารกิจการบ้านเมืองที่ดีในภาพรวมตามยุทธศาสตร์และประเด็นการพัฒนา

- คำอธิบาย**
๑. ทั้งหมดมี ๑๐ ยุทธศาสตร์ ในแต่ละยุทธศาสตร์มี ๘ ข้อ (ประเด็นการพัฒนา)
 ๒. แต่ละข้อมี ๑๐ คะแนน
 ๓. ให้ผู้ที่ทำแบบประเมินใส่คะแนนในแต่ละข้อได้ตั้งแต่ ๐ - ๑๐ คะแนน

ยุทธศาสตร์ที่ ๑ ยุทธศาสตร์การพัฒนาด้านโครงสร้างพื้นฐาน โดยให้คะแนนเต็ม ๑๐ คะแนน/ท่าน ท่านจะให้คะแนนขององค์กรปกครองส่วนท้องถิ่นของท่านเท่าใด

ประเด็นการพัฒนา	คะแนนความพึงพอใจ											ค่าเฉลี่ย	ร้อยละ	S.D.	เกณฑ์ประเมิน
	๑๐	๙	๘	๗	๖	๕	๔	๓	๒	๑	N				
๑. มีการเปิดโอกาสให้ประชาชนมีส่วนร่วมในโครงการ/กิจกรรม	๔๑	๓๒	๓๘	๒๓	๖	๑๐	๐	๐	๐	๐	๑๕๐	๘.๓๓	๘๓.๒๗	๑.๘๑	มาก
๒. มีการประชาสัมพันธ์ให้ประชาชนรับรู้ข้อมูลของโครงการ/กิจกรรม	๔๔	๓๒	๓๕	๒๓	๑๑	๕	๐	๐	๐	๐	๑๕๐	๘.๔๐	๘๔.๐๐	๑.๖๗	มาก
๓. มีการเปิดโอกาสให้ประชาชนแสดงความคิดเห็นในโครงการ/กิจกรรม	๔๗	๒๙	๓๖	๒๒	๑๓	๓	๐	๐	๐	๐	๑๕๐	๘.๔๔	๘๔.๔๐	๑.๖๓	มาก
๔. มีการรายงานผลการดำเนินงานของโครงการ/กิจกรรมให้ประชาชนทราบ	๔๑	๓๒	๔๖	๑๕	๑๔	๒	๐	๐	๐	๐	๑๕๐	๘.๔๓	๘๔.๓๓	๑.๕๑	มาก
๕. มีการเปิดโอกาสให้ประชาชนตรวจสอบการดำเนินโครงการ/กิจกรรม	๓๘	๓๘	๓๗	๑๖	๑๕	๖	๐	๐	๐	๐	๑๕๐	๘.๓๓	๘๓.๓๓	๑.๘๑	มาก
๖. การดำเนินงานเป็นไปตามระยะเวลาที่กำหนด	๔๔	๓๔	๓๘	๑๗	๑๔	๓	๐	๐	๐	๐	๑๕๐	๘.๔๕	๘๔.๕๓	๑.๖๓	มาก
๗. ผลการดำเนินงานโครงการ/กิจกรรมนำไปสู่การแก้ไขปัญหาของประชาชนในท้องถิ่น	๔๙	๓๓	๓๔	๑๙	๑๑	๔	๐	๐	๐	๐	๑๕๐	๘.๕๒	๘๕.๒๐	๑.๖๖	มาก
๘. ประโยชน์ที่ประชาชนได้รับจากการดำเนินโครงการ/กิจกรรม	๕๖	๓๓	๒๘	๒๑	๙	๓	๐	๐	๐	๐	๑๕๐	๘.๖๕	๘๖.๔๗	๑.๕๘	มาก
ภาพรวม	๓๖๐	๒๖๓	๒๙๒	๑๕๖	๙๓	๓๖	๐	๐	๐	๐	๑,๒๐๐	๘.๔๔	๘๔.๔๔	๑.๖๖	มาก

๑๐	หมายถึง	มากที่สุด	ค่าเฉลี่ย	๙.๒๑ - ๑๐.๐๐
๙	หมายถึง	มาก	ค่าเฉลี่ย	๘.๒๑ - ๙.๐๐
๘	หมายถึง	ปานกลาง	ค่าเฉลี่ย	๗.๒๑ - ๘.๐๐
๗	หมายถึง	น้อย	ค่าเฉลี่ย	๖.๒๑ - ๗.๐๐
๑ - ๖	หมายถึง	น้อยมาก	ค่าเฉลี่ย	๑.๒๑ - ๖.๐๐

ยุทธศาสตร์ที่ ๒ ยุทธศาสตร์การพัฒนาด้านเกษตร โดยให้คะแนนเต็ม ๑๐ คะแนน/ท่าน ท่านจะให้คะแนนขององค์กรปกครองส่วนท้องถิ่นของท่านเท่าใด

ประเด็นการพัฒนา	คะแนนความพึงพอใจ											ค่าเฉลี่ย	ร้อยละ	S.D.	เกณฑ์ประเมิน
	๑๐	๙	๘	๗	๖	๕	๔	๓	๒	๑	N				
๑. มีการเปิดโอกาสให้ประชาชนมีส่วนร่วมในโครงการ/กิจกรรม	๓๗	๔๐	๔๓	๑๖	๖	๘	๐	๐	๐	๐	๑๕๐	๘.๔๑	๘๔.๑๓	๑.๖๒	มาก
๒. มีการประชาสัมพันธ์ให้ประชาชนรับรู้ข้อมูลของโครงการ/กิจกรรม	๔๑	๔๑	๔๑	๑๒	๘	๗	๐	๐	๐	๐	๑๕๐	๘.๔๙	๘๔.๙๓	๑.๖๘	มาก
๓. มีการเปิดโอกาสให้ประชาชนแสดงความคิดเห็นในโครงการ/กิจกรรม	๔๐	๓๙	๔๒	๑๖	๙	๔	๐	๐	๐	๐	๑๕๐	๘.๔๙	๘๔.๘๗	๑.๕๖	มาก
๔. มีการรายงานผลการดำเนินงานของโครงการ/กิจกรรมให้ประชาชนทราบ	๔๐	๔๒	๓๗	๑๘	๗	๖	๐	๐	๐	๐	๑๕๐	๘.๔๘	๘๔.๘๐	๑.๕๔	มาก
๕. มีการเปิดโอกาสให้ประชาชนตรวจสอบการดำเนินโครงการ/กิจกรรม	๔๑	๓๙	๔๔	๑๑	๑๐	๕	๐	๐	๐	๐	๑๕๐	๘.๕๐	๘๕.๐๐	๑.๖๐	มาก
๖. การดำเนินงานเป็นไปตามระยะเวลาที่กำหนด	๔๕	๓๖	๓๙	๑๙	๖	๕	๐	๐	๐	๐	๑๕๐	๘.๕๓	๘๕.๓๓	๑.๔๙	มาก
๗. ผลการดำเนินงานโครงการ/กิจกรรมนำไปสู่การแก้ไขปัญหาของประชาชนในท้องถิ่น	๔๗	๓๑	๔๑	๑๙	๘	๔	๐	๐	๐	๐	๑๕๐	๘.๕๒	๘๕.๒๐	๑.๕๒	มาก
๘. ประโยชน์ที่ประชาชนได้รับจากการดำเนินโครงการ/กิจกรรม	๕๓	๓๕	๓๑	๑๕	๑๐	๖	๐	๐	๐	๐	๑๕๐	๘.๕๙	๘๕.๘๗	๑.๘๓	มาก
ภาพรวม	๓๔๔	๓๐๓	๓๑๘	๑๒๖	๖๔	๔๕	๐	๐	๐	๐	๑,๒๐๐	๘.๕๐	๘๕.๐๒	๑.๕๙	มาก

๑๐	หมายถึง	มากที่สุด	ค่าเฉลี่ย	๙.๒๑ - ๑๐.๐๐
๙	หมายถึง	มาก	ค่าเฉลี่ย	๘.๒๑ - ๙.๐๐
๘	หมายถึง	ปานกลาง	ค่าเฉลี่ย	๗.๒๑ - ๘.๐๐
๗	หมายถึง	น้อย	ค่าเฉลี่ย	๖.๒๑ - ๗.๐๐
๑ - ๖	หมายถึง	น้อยมาก	ค่าเฉลี่ย	๑.๒๑ - ๖.๐๐

ยุทธศาสตร์ที่ ๓ ยุทธศาสตร์การอนุรักษ์ทรัพยากรและสิ่งแวดล้อม โดยให้คะแนนเต็ม ๑๐ คะแนน/ท่าน ท่านจะให้คะแนนขององค์ประกอบส่วนท้องถิ่นของท่านเท่าใด

ประเด็นการพัฒนา	คะแนนความพึงพอใจ											ค่าเฉลี่ย	ร้อยละ	S.D.	เกณฑ์ประเมิน
	๑๐	๙	๘	๗	๖	๕	๔	๓	๒	๑	N				
๑. มีการเปิดโอกาสให้ประชาชนมีส่วนร่วมในโครงการ/กิจกรรม	๓๘	๓๗	๓๔	๒๐	๑๑	๑๐	๐	๐	๐	๐	๑๕๐	๘.๒๗	๘๒.๗๓	๑.๙๕	มาก
๒. มีการประชาสัมพันธ์ให้ประชาชนรับรู้ข้อมูลของโครงการ/กิจกรรม	๓๗	๓๙	๓๔	๒๐	๘	๑๒	๐	๐	๐	๐	๑๕๐	๘.๒๗	๘๒.๗๓	๑.๙๗	มาก
๓. มีการเปิดโอกาสให้ประชาชนแสดงความคิดเห็นในโครงการ/กิจกรรม	๓๕	๔๔	๓๗	๒๓	๕	๖	๐	๐	๐	๐	๑๕๐	๘.๔๒	๘๔.๒๐	๑.๓๙	มาก
๔. มีการรายงานผลการดำเนินงานของโครงการ/กิจกรรมให้ประชาชนทราบ	๓๕	๔๖	๒๙	๒๓	๑๐	๗	๐	๐	๐	๐	๑๕๐	๘.๓๕	๘๓.๔๗	๑.๖๕	มาก
๕. มีการเปิดโอกาสให้ประชาชนตรวจสอบการดำเนินโครงการ/กิจกรรม	๓๙	๓๕	๓๙	๒๑	๑๑	๕	๐	๐	๐	๐	๑๕๐	๘.๓๗	๘๓.๖๗	๑.๕๙	มาก
๖. การดำเนินงานเป็นไปตามระยะเวลาที่กำหนด	๓๗	๔๑	๓๖	๑๗	๘	๑๑	๐	๐	๐	๐	๑๕๐	๘.๓๓	๘๓.๒๗	๑.๙๑	มาก
๗. ผลการดำเนินงานโครงการ/กิจกรรมนำไปสู่การแก้ไขปัญหาของประชาชนในท้องถิ่น	๔๐	๓๕	๓๖	๒๑	๑๐	๘	๐	๐	๐	๐	๑๕๐	๘.๓๓	๘๓.๓๓	๑.๘๐	มาก
๘. ประโยชน์ที่ประชาชนได้รับจากการดำเนินโครงการ/กิจกรรม	๔๖	๓๒	๓๓	๑๗	๑๒	๑๐	๐	๐	๐	๐	๑๕๐	๘.๓๕	๘๓.๕๓	๒.๑๒	มาก
ภาพรวม	๓๐๗	๓๐๙	๒๗๘	๑๖๒	๗๕	๖๙	๐	๐	๐	๐	๑,๒๐๐	๘.๓๔	๘๓.๓๗	๑.๘๐	มาก

๑๐	หมายถึง	มากที่สุด	ค่าเฉลี่ย	๙.๒๑ - ๑๐.๐๐
๙	หมายถึง	มาก	ค่าเฉลี่ย	๘.๒๑ - ๙.๐๐
๘	หมายถึง	ปานกลาง	ค่าเฉลี่ย	๗.๒๑ - ๘.๐๐
๗	หมายถึง	น้อย	ค่าเฉลี่ย	๖.๒๑ - ๗.๐๐
๑ - ๖	หมายถึง	น้อยมาก	ค่าเฉลี่ย	๑.๒๑ - ๖.๐๐

ยุทธศาสตร์ที่ ๔ ยุทธศาสตร์การสานต่อแนวทางพระราชดำริ โดยให้คะแนนเต็ม ๑๐ คะแนน/ท่าน ท่านจะให้คะแนนขององค์กรปกครองส่วนท้องถิ่นของท่านเท่าใด

ประเด็นการพัฒนา	คะแนนความพึงพอใจ											ค่าเฉลี่ย	ร้อยละ	S.D.	เกณฑ์ประเมิน
	๑๐	๙	๘	๗	๖	๕	๔	๓	๒	๑	N				
๑. มีการเปิดโอกาสให้ประชาชนมีส่วนร่วมในโครงการ/กิจกรรม	๓๙	๓๕	๔๐	๒๗	๕	๔	๐	๐	๐	๐	๑๕๐	๘.๔๓	๘๔.๒๗	๑.๒๘	มาก
๒. มีการประชาสัมพันธ์ให้ประชาชนรับรู้ข้อมูลของโครงการ/กิจกรรม	๔๐	๓๔	๓๗	๒๕	๑๐	๔	๐	๐	๐	๐	๑๕๐	๘.๓๘	๘๓.๘๐	๑.๔๙	มาก
๓. มีการเปิดโอกาสให้ประชาชนแสดงความคิดเห็นในโครงการ/กิจกรรม	๓๗	๓๗	๔๕	๒๒	๘	๑	๐	๐	๐	๐	๑๕๐	๘.๔๗	๘๔.๖๗	๑.๑๔	มาก
๔. มีการรายงานผลการดำเนินงานของโครงการ/กิจกรรมให้ประชาชนทราบ	๓๘	๓๘	๓๙	๒๐	๑๑	๔	๐	๐	๐	๐	๑๕๐	๘.๔๐	๘๔.๐๐	๑.๕๑	มาก
๕. มีการเปิดโอกาสให้ประชาชนตรวจสอบการดำเนินโครงการ/กิจกรรม	๔๐	๓๘	๓๙	๑๘	๑๐	๕	๐	๐	๐	๐	๑๕๐	๘.๔๓	๘๔.๓๓	๑.๕๘	มาก
๖. การดำเนินงานเป็นไปตามระยะเวลาที่กำหนด	๔๔	๓๖	๓๓	๒๕	๔	๘	๐	๐	๐	๐	๑๕๐	๘.๔๕	๘๔.๔๗	๑.๖๓	มาก
๗. ผลการดำเนินงานโครงการ/กิจกรรมนำไปสู่การแก้ไขปัญหาของประชาชนในท้องถิ่น	๔๓	๔๐	๓๒	๑๘	๙	๘	๐	๐	๐	๐	๑๕๐	๘.๔๔	๘๔.๔๐	๑.๘๒	มาก
๘. ประโยชน์ที่ประชาชนได้รับจากการดำเนินโครงการ/กิจกรรม	๔๙	๓๔	๓๕	๒๐	๔	๘	๐	๐	๐	๐	๑๕๐	๘.๕๓	๘๕.๓๓	๑.๗๐	มาก
ภาพรวม	๓๓๐	๒๙๒	๓๐๐	๑๗๕	๖๑	๔๒	๐	๐	๐	๐	๑,๒๐๐	๘.๔๔	๘๔.๔๑	๑.๕๒	มาก

๑๐	หมายถึง	มากที่สุด	ค่าเฉลี่ย	๙.๒๑ - ๑๐.๐๐
๙	หมายถึง	มาก	ค่าเฉลี่ย	๘.๒๑ - ๙.๐๐
๘	หมายถึง	ปานกลาง	ค่าเฉลี่ย	๗.๒๑ - ๘.๐๐
๗	หมายถึง	น้อย	ค่าเฉลี่ย	๖.๒๑ - ๗.๐๐
๑ - ๖	หมายถึง	น้อยมาก	ค่าเฉลี่ย	๑.๒๑ - ๖.๐๐

ยุทธศาสตร์ที่ ๕ ยุทธศาสตร์การพัฒนาสังคม โดยให้คะแนนเต็ม ๑๐ คะแนน/ท่าน ท่านจะให้คะแนนขององค์กรปกครองส่วนท้องถิ่นของท่านเท่าใด

ประเด็นการพัฒนา	คะแนนความพึงพอใจ											ค่าเฉลี่ย	ร้อยละ	S.D.	เกณฑ์ประเมิน
	๑๐	๙	๘	๗	๖	๕	๔	๓	๒	๑	N				
๑. มีการเปิดโอกาสให้ประชาชนมีส่วนร่วมในโครงการ/กิจกรรม	๔๐	๓๖	๔๐	๒๓	๔	๗	๐	๐	๐	๐	๑๕๐	๘.๔๓	๘๔.๒๗	๑.๕๐	มาก
๒. มีการประชาสัมพันธ์ให้ประชาชนรับรู้ข้อมูลของโครงการ/กิจกรรม	๔๓	๓๓	๔๑	๒๕	๔	๔	๐	๐	๐	๐	๑๕๐	๘.๔๙	๘๔.๙๓	๑.๓๐	มาก
๓. มีการเปิดโอกาสให้ประชาชนแสดงความคิดเห็นในโครงการ/กิจกรรม	๔๒	๓๕	๔๓	๑๘	๘	๔	๐	๐	๐	๐	๑๕๐	๘.๔๙	๘๔.๘๗	๑.๔๕	มาก
๔. มีการรายงานผลการดำเนินงานของโครงการ/กิจกรรมให้ประชาชนทราบ	๔๔	๔๑	๓๐	๒๑	๑๐	๔	๐	๐	๐	๐	๑๕๐	๘.๕๑	๘๕.๐๗	๑.๕๖	มาก
๕. มีการเปิดโอกาสให้ประชาชนตรวจสอบการดำเนินโครงการ/กิจกรรม	๔๕	๓๙	๓๓	๒๐	๙	๔	๐	๐	๐	๐	๑๕๐	๘.๕๓	๘๕.๒๗	๑.๕๓	มาก
๖. การดำเนินงานเป็นไปตามระยะเวลาที่กำหนด	๔๓	๔๑	๒๙	๒๓	๘	๖	๐	๐	๐	๐	๑๕๐	๘.๔๗	๘๔.๖๗	๑.๖๒	มาก
๗. ผลการดำเนินงานโครงการ/กิจกรรมนำไปสู่การแก้ไขปัญหาของประชาชนในท้องถิ่น	๔๖	๓๖	๓๒	๑๙	๑๐	๗	๐	๐	๐	๐	๑๕๐	๘.๔๕	๘๔.๕๓	๑.๘๒	มาก
๘. ประโยชน์ที่ประชาชนได้รับจากการดำเนินโครงการ/กิจกรรม	๕๒	๓๕	๓๐	๑๖	๑๐	๗	๐	๐	๐	๐	๑๕๐	๘.๕๕	๘๕.๔๗	๑.๙๐	มาก
ภาพรวม	๓๕๕	๒๙๖	๒๗๘	๑๖๕	๖๓	๔๓	๐	๐	๐	๐	๑,๒๐๐	๘.๔๙	๘๔.๘๘	๑.๕๙	มาก

๑๐	หมายถึง	มากที่สุด	ค่าเฉลี่ย	๙.๒๑ - ๑๐.๐๐
๙	หมายถึง	มาก	ค่าเฉลี่ย	๘.๒๑ - ๙.๐๐
๘	หมายถึง	ปานกลาง	ค่าเฉลี่ย	๗.๒๑ - ๘.๐๐
๗	หมายถึง	น้อย	ค่าเฉลี่ย	๖.๒๑ - ๗.๐๐
๑ - ๖	หมายถึง	น้อยมาก	ค่าเฉลี่ย	๑.๒๑ - ๖.๐๐

ยุทธศาสตร์ที่ ๖ ยุทธศาสตร์การพัฒนาทางการศึกษา โดยให้คะแนนเต็ม ๑๐ คะแนน/ท่าน ท่านจะให้คะแนนขององค์กรปกครองส่วนท้องถิ่นของท่านเท่าใด

ประเด็นการพัฒนา	คะแนนความพึงพอใจ											ค่าเฉลี่ย	ร้อยละ	S.D.	เกณฑ์ประเมิน
	๑๐	๙	๘	๗	๖	๕	๔	๓	๒	๑	N				
๑. มีการเปิดโอกาสให้ประชาชนมีส่วนร่วมในโครงการ/กิจกรรม	๔๖	๓๒	๓๗	๒๒	๕	๘	๐	๐	๐	๐	๑๕๐	๘.๔๕	๘๔.๕๓	๑.๗๐	มาก
๒. มีการประชาสัมพันธ์ให้ประชาชนรับรู้ข้อมูลของโครงการ/กิจกรรม	๔๘	๓๑	๓๙	๑๘	๖	๘	๐	๐	๐	๐	๑๕๐	๘.๔๙	๘๔.๘๗	๑.๗๗	มาก
๓. มีการเปิดโอกาสให้ประชาชนแสดงความคิดเห็นในโครงการ/กิจกรรม	๔๕	๓๒	๓๙	๒๓	๔	๗	๐	๐	๐	๐	๑๕๐	๘.๔๗	๘๔.๖๗	๑.๕๗	มาก
๔. มีการรายงานผลการดำเนินงานของโครงการ/กิจกรรมให้ประชาชนทราบ	๔๖	๓๑	๔๐	๑๕	๑๒	๖	๐	๐	๐	๐	๑๕๐	๘.๔๔	๘๔.๔๐	๑.๘๒	มาก
๕. มีการเปิดโอกาสให้ประชาชนตรวจสอบการดำเนินโครงการ/กิจกรรม	๔๘	๓๓	๓๙	๑๗	๘	๕	๐	๐	๐	๐	๑๕๐	๘.๕๔	๘๕.๔๐	๑.๖๑	มาก
๖. การดำเนินงานเป็นไปตามระยะเวลาที่กำหนด	๔๗	๓๒	๓๘	๑๗	๑๑	๕	๐	๐	๐	๐	๑๕๐	๘.๔๘	๘๔.๘๐	๑.๗๒	มาก
๗. ผลการดำเนินงานโครงการ/กิจกรรมนำไปสู่การแก้ไขปัญหาของประชาชนในท้องถิ่น	๕๑	๒๙	๔๐	๑๕	๑๑	๔	๐	๐	๐	๐	๑๕๐	๘.๕๕	๘๕.๔๗	๑.๖๙	มาก
๘. ประโยชน์ที่ประชาชนได้รับจากการดำเนินโครงการ/กิจกรรม	๕๖	๒๗	๓๖	๑๔	๙	๘	๐	๐	๐	๐	๑๕๐	๘.๕๕	๘๕.๕๓	๑.๙๙	มาก
ภาพรวม	๓๘๗	๒๔๗	๓๐๘	๑๔๑	๖๖	๕๑	๐	๐	๐	๐	๑,๒๐๐	๘.๕๐	๘๔.๙๖	๑.๗๓	มาก

๑๐	หมายถึง	มากที่สุด	ค่าเฉลี่ย	๙.๒๑ - ๑๐.๐๐
๙	หมายถึง	มาก	ค่าเฉลี่ย	๘.๒๑ - ๙.๐๐
๘	หมายถึง	ปานกลาง	ค่าเฉลี่ย	๗.๒๑ - ๘.๐๐
๗	หมายถึง	น้อย	ค่าเฉลี่ย	๖.๒๑ - ๗.๐๐
๑ - ๖	หมายถึง	น้อยมาก	ค่าเฉลี่ย	๑.๒๑ - ๖.๐๐

ยุทธศาสตร์ที่ ๗ ยุทธศาสตร์การพัฒนาด้านสาธารณสุข โดยให้คะแนนเต็ม ๑๐ คะแนน/ท่าน ท่านจะให้คะแนนขององค์กรปกครองส่วนท้องถิ่นของท่านเท่าใด

ประเด็นการพัฒนา	คะแนนความพึงพอใจ											ค่าเฉลี่ย	ร้อยละ	S.D.	เกณฑ์ประเมิน
	๑๐	๙	๘	๗	๖	๕	๔	๓	๒	๑	N				
๑. มีการเปิดโอกาสให้ประชาชนมีส่วนร่วมในโครงการ/กิจกรรม	๔๐	๔๓	๓๖	๑๓	๑๓	๕	๐	๐	๐	๐	๑๕๐	๘.๔๖	๘๔.๖๐	๑.๗๐	มาก
๒. มีการประชาสัมพันธ์ให้ประชาชนรับรู้ข้อมูลของโครงการ/กิจกรรม	๔๒	๔๓	๓๖	๑๔	๘	๗	๐	๐	๐	๐	๑๕๐	๘.๕๑	๘๕.๐๗	๑.๖๙	มาก
๓. มีการเปิดโอกาสให้ประชาชนแสดงความคิดเห็นในโครงการ/กิจกรรม	๔๑	๓๖	๔๔	๑๕	๑๐	๔	๐	๐	๐	๐	๑๕๐	๘.๔๗	๘๔.๗๓	๑.๕๒	มาก
๔. มีการรายงานผลการดำเนินงานของโครงการ/กิจกรรมให้ประชาชนทราบ	๔๑	๔๓	๓๕	๑๖	๑๒	๓	๐	๐	๐	๐	๑๕๐	๘.๕๑	๘๕.๐๗	๑.๕๒	มาก
๕. มีการเปิดโอกาสให้ประชาชนตรวจสอบการดำเนินโครงการ/กิจกรรม	๓๘	๔๔	๓๕	๑๗	๑๑	๕	๐	๐	๐	๐	๑๕๐	๘.๔๔	๘๔.๔๐	๑.๕๙	มาก
๖. การดำเนินงานเป็นไปตามระยะเวลาที่กำหนด	๔๓	๔๑	๓๔	๑๕	๑๑	๖	๐	๐	๐	๐	๑๕๐	๘.๔๘	๘๔.๘๐	๑.๗๔	มาก
๗. ผลการดำเนินงานโครงการ/กิจกรรมนำไปสู่การแก้ไขปัญหาของประชาชนในท้องถิ่น	๔๔	๔๑	๓๔	๑๔	๑๔	๓	๐	๐	๐	๐	๑๕๐	๘.๕๒	๘๕.๒๐	๑.๖๔	มาก
๘. ประโยชน์ที่ประชาชนได้รับจากการดำเนินโครงการ/กิจกรรม	๕๒	๓๓	๓๑	๑๕	๑๔	๕	๐	๐	๐	๐	๑๕๐	๘.๕๓	๘๕.๒๗	๑.๙๐	มาก
ภาพรวม	๓๔๑	๓๒๔	๒๘๕	๑๑๙	๙๓	๓๘	๐	๐	๐	๐	๑,๒๐๐	๘.๔๙	๘๔.๘๙	๑.๖๖	มาก

๑๐	หมายถึง	มากที่สุด	ค่าเฉลี่ย	๙.๒๑ - ๑๐.๐๐
๙	หมายถึง	มาก	ค่าเฉลี่ย	๘.๒๑ - ๙.๐๐
๘	หมายถึง	ปานกลาง	ค่าเฉลี่ย	๗.๒๑ - ๘.๐๐
๗	หมายถึง	น้อย	ค่าเฉลี่ย	๖.๒๑ - ๗.๐๐
๑ - ๖	หมายถึง	น้อยมาก	ค่าเฉลี่ย	๑.๒๑ - ๖.๐๐

ยุทธศาสตร์ที่ ๘ ยุทธศาสตร์การพัฒนาการท่องเที่ยว ศาสนา วัฒนธรรมและนันทนาการ โดยให้คะแนนเต็ม ๑๐ คะแนน/ท่าน ท่านจะให้คะแนนขององค์กรปกครองส่วนท้องถิ่นของท่านเท่าใด

ประเด็นการพัฒนา	คะแนนความพึงพอใจ											ค่าเฉลี่ย	ร้อยละ	S.D.	เกณฑ์ประเมิน
	๑๐	๙	๘	๗	๖	๕	๔	๓	๒	๑	N				
๑. มีการเปิดโอกาสให้ประชาชนมีส่วนร่วมในโครงการ/กิจกรรม	๔๐	๓๒	๔๘	๑๙	๕	๖	๐	๐	๐	๐	๑๕๐	๘.๔๓	๘๔.๓๓	๑.๔๖	มาก
๒. มีการประชาสัมพันธ์ให้ประชาชนรับรู้ข้อมูลของโครงการ/กิจกรรม	๓๘	๓๗	๔๕	๑๙	๕	๖	๐	๐	๐	๐	๑๕๐	๘.๔๔	๘๔.๔๐	๑.๔๓	มาก
๓. มีการเปิดโอกาสให้ประชาชนแสดงความคิดเห็นในโครงการ/กิจกรรม	๓๙	๓๗	๔๔	๒๑	๕	๔	๐	๐	๐	๐	๑๕๐	๘.๔๘	๘๔.๘๐	๑.๒๙	มาก
๔. มีการรายงานผลการดำเนินงานของโครงการ/กิจกรรมให้ประชาชนทราบ	๔๑	๓๙	๓๘	๒๑	๗	๔	๐	๐	๐	๐	๑๕๐	๘.๔๙	๘๔.๙๓	๑.๔๐	มาก
๕. มีการเปิดโอกาสให้ประชาชนตรวจสอบการดำเนินโครงการ/กิจกรรม	๔๒	๓๔	๔๕	๒๐	๕	๔	๐	๐	๐	๐	๑๕๐	๘.๕๑	๘๕.๐๗	๑.๓๓	มาก
๖. การดำเนินงานเป็นไปตามระยะเวลาที่กำหนด	๔๒	๔๒	๓๕	๑๙	๗	๕	๐	๐	๐	๐	๑๕๐	๘.๕๒	๘๕.๒๐	๑.๔๙	มาก
๗. ผลการดำเนินงานโครงการ/กิจกรรมนำไปสู่การแก้ไขปัญหาของประชาชนในท้องถิ่น	๔๖	๓๒	๔๓	๑๙	๘	๒	๐	๐	๐	๐	๑๕๐	๘.๕๕	๘๕.๕๓	๑.๓๔	มาก
๘. ประโยชน์ที่ประชาชนได้รับจากการดำเนินโครงการ/กิจกรรม	๔๘	๓๔	๔๒	๑๕	๘	๓	๐	๐	๐	๐	๑๕๐	๘.๖๐	๘๖.๐๐	๑.๔๔	มาก
ภาพรวม	๓๓๖	๒๘๗	๓๔๐	๑๕๓	๕๐	๓๔	๐	๐	๐	๐	๑,๒๐๐	๘.๕๐	๘๕.๐๓	๑.๔๐	มาก

๑๐	หมายถึง	มากที่สุด	ค่าเฉลี่ย	๙.๒๑ - ๑๐.๐๐
๙	หมายถึง	มาก	ค่าเฉลี่ย	๘.๒๑ - ๙.๐๐
๘	หมายถึง	ปานกลาง	ค่าเฉลี่ย	๗.๒๑ - ๘.๐๐
๗	หมายถึง	น้อย	ค่าเฉลี่ย	๖.๒๑ - ๗.๐๐
๑ - ๖	หมายถึง	น้อยมาก	ค่าเฉลี่ย	๑.๒๑ - ๖.๐๐

ยุทธศาสตร์ที่ ๙ ยุทธศาสตร์การพัฒนาการบริหารจัดการบ้านเมืองที่ดี โดยให้คะแนนเต็ม ๑๐ คะแนน/ท่าน ท่านจะให้คะแนนขององค์กรปกครองส่วนท้องถิ่นของท่านเท่าใด

ประเด็นการพัฒนา	คะแนนความพึงพอใจ											ค่าเฉลี่ย	ร้อยละ	S.D.	เกณฑ์ประเมิน
	๑๐	๙	๘	๗	๖	๕	๔	๓	๒	๑	N				
๑. มีการเปิดโอกาสให้ประชาชนมีส่วนร่วมในโครงการ/กิจกรรม	๔๔	๓๕	๓๕	๒๕	๗	๔	๐	๐	๐	๐	๑๕๐	๘.๔๘	๘๔.๘๐	๑.๔๔	มาก
๒. มีการประชาสัมพันธ์ให้ประชาชนรับรู้ข้อมูลของโครงการ/กิจกรรม	๔๗	๓๔	๓๕	๒๒	๖	๖	๐	๐	๐	๐	๑๕๐	๘.๕๑	๘๕.๐๗	๑.๖๐	มาก
๓. มีการเปิดโอกาสให้ประชาชนแสดงความคิดเห็นในโครงการ/กิจกรรม	๔๗	๓๗	๓๓	๒๐	๙	๔	๐	๐	๐	๐	๑๕๐	๘.๕๔	๘๕.๔๐	๑.๕๖	มาก
๔. มีการรายงานผลการดำเนินงานของโครงการ/กิจกรรมให้ประชาชนทราบ	๔๖	๓๖	๓๓	๑๙	๑๓	๓	๐	๐	๐	๐	๑๕๐	๘.๔๙	๘๔.๙๓	๑.๖๒	มาก
๕. มีการเปิดโอกาสให้ประชาชนตรวจสอบการดำเนินโครงการ/กิจกรรม	๔๗	๓๓	๓๕	๑๘	๑๔	๓	๐	๐	๐	๐	๑๕๐	๘.๔๘	๘๔.๘๐	๑.๖๘	มาก
๖. การดำเนินงานเป็นไปตามระยะเวลาที่กำหนด	๔๔	๓๐	๔๖	๑๗	๑๑	๒	๐	๐	๐	๐	๑๕๐	๘.๔๙	๘๔.๘๗	๑.๔๔	มาก
๗. ผลการดำเนินงานโครงการ/กิจกรรมนำไปสู่การแก้ไขปัญหาของประชาชนในท้องถิ่น	๔๗	๓๖	๓๘	๑๔	๑๐	๕	๐	๐	๐	๐	๑๕๐	๘.๕๔	๘๕.๔๐	๑.๖๘	มาก
๘. ประโยชน์ที่ประชาชนได้รับจากการดำเนินโครงการ/กิจกรรม	๔๙	๓๔	๔๓	๑๐	๙	๕	๐	๐	๐	๐	๑๕๐	๘.๕๙	๘๕.๙๓	๑.๖๕	มาก
ภาพรวม	๓๗๑	๒๗๕	๒๙๘	๑๔๕	๗๙	๓๒	๐	๐	๐	๐	๑,๒๐๐	๘.๕๒	๘๕.๑๕	๑.๕๘	มาก

๑๐	หมายถึง	มากที่สุด	ค่าเฉลี่ย	๙.๒๑ - ๑๐.๐๐
๙	หมายถึง	มาก	ค่าเฉลี่ย	๘.๒๑ - ๙.๐๐
๘	หมายถึง	ปานกลาง	ค่าเฉลี่ย	๗.๒๑ - ๘.๐๐
๗	หมายถึง	น้อย	ค่าเฉลี่ย	๖.๒๑ - ๗.๐๐
๑ - ๖	หมายถึง	น้อยมาก	ค่าเฉลี่ย	๑.๒๑ - ๖.๐๐

ยุทธศาสตร์ที่ ๑๐ ยุทธศาสตร์การรักษาความปลอดภัยในชีวิตและทรัพย์สิน โดยให้คะแนนเต็ม ๑๐ คะแนน/ท่าน ท่านจะให้คะแนนขององค์กรปกครองส่วนท้องถิ่นของท่านเท่าใด

ประเด็นการพัฒนา	คะแนนความพึงพอใจ											ค่าเฉลี่ย	ร้อยละ	S.D.	เกณฑ์ประเมิน
	๑๐	๙	๘	๗	๖	๕	๔	๓	๒	๑	N				
๑. มีการเปิดโอกาสให้ประชาชนมีส่วนร่วมในโครงการ/กิจกรรม	๔๑	๔๐	๓๙	๑๙	๗	๔	๐	๐	๐	๐	๑๕๐	๘.๕๑	๘๕.๑๓	๑.๔๐	มาก
๒. มีการประชาสัมพันธ์ให้ประชาชนรับรู้ข้อมูลของโครงการ/กิจกรรม	๔๑	๓๙	๔๐	๒๐	๖	๔	๐	๐	๐	๐	๑๕๐	๘.๕๑	๘๕.๑๓	๑.๓๖	มาก
๓. มีการเปิดโอกาสให้ประชาชนแสดงความคิดเห็นในโครงการ/กิจกรรม	๔๐	๓๖	๔๔	๒๐	๕	๕	๐	๐	๐	๐	๑๕๐	๘.๔๗	๘๔.๗๓	๑.๓๘	มาก
๔. มีการรายงานผลการดำเนินงานของโครงการ/กิจกรรมให้ประชาชนทราบ	๔๒	๓๕	๔๒	๒๒	๖	๓	๐	๐	๐	๐	๑๕๐	๘.๕๑	๘๕.๐๗	๑.๒๙	มาก
๕. มีการเปิดโอกาสให้ประชาชนตรวจสอบการดำเนินโครงการ/กิจกรรม	๔๔	๓๘	๓๕	๑๗	๑๑	๕	๐	๐	๐	๐	๑๕๐	๘.๔๘	๘๔.๘๐	๑.๖๘	มาก
๖. การดำเนินงานเป็นไปตามระยะเวลาที่กำหนด	๔๒	๓๖	๔๖	๑๒	๙	๕	๐	๐	๐	๐	๑๕๐	๘.๕๐	๘๕.๐๐	๑.๕๗	มาก
๗. ผลการดำเนินงานโครงการ/กิจกรรมนำไปสู่การแก้ไขปัญหาของประชาชนในท้องถิ่น	๔๕	๓๙	๔๑	๑๔	๘	๓	๐	๐	๐	๐	๑๕๐	๘.๖๐	๘๖.๐๐	๑.๔๐	มาก
๘. ประโยชน์ที่ประชาชนได้รับจากการดำเนินโครงการ/กิจกรรม	๔๙	๓๓	๔๑	๑๗	๗	๓	๐	๐	๐	๐	๑๕๐	๘.๖๑	๘๖.๐๗	๑.๔๑	มาก
ภาพรวม	๓๔๔	๒๙๖	๓๒๘	๑๔๑	๕๙	๓๒	๐	๐	๐	๐	๑,๒๐๐	๘.๕๒	๘๕.๒๔	๑.๔๔	มาก

๑๐	หมายถึง	มากที่สุด	ค่าเฉลี่ย	๙.๒๑ - ๑๐.๐๐
๙	หมายถึง	มาก	ค่าเฉลี่ย	๘.๒๑ - ๙.๐๐
๘	หมายถึง	ปานกลาง	ค่าเฉลี่ย	๗.๒๑ - ๘.๐๐
๗	หมายถึง	น้อย	ค่าเฉลี่ย	๖.๒๑ - ๗.๐๐
๑ - ๖	หมายถึง	น้อยมาก	ค่าเฉลี่ย	๑.๒๑ - ๖.๐๐